



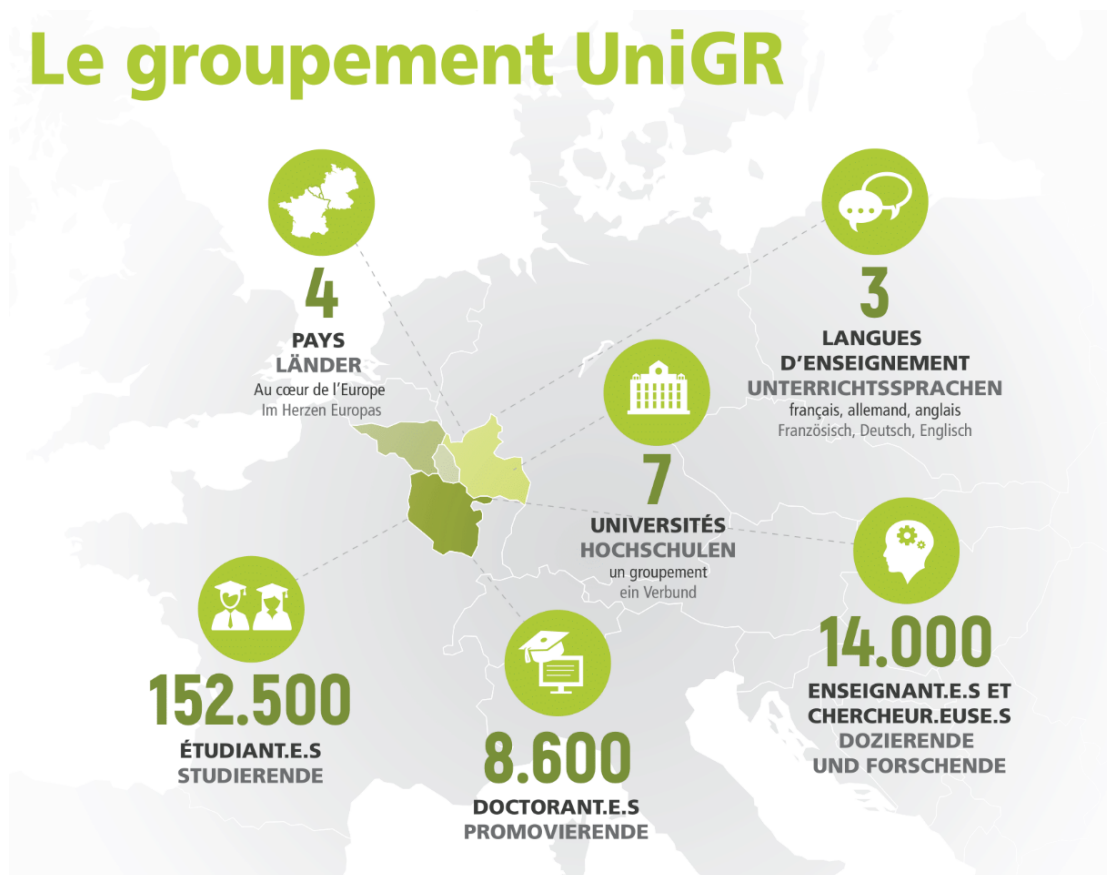
Dossier de presse

Université de la Grande Région – faits et chiffres clés

23 mai 2023

1. Création et développement de l'Université de la Grande Région – UniGR	p 2
2. Universités membres et partenaire associé	p 4
3. UniGR : vision et objectifs	p 5
4. Les centres d'expertise interdisciplinaires	p 6
5. Etudier dans l'espace académique de la Grande Région	p 9
6. Coopérer pour innover en Grande Région : enseignement et recherche	p 10

Le groupement UniGR



htw saar

Université de la Grande Région – faits et chiffres clés

1. Création et développement de l'Université de la Grande Région – UniGR

“Vision d'avenir 2020” (pour l'espace de coopération interrégional Sarre, Lorraine, Luxembourg, Rhénanie-Palatinat, Région wallonne, Communauté française et Communauté germanophone de Belgique, réalisé à la demande de la présidence sarroise du 7e Sommet par la Commission Politique "Vision d'avenir 2020" présidée par Jacques Santer)

„La Grande Région constitue un espace commun de l'enseignement supérieur, de la recherche et de l'innovation (...) les langues ne sont plus un obstacle (...)

Relevés de notes, examens, diplômes portent le sceau de la Grande Région (...)

Les différents sites justifient chacun d'un profil spécifique ; ils coordonnent leurs activités de manière complémentaire et coopèrent étroitement au sein d'un réseau. “

- Charte de la coopération universitaire (depuis 1984) transformée en Conférence annuelle de l'enseignement supérieur et de la Grande Région (2020)
- Déclaration de Bologne (1999)
- Etude „Vision d'avenir 2020“ (2003)
- Décisions des 9ème et 10ème sommets des exécutifs de la Grande Région (2006, 2007)
- Groupe de travail Enseignement supérieur et recherche de la Grande Région (2005)
- Projet Université de la Grande Région (2008)

2

L'Université de la Grande Région a vu le jour grâce à une subvention de l'Union européenne dans le cadre du programme Interreg IV A Grande Région. Ratifié en septembre 2008, le projet « Université de la Grande Région » a débuté le 15 octobre 2008 et s'est terminé au printemps 2013.

Outre le co-financement de l'Union européenne, ce projet bénéficiait du soutien des six universités partenaires ainsi que du Land de Sarre, de la Wallonie, de la région Lorraine et du Land de Rhénanie-Palatinat.

Projet Interreg IVA GR « Université de la Grande Région » Octobre 2008 - Avril 2013

6 Partenaires : Universités en Belgique (Université de Liège), en Allemagne (Université de Kaiserslautern, Université de la Sarre, Université de Trèves), en France (Université de Lorraine) et au Luxembourg (Université du Luxembourg)

Création de structures communes dans 5 modules : Gouvernance, Mobilité, Enseignement, Recherche, Ouverture

Budget : 6 Mio. €, 50% FEDER, 50% cofinancement des universités et des régions

Le Groupement UniGR s'est constitué en association de droit luxembourgeois en novembre 2015. Les membres de l'association sont les six universités fondatrices : l'Université de Kaiserslautern, l'Université de Liège, l'Université de Lorraine, l'Université du Luxembourg, l'Université de la Sarre et l'Université de Trèves. La htw saar participe aux activités de l'UniGR en tant que « partenaire associé » depuis juin 2020.

La gouvernance de l'UniGR repose sur une double approche dite « bottom-up » et « top-down » de manière à conjuguer stratégie et politique générale décidée par le Conseil d'Administration mais aussi la dynamique de terrain, portée par les activités et le niveau opérationnel.

➤ **Organes et structures opérationnelles du groupement**

- **Le Conseil des présidents et recteurs (Conseil d'Administration de l'UniGR a.s.b.l.)**
Le Conseil d'Administration, composé des présidents et recteurs des universités partenaires, définit les objectifs stratégiques et politiques du groupement UniGR, de la coopération et du développement commun de l'enseignement supérieur.
- **Le Comité de coordination**
Le Comité de coordination se compose d'un représentant des autorités de chacune des six universités.
- **Le Bureau central**
Le Bureau central est désigné par le Conseil d'Administration et se compose de la Secrétaire Générale de l'association et de la coordinatrice.
- **Les Correspondants UniGR**
Les Correspondants UniGR sont les personnes de contact au niveau opérationnel en charge du soutien quotidien à la coopération transfrontalière au sein de leurs établissements. Ils forment un relai primordial auprès des étudiants, doctorants, chercheurs, personnels administratifs et professeurs.
- **Les Conseils :**
 - **Le Conseil Etudiant et Doctorant (CED)**
Le Conseil Etudiant et Doctorant se compose d'étudiants et de doctorants des universités partenaires. Ils participent à l'intégration et à la prise en compte de leurs points de vue dans les activités du groupement les concernant.
 - **Le Conseil Politique (CP)**
Le Conseil Politique est composé d'institutions de droit public en charge de l'enseignement supérieur en Grande Région. Le groupement UniGR souhaite maintenir un lien fort avec celles-ci, et ce tant dans un souci de cohérence et d'efficacité dans le développement de ses activités que pour s'assurer du soutien de ces institutions.

Chiffres clés de l'UniGR (2023)

7 établissements d'enseignement supérieur

4 pays

3 langues

152.500 étudiants

8.600 doctorants

14.000 enseignants et chercheurs

30 cursus transfrontaliers proposés conjointement par au moins deux universités partenaires

Université de la Grande Région – faits et chiffres clés

2. Universités membres et partenaire associé

➤ RPTU Kaiserslautern - Landau

La réussite du site scientifique et l'excellence de l'enseignement de la Rheinland-Pfälzische Technische Universität Kaiserslautern-Landau sont les fondements d'un large éventail de filières orientées vers l'avenir et axées sur la pratique. La RPTU est la seule université spécialisée dans les techniques des sciences de la nature en Rhénanie-Palatinat. Organisée sous forme d'université-campus et accueillant 14 500 étudiants, elle offre plus de 100 filières dans les domaines des sciences naturelles et de l'ingénieur, les disciplines techniques et également les sciences économiques et sociales.

➤ Université de Liège

Seule université publique complète de la Région Wallonne de Belgique, l'Université de Liège est pluraliste, poursuivant un objectif d'excellence dans les missions qui sont les siennes : former, chercher, innover. Elle accueille 23 000 étudiants (dont près de 23% d'origine internationale), elle emploie 5000 personnes dont 3300 enseignants et chercheurs. L'Université de Liège s'étend sur 4 campus dans 3 villes : Liège, Arlon et Gembloux.

➤ Université de Lorraine

Première région campus en France, l'Université de Lorraine est une grande université internationale qui promeut la mutualisation des savoirs, des sciences fondamentales aux sciences humaines. Riche de cinq siècles d'histoire, l'Université de Lorraine est une université pionnière dans la collaboration entre arts, technologies et industrie. L'Université de Lorraine se compose de 53 sites sur tout le territoire lorrain, 60 laboratoires de recherche, 8 écoles doctorales, 10 pôles scientifiques. Elle accueille près de 60 000 étudiants de plus de 100 nationalités.

➤ Université du Luxembourg

L'Université du Luxembourg est une université multilingue, européenne et centrée sur la recherche. Fondée en 2003, l'université compte aujourd'hui près de 6 200 étudiants originaires de plus d'une centaine de pays et des chercheurs venant d'une soixantaine de pays. De nombreuses filières sont proposées dans deux des trois langues d'enseignement (anglais, français, allemand). L'université a conclu des accords d'échange d'étudiants et de recherche avec 78 universités étrangères.

➤ Université de la Sarre

Dépasser les frontières, telle est la devise de l'Université de la Sarre, qu'il s'agisse aussi bien des frontières entre les cultures que des barrières entre les disciplines ou des séparations traditionnelles entre la science, l'économie et la culture. L'Université de la Sarre est une université de taille moyenne qui compte 18 000 étudiants et fait preuve d'une compétence particulière dans ses domaines de spécialisation : Europe, informatique et NanoBioMed - vie et matière.

➤ Université de Trèves

L'Université de Trèves est une jeune et dynamique université ayant à cœur la formation de la jeune relève scientifique. Avec environ 1 500 employés, elle offre un bon taux d'encadrement à ses quelques 14 000 étudiants. L'université offre un large choix de matières avec diverses possibilités de combinaison. Tous les départements participent activement à la recherche et possèdent de nombreux contacts au niveau mondial.

➤ htw saar (partenaire associé)

La Hochschule für Technik und Wirtschaft des Saarlandes (htw saar) est un établissement d'enseignement supérieur orienté vers la recherche appliquée bénéficiant d'un fort ancrage régional dans l'enseignement, la formation continue, la recherche ainsi que le transfert de connaissances et de technologies. Une particularité de la htw saar est l'institut supérieur franco-allemand de techniques, d'économie et de sciences (ISFATES) qui propose une offre totalement intégrée et largement diversifiée de formations transfrontalières, et qui compte plus de 40 ans d'expérience dans les cursus franco-allemands.

Université de la Grande Région – faits et chiffres clés

3. UniGR : vision et objectifs

La réalisation de l'Union européenne et l'abolition des frontières offrent aux régions frontalières des possibilités de développement exceptionnelles par le biais de la coopération.

5

Les six universités partenaires ont ainsi décidé de poursuivre la coopération débutée dans le cadre du projet Interreg „Université de la Grande Région – UniGR“ en créant une structure juridique visant à créer un **regroupement pérenne d'universités**.

Grâce à cette initiative, un **groupement universitaire dynamique** voit le jour, ancré dans les universités au travers de projets de recherche d'excellence et d'une offre de formation attractive, qui représente une **plus-value pour les étudiants, les doctorants et les chercheurs, contribue au développement régional** de la Grande Région et **bénéficie d'une renommée internationale**.

L'UniGR est un groupement universitaire unique et innovant, qui s'est fixé pour **objectif de faire figure de modèle en Europe et à l'échelle internationale** en participant activement à la mise en place d'un espace commun d'enseignement supérieur et de recherche dans la Grande Région. Il œuvre pour la formation et la recherche « sans frontières », et offre aux universités partenaires une visibilité internationale. Une « Culture UniGR » se développera dans ces établissements grâce aux impulsions des organes de l'UniGR, mais aussi grâce aux multiples réseaux actifs au sein de l'UniGR.

L'UniGR compte ainsi parmi les acteurs importants de la Grande Région, en ce sens qu'elle oriente ses priorités dans le domaine de la formation et de la recherche vers une visibilité internationale, ciblant ainsi la compétitivité, tout en participant à la stratégie de développement de la Grande Région. Elle favorisera le multilinguisme dans la Grande Région et elle préparera les étudiants et les doctorants au marché du travail dans l'espace transfrontalier.

En 2020, le Conseil de l'UniGR adopte son nouveau plan stratégique articulé autour des priorités suivantes :

Une université transfrontalière exemplaire pour l'Europe

Haut lieu de la recherche et de l'innovation face aux défis de la Grande Région

Expérimenter l'Europe au quotidien

Une « université entrepreneuriale » au service du développement de la Grande Région

Université de la Grande Région – faits et chiffres clés

4. Les centres d'expertise interdisciplinaires

➤ Génèse

Sur la base des recommandations émises par l'European University Association (EUA) dans le cadre d'une évaluation de l'« Université de la Grande Région », trois domaines s-phares ont été sélectionnés qui ont vu la mise en place de coopérations ciblées. Il s'agit des domaines-phares suivants : **Biomédecine, Etudes des espaces frontaliers (Border Studies) et Science des matériaux et utilisation rationnelle des ressources**. Toutes les universités ont vu ici l'opportunité de mettre en commun leurs points forts et leurs ressources et de jouer ainsi un rôle de moteur dans le développement de la Grande Région.

Le concept des domaines phares a évolué en 2020 avec la création des centres d'expertise interdisciplinaires qui permet aussi à l'UniGR d'affirmer son profil international en se concentrant sur des domaines ciblés pour répondre à certains défis territoriaux et sociétaux de la Grande Région. Ces centres permettent à l'UniGR de combiner les compétences de ses institutions partenaires pour proposer une offre de formation interdisciplinaire de haute qualité. Cette offre s'articule notamment autour de projets de recherche communs au plus haut niveau international et évolue dans l'écosystème d'innovation de l'espace transfrontalier. Les deux premiers centres ont été développés dans le domaine des études sur les frontières (UniGR-Center for Border Studies) et dans le domaine des matériaux et métaux dans une économie circulaire (UniGR-CIRKLA).

“Vision d'avenir 2020” (pour l'espace de coopération interrégional Sarre, Lorraine, Luxembourg, Rhénanie-Palatinat, Région wallonne, Communauté française et Communauté germanophone de Belgique, réalisé à la demande de la présidence sarroise du 7e Sommet par la Commission Politique “Vision d'avenir 2020” présidée par Jacques Santer)

« Il convient de se concentrer en particulier sur les filières sciences des matériaux / nanosciences, technologies de l'information et de la communication, biotechnologie, sciences de l'environnement mais également sur le domaine des compétences européennes, afin de créer des synergies (...) Ceci implique la mise en place de réseaux de compétences et de groupements scientifiques qui entretiennent des échanges permanents via des réseaux de données hautement performants. »



L'UniGR-Center for Border Studies de l'UniGR (UniGR-CBS) est un réseau scientifique thématique en Grande Région. Les chercheurs des six universités du réseau « Université de la Grande Région – UniGR » étudient les dynamiques aux frontières et les évolutions dans les régions frontalières. Les frontières et territoires de la Grande Région sont au cœur de leurs recherches.

L'UniGR-CBS a commencé ses travaux en 2014 dans les domaines suivants :

Recherche : Les chercheurs étudient et comparent des questions socioéconomiques et socioculturelles d'un point de vue transfrontalier. Ils s'organisent en groupes de travail interrégionaux travaillant sur différents axes thématiques. Ils mettent au point des solutions pour faire face aux défis des régions frontalières et pour contribuer aux fondements de la recherche sur les frontières. Le GRETI (Groupement de Recherches Transfrontalières Interdisciplinaires) en est un bon exemple.

Enseignement : Les chercheurs coopèrent dans la formation des étudiants et des doctorants. L'UniGR propose une cotutelle pour les doctorants dans le domaine de la recherche sur les frontières et depuis 2017 elle propose le cursus trinational « UniGR-Master in Border Studies ». Ce cursus transfrontalier implique quatre universités de l'UniGR. Il permet de se spécialiser dans l'aménagement du territoire, la culture et la linguistique et confère un profil européen.

Mise en réseau : Les chercheurs coopèrent entre eux mais aussi avec des partenaires internationaux. La mise en œuvre commune de projets de recherche et de mise en réseau permet de renforcer les liens au sein de la coopération et de renforcer la visibilité de l'UniGR-CBS au-delà des régions grâce à des séjours de recherche, des séminaires internes et l'engagement de réseaux internationaux d'acteurs transfrontaliers et de chercheurs.

Acteurs régionaux : Les chercheurs identifient conjointement avec les acteurs régionaux les défis socioéconomiques et socioculturels de la Grande Région et développent des solutions pratiques. Ils façonnent de manière active le développement territorial en Grande Région et organisent des manifestations pour permettre un échange et un transfert de savoir entre les niveaux politique, administratif et scientifique.

Depuis 2018, l'UniGR-CBS pilote le projet Interreg VA Grande Région « Centre européen de ressources et de compétences en études sur les frontières » qui bénéficie du fonds FEDER du programme Interreg VA Grande Région.

<https://cbs.uni-gr.eu/>



Une identité forte

Forte d'une tradition industrielle considérable dans le domaine de la sidérurgie et des matériaux nouveaux, la Grande Région est un remarquable écosystème d'acteurs de la recherche, de la formation et de l'innovation. Les universités associées au sein de l'Université de la Grande Région (UniGR) sont positionnées dans les plus importants réseaux européens et internationaux (EITRawMaterials, World Materials Forum,). Ensemble, avec leurs partenaires en recherche et d'innovation, elles constituent un centre d'expertise de tout premier plan.

Un défi à la mesure de la Grande Région

Le Green Deal identifie le développement d'une économie plus circulaire comme l'un des défis majeurs de notre temps. Ce défi ne pourra être relevé que moyennant des actions fortes dans le domaine de l'innovation et un redéploiement de chaînes de valeurs complètes sur le territoire européen, ce qui réduira par ailleurs la dépendance stratégique vis-à-vis d'autres régions du globe.

Une approche qui transcende les frontières

L'initiative CIRKLA veut développer un portefeuille complet de projets dans le domaine de la formation, de la recherche et de l'innovation. Les projets se caractériseront par une approche pluridisciplinaire, intersectorielle et transfrontalière. En effet, l'économie circulaire ne peut être abordée sous le seul angle de l'innovation technologique. Elle doit nécessairement s'accompagner d'une réflexion impliquant les sciences humaines. De même, les solutions développées dans les laboratoires doivent s'accompagner d'un renouveau des programmes de formation et d'une vraie capacité à réindustrialiser le tissu régional. Enfin, l'échelle de la Grande Région est probablement la plus pertinente pour collecter des flux suffisants d'intérêts pour développer des synergies par-delà les frontières.

Des thématiques clairement identifiées

Processing & Recycling : le développement de procédés innovants pour la récupération des métaux et la revalorisation des matériaux.

Materials & Product Design : la conception des matériaux et des produits dans la perspective d'une réparabilité et d'une recyclabilité largement améliorée.

Buildings as Materials Banks : la construction modulaire et durable des infrastructures en vue d'assurer la réutilisation des espaces et des matériaux.

Université de la Grande Région – faits et chiffres clés

5. Etudier dans l'espace académique de la Grande Région

L'UniGR a pour objectif de participer activement à la **création d'un espace d'enseignement supérieur** et de recherche dans l'espace de la Grande Région, de mettre au point des solutions durables facilitant la coopération transfrontalière, de favoriser le développement régional et d'augmenter la visibilité internationale de la Grande Région, de la zone d'enseignement supérieur et de recherche commune et de ses membres.

9

➤ **Le statut étudiant UniGR**

Grâce au groupement Université de la Grande Région, les étudiants des universités de Kaiserslautern, Liège, Lorraine, Luxembourg, Sarrebruck et Trèves peuvent suivre des cours voire une unité d'enseignement auprès des universités partenaires.

Sans avoir à verser des droits d'inscription dans l'université d'accueil, ils ont accès à l'offre de formation, le droit de passer des examens dans le(s) cours suivi(s) et reçoivent la carte étudiant de l'université partenaire avec laquelle ils peuvent entre autres bénéficier du tarif étudiant au restaurant universitaire et utiliser toutes les bibliothèques universitaires concernées.

Avec des domaines d'excellence différents, les **universités partenaires offrent ainsi aux étudiants l'accès à un éventail de facultés, instituts et laboratoires dans les principaux domaines de l'enseignement supérieur et de la recherche.**

➤ **Soutien à la mobilité**

Suivre un cours, assister à une conférence, emprunter des fonds documentaires dans une bibliothèque universitaire : le réseau Université de la Grande Région - UniGR offre de multiples raisons de se rendre dans une université voisine. La plupart des universités de l'UniGR proposent une aide financière pour des séjours ponctuels chez les partenaires. Les étudiants et doctorants peuvent demander une indemnité de déplacement, financée par le **fonds de mobilité UniGR**. Par ailleurs, les sociétés de transport en commun proposent des tarifs préférentiels pour les étudiants et travailleurs, variables selon l'université ou la région. Grâce à de nombreux outils développés à cet effet (guide, brochure, accompagnement individuel), la mobilité des étudiants et doctorants est soutenue et encadrée dans la Grande Région.

➤ **Cursus transfrontaliers**

Les universités partenaires de l'Université de la Grande Région proposent une **série complète de cursus transfrontaliers dans des domaines divers tels que les sciences humaines et sociales ou bien les sciences naturelles et de l'ingénieur**. Les étudiants ont la possibilité d'y bénéficier d'une offre d'enseignement définie conjointement et d'obtenir un double diplôme ou un diplôme conjoint à la fin de leurs études.

➤ **Le certificat EurIdentity**

Le Certificat "EurIdentity" permettra aux étudiant.e.s de la Grande Région d'acquérir des compétences fondamentales sur l'Europe et les valeurs européennes. En créant ce programme d'enseignement commun, les partenaires de l'UniGR développent un concept pédagogique destiné à sensibiliser les étudiant.e.s de toutes disciplines à l'Europe. Le certificat comprendra deux composantes. Le niveau 1 enseignera les compétences essentielles sur la connaissance de l'Europe et ses valeurs et deviendra obligatoire pour toutes les disciplines à long terme. Il constituera la base du niveau 2, à travers lequel les étudiant.e.s pourront approfondir les connaissances acquises précédemment.

Université de la Grande Région – faits et chiffres clés

6. Coopérer pour innover en Grande Région : enseignement et recherche

Les six universités partenaires de l'Université de la Grande Région ont pour objectif de continuer à renforcer leur coopération dans les domaines de la recherche et de l'enseignement.

Les principaux pôles d'activités dans ce domaine sont constitués par les trois domaines-phares suivants : Biomédecine, Science des matériaux et utilisation rationnelle des ressources et Border Studies (études sur l'espace frontalier). Toutes les universités du réseau y voient l'opportunité de mettre en commun leurs points forts et leurs ressources, afin de jouer ainsi un rôle de moteur dans le développement de la Grande Région. Les projets de coopération mis en œuvre dans ces trois secteurs bénéficient d'un soutien particulier, tant de la part des universités partenaires que de celle du bureau central de l'UniGR.

Néanmoins, les initiatives transfrontalières mises en place entre les différents partenaires de l'UniGR dans tous les autres domaines de la recherche et de la formation se voient également accorder un soutien et une promotion de la part du réseau.

10

➤ Soutien au développement de l'enseignement transfrontalier

- Soutien à l'organisation de cours ou séminaires transfrontaliers conjoints
- Développement d'outils facilitant la coopération transfrontalière dans l'enseignement, offrant des exemples de documents et bonnes pratiques pour les différentes formes de coopérations

Exemples : Learning Agreement, convention de coopération, tableau d'équivalence, calendrier académique comparé, etc.

- Soutien au développement de cursus transfrontaliers

2017 : le Master in Border Studies a vu le jour grâce au soutien de l'UniGR

Avec le lancement du nouveau Master multilingue Border Studies en ce premier semestre universitaire 2017/2018, l'offre des études transfrontalières au sein de la Grande Région a été élargie. Proposé par les universités de Sarre, Lorraine, Luxembourg et Kaiserslautern, ce cursus international traite de la complexité des questions économiques, politiques, sociales et culturelles des frontières et des régions frontalières en Europe et dans le monde.

Avec ce cursus, les responsables de programme défendent l'idée de renforcer la réflexion transfrontalière. Lors du séminaire d'introduction des 8 et 9 septembre 2017 à Schengen, ville symboliquement européenne, les 15 étudiants inscrits ont appris à se connaître et ainsi pu rencontrer les responsables des cours des quatre universités partenaires ainsi que d'autres professeurs intervenants du parcours tri-national.

➤ Soutien au développement de la recherche transfrontalière

- **Label de doctorat européen UniGR** : internationaliser la formation doctorale par une approche transfrontalière

Donner une dimension internationale à sa thèse en dehors du cadre de la cotutelle, voilà ce que permet le « label de doctorat européen de l'Université de la Grande Région ». Il ne s'agit pas d'un diplôme universitaire au sens propre, mais d'un label, une sorte de certificat qui confirme que le doctorat régulier comporte une dimension européenne.

L'UniGR fête ses 15 ans !

- **Ouverture de l'offre de formation transversale destinée aux doctorants** des universités aux doctorants des universités partenaires

Gestion de projet, management, rédaction d'écrits scientifiques en anglais : les universités UniGR proposent de nombreuses formations transversales destinées aux doctorants. Afin de leur offrir un large éventail de choix, elles ont décidé d'ouvrir leurs offres de formation à l'ensemble des doctorants UniGR.

11

- **Accompagnement et soutien financier au développement de projets** de recherche

Chaque université partenaire a une Correspondante ou un Correspondant UniGR qui accompagne et conseille les acteurs sur toutes les questions de la coopération transfrontalière (recherche de partenaires, montage de projets, accompagnement logistique, soutien à la visibilité des actions, communication, etc.). L'UniGR dispose d'un excellent réseau dans la Grande Région et une longue expérience qui lui permettent de répondre au plus près aux besoins des enseignants-chercheurs dans leur démarche transfrontalière.

Dans la majorité des universités partenaires, les enseignants-chercheurs disposent de fonds d'amorçage pour nouer ou développer des contacts au sein de l'UniGR. Ces fonds peuvent être utilisés pour rembourser des frais de mobilité, pour subventionner des événements ou pour la prise en charge de frais d'interprétariat et de traduction dans le but de promouvoir des projets communs.

Sites Internet :	http://www.uni-gr.eu/fr
Facebook :	Université de la Grande Région – Universität der Großregion
Twitter :	@UniGR_official
LinkedIn :	UniGR - Universität der Großregion ;
Contact :	Université de la Grande Région Frédérique Seidel Bureau Central UniGR a.s.b.l. Frederique.seidel@uni-gr.eu +49 681 30140 801