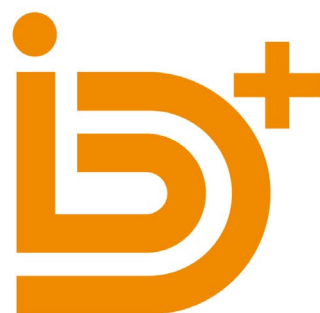


RAPPORT D'ACTIVITÉ

2 0 2 2



**ID+ LORRAINE
FONDATION**

Chers mécènes, donatrices, donateurs,
Chers membres des communautés universitaire et hospitalière,
Chers toutes et tous,



C'est avec fierté que nous présentons notre **rapport d'activité** de l'année 2022, il s'agit en fait de notre tout premier rapport car la Fondation ID+ Lorraine a été créée le 7 octobre 2021 et elle n'est véritablement active que depuis le 1er janvier 2022. Notre premier défi a consisté à reprendre les actifs de la Fondation NIT qui s'est éteinte au 31 décembre 2021, en expliquant le transfert d'activité à chaque mécène afin que les projets se poursuivent sereinement et conservent leurs soutiens. Cette première mission a été réalisée avec beaucoup de professionnalisme et d'efficacité par l'équipe support de la fondation qui y a investi une forte énergie. Le second défi consistait à installer la gouvernance avec ses différentes instances afin de garantir un pilotage stratégique dès les premiers mois de fonctionnement et une conduite opérationnelle efficace des actions, en lien étroit avec l'Université de Lorraine et du CHRU de Nancy.

Ainsi, bien enraciné, dans un sol structuré, dense et fertile, l'arbre de la Fondation ID+ Lorraine a pu commencer à pousser grâce à l'énergie de tous les porteurs de projets et aux dons de nos nombreux donateurs et mécènes. Ce sont en effet plus de **170 donateurs (particuliers) et 70 mécènes (entreprises)** qui nous ont permis de collecter plus de **1 400 000 euros**, au bénéfice d'une quarantaine de projets couvrant de nombreux secteurs disciplinaires.

Cette première récolte est donc une très belle récolte au regard de la jeunesse de la fondation qui commence néanmoins à essaimer avec la création d'une première fondation abritée (**Geol Nancy Fondation**) et le portage de deux projets stratégiques pour nos fondateurs institutionnels et pour le territoire : **l'Institut Européen du Thermalisme** et le **réseau d'excellence INI-CRCT** sur les maladies cardio-rénales.

Les nombreuses rencontres avec les communautés universitaire et hospitalière ont permis d'écouter leurs attentes et leurs besoins pour faire face aux grands enjeux de la société, ceux-ci nous engagent et nous obligent à faire plus encore ; tant sur le volet social avec les questions de la précarité des étudiants ou l'accompagnement des étudiants porteurs de handicap qui demandent des moyens toujours plus conséquents, que sur le volet territorial pour stimuler l'esprit d'entreprendre de nos étudiants, ou encore pour les projets de recherche avec une nouvelle dimension vers la santé qui se développe fortement.

Grâce à vous, l'arbre va continuer à pousser, à essaimer, à distribuer ses fruits, à initier des collaborations, à aller encore plus loin voire à rendre possible l'impossible, à mobiliser et à engager autour de projets toujours plus ambitieux, contribuant ainsi au rayonnement et à l'attractivité de l'ensemble de notre territoire.

Demain nous serons une forêt, une forêt où il fera bon venir s'abriter pour certains, venir y cueillir des fruits pour d'autres, peut-être d'ailleurs les mêmes, à des moments différents de la vie.

Enfin, **nous sommes reconnaissants pour le soutien fidèle de nos donateurs**, sans lequel ces actions n'auraient pas été possibles. Nous sommes déterminés à poursuivre notre travail pour soutenir la recherche et la formation, en développant de nouvelles initiatives et en favorisant la réussite pour tous.

Soutenir votre université et votre hôpital, c'est investir durablement dans une société qui progresse et qui profite à tous.

Jean-Marc Salzard
Président

SOMMAIRE

Édito	2
Vincent Queudot.....	4
Chiffres clés.....	6
Vie institutionnelle - Gouvernance.....	7
Synthèse financière	8
ZOOM sur quelques projets.....	12
Fonds du cœur au rein (INI-CRCT)	12
Pole entrepreneuriat étudiant de Lorraine (Peel)	14
GEOL Nancy Fondation	16
Fonds social étudiant	17
Maquette d'os temporal (OTO twin)	19
Institut Européen du Thermalisme	21
Santé.....	23
Innovation Pédagogique.....	25
Numérique	26
Management	27
Matériaux.....	28
Environnement / Bio	29
Territoire.....	31
Social.....	31

Bien que créée par décret le 7 octobre 2021, la Fondation ID+ Lorraine n'a démarré son activité qu'au début de l'année 2022.

Cette première année d'exercice fut particulièrement dense à l'instar de la mise en place de chaque nouvelle organisation, car il nous a fallu **agir sur tous les fronts** en même temps : **installer la gouvernance** et organiser les premières rencontres de l'assemblée des fondateurs et du conseil d'administration, réaliser les premiers recrutements (en définissant les conditions de travail), mettre en place la comptabilité, adapter notre outil de gestion, développer une stratégie de gestion de patrimoine, **mettre en place le programme d'action pluriannuel**, sans oublier la reprise de l'ensemble des engagements réalisés auprès de la Fondation NIT (clôturée au 31/12/2021) en rassurant nos mécènes quant au changement d'opérateur. La formule rencontrée sur les murs de certains commerces « les ventes continuent pendant les travaux » aurait eu tout son sens au cours de cette première année d'activité.



Si nous revenons sur le programme d'activité 2022-2023, deux priorités ont été fixées par le conseil d'administration du 8 mars 2022 : 1- finaliser l'installation de la fondation et confirmer son modèle économique, 2- se faire connaître en interne et en externe pour gagner la confiance des donateurs.

Si l'installation de la gouvernance de la fondation a été finalisée, l'appréciation de la qualité de son modèle économique nécessite une période d'observation supérieure à une année. Ceci étant d'autant plus vrai que les apports en capital de la dotation initiale se feront sur 5 ans.

Concernant le second volet, plus tourné sur le développement de l'activité, **deux campagnes d'appel aux dons** ont été réalisées (la première consacrée à la recherche en santé et la seconde pour le fonds social étudiant). **Deux événements de reconnaissance** se sont tenus en 2022, le premier en juin dans le cadre d'une conférence d'Arnaud Fischer sur la sérendipité et la seconde avec une représentation de théâtre (Nerium Park) à l'Espace Koltès. **Six rencontres matinales** avec les communautés universitaires et hospitalières nous ont permis de présenter la fondation, son rôle, ses atouts à plus de **soixante-dix personnes**, potentiellement porteuses de projets, avec l'appui d'un guide pratique conçu spécifiquement pour ces rencontres.

Enfin, la fondation a accueilli **l'Institut Européen du Thermalisme** pour sa phase de lancement et de maturation puis a préparé la reprise de la gestion du **réseau de recherche d'excellence INI-CRCT** sur les maladies cardio-rénales (labellisé par F-CRIN). Les travaux préparatoires à l'accueil de la première fondation abritée (**Geol Nancy Fondation**) ont également été réalisés pour aboutir en fin d'année.

C'est pourquoi, au-delà des résultats financiers qui dépassent les objectifs annoncés et poursuivent une dynamique positive, c'est plus globalement l'ensemble de l'activité qui est à mettre en avant. J'exprimerai une très grande gratitude envers les membres de la petite équipe qui s'impliquent au quotidien dans tous ces travaux, sans ménager leurs efforts et avec le souci constant de rechercher la simplicité et l'efficacité.

Je vous laisse parcourir ce premier rapport d'activité de la Fondation ID+ Lorraine en souhaitant que vous ayez autant de plaisir à le lire que les équipes ont eu à le réaliser.

Vincent Queudot
Directeur Général

À TOUS NOS MECENES ET DONATEURS, MERCI !



Merci également à nos mécènes anonymes ainsi qu'à nos 170 donateurs particuliers !

CHIFFRES CLES

Université de Lorraine :

- 7 100 personnels
- 682 M€ de budget
- 49 implantations géographiques

CHRU de Nancy :

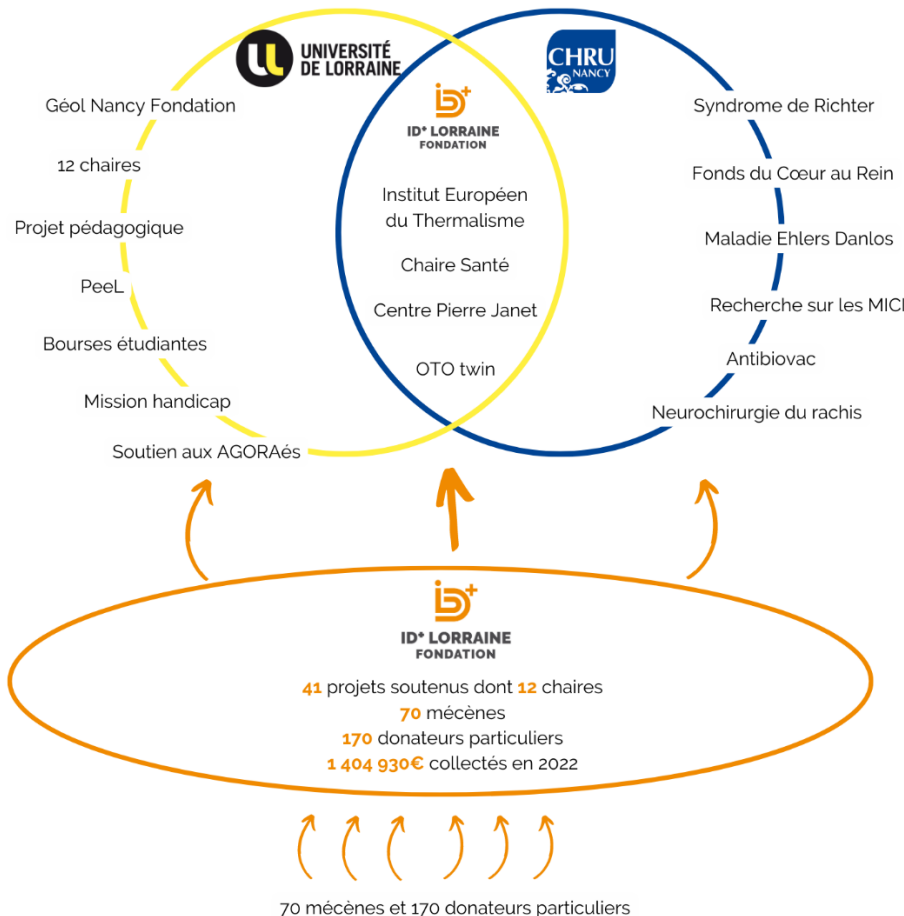
- 9 000 personnels
- 908 M€ de budget
- 1 500 lits

- 62 000 étudiants
- 1^{er} Pôle Français de Formation d'ingénieurs
- 1^{er} Pôle Français d'étudiants de formations d'entrepreneurs
- 245 étudiants sportifs de haut niveau

- 3 000 naissances
- 5^{ème} meilleur hôpital public français (Le Point)
- 525 000 consultations / an
- 150 000 séjours / 90 000 passages aux urgences

- 1 900 doctorants → 377 thèses soutenues
- 60 laboratoires de recherche
- + 4 000 publications

- 1 800 études dont 323 promues par le CHRU
- 1 hôtel à projets économiques IRIS Valley
- 1 centre d'investigation clinique - 1 centre de ressources biologiques



La gouvernance de la Fondation ID+ Lorraine est constituée de deux organes majeurs que sont l'assemblée des fondateurs et le conseil d'administration.

L'assemblée des fondateurs réunit les 17 membres fondateurs, établissements publics et privés ayant apporté leur contribution à la dotation initiale. Ils disposent de cinq sièges au conseil d'administration : trois sièges de droit (Université de Lorraine, CHRU de Nancy, Région Grand-Est) et deux représentants désignés en son sein. L'assemblée des fondateurs définit les priorités et les orientations stratégiques des membres fondateurs et émet un avis sur toutes les grandes décisions qui sont présentées au conseil d'administration : élection du Président, rapports moral et financier, nomination des membres du CA et différentes présidences de commission...

Le conseil d'administration est constitué de quinze sièges, se répartissant en quatre collèges :

- Collège des fondateurs (5 sièges)
- Collège des personnalités qualifiées (4 sièges)
- Collège des représentants des collectivités territoriales et des milieux économiques (3 sièges)
- Collège des représentants des personnels et porteurs de projet (3 sièges)

Il est présidé par Jean-Marc Salzard, Président de l'entreprise Caloriver, élu lors du conseil d'administration du 8 mars 2022.

Le bureau de la fondation est complété par deux vice-présidents : Hélène Boulanger (Présidente de l'Université de Lorraine), Arnaud Vanneste (Directeur Général du CHRU de Nancy) et d'un trésorier : Jean-Philippe Bolle, Président de SEA.

Chaque réunion du conseil d'administration est précédée d'une réunion de l'assemblée des fondateurs. Ces rencontres se sont tenues les 8 mars et 18 novembre 2022. Le bureau s'est réuni quant à lui les 15 juin et 16 septembre.



Parmi les faits marquants à ce premier exercice, nous noterons que sa durée est de 15 mois couvrant la période allant du 7 octobre 2021 (date de la création de la Fondation ID+ Lorraine), au 31 décembre 2022.

Les mouvements financiers sur 2021 sont toutefois peu nombreux (quelques apports à la dotation initiale et un don d'entreprise).

La fondation a véritablement débuté son activité au 1er janvier 2022 en reprenant à sa charge l'ensemble des charges inhérentes à son fonctionnement. Les conventions en cours, les actifs et passifs de la Fondation NIT ont été repris le 17 mars 2022, à la clôture des comptes 2021 de l'Université de Lorraine avec les montants suivants :

- Au passif : 1.850.813 euros de fonds dédiés et 101.672 euros de réserves qui apparaissent au titre de la dévolution et figurent dans les autres réserves de la Fondation ID+ Lorraine.
- À l'actif : 1.202.970 euros de créances à recevoir correspondant à des conventions de mécénats conclues avant le 31/12/2021 et 749.515 euros de disponibilités.

Les actifs se limitent à des actifs financiers correspondant aux placements de la dotation initiale et de la trésorerie. Ils se répartissent en quatre catégories dont l'encadrement a été définie par le conseil d'administration sur proposition du comité de placement. Les 2.273.438 euros investis se répartissent en 43% en fonds structurés en action (EMTN), 37% en SCPI, 13% en obligations et 7% sur des livrets.

Les créances comprennent principalement les sommes de la dotation initiale à recevoir pour 1,273 millions d'euros, les conventions signées avec la Fondation NIT dont les versements restent à percevoir (668.220 euros), les conventions pluriannuelles signées par la Fondation ID+ Lorraine en 2022 et dont les versements sont étalés sur plusieurs années.

Le montant total des disponibilités (compte courant et compte épargne sur livret) est de 1.511.018 euros.

Les fonds propres sont constitués par la dotation initiale (part non consommable et part consommable) pour un montant de 3.255.000 euros augmenté des réserves transférées lors de la dévolution (101.672 euros) et diminué du résultat de l'exercice, donnant un montant total de 3.200.958 euros.

Le total du passif s'élève à 6.271.287 euros se décomposant en 3.200.958 euros de fonds propres, 2.666.122 euros de provisions pour fonds dédiés, 180.864 euros de dettes fournisseurs et 223.343 euros d'autres dettes. L'actif se décompose quant à lui en trois postes : les immobilisations correspondant aux placements financiers de la dotation initiale (2.273.438 euros), les autres créances (2.484.191 euros), la trésorerie (1.512.639 euros) et enfin les charges constatées d'avance (1.019 euros).

Le résultat du premier exercice de la fondation fait apparaître une perte de 155.715 euros liée principalement à l'étalement du versement de la dotation initiale et aux délais de mise en place des placements immobiliers et de carence dans le versement des premiers loyers.

L'analyse des chiffres de la collecte montre que malgré une conjoncture économique défavorable, liée au rebond de l'épidémie de COVID, à l'agression de l'Ukraine et à l'augmentation des prix, la Fondation ID+ Lorraine a réussi à conserver une dynamique de croissance avec une hausse de la collecte de l'ordre de 7% par rapport à l'année précédente.

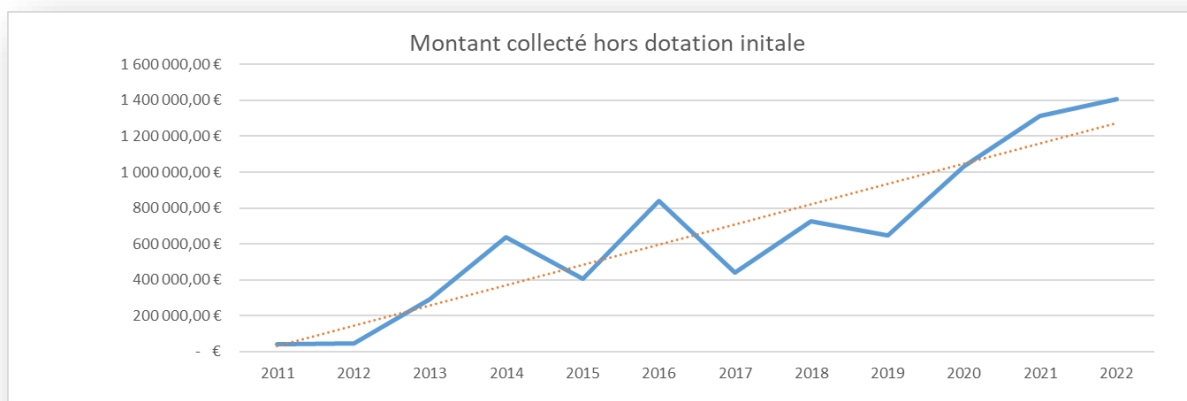
Démarrage de la Fondation ID+ Lorraine, refonte totale du mode de fonctionnement et conjoncture économique bouleversée... La collecte 2022 totalise 1 404 930 €, en hausse de 7% par rapport à l'année précédente.

**Hors dotation initiale*

Année	Montant collecté
2011	40 050,00 €
2012	43 940,00 €
2013	293 069,00 €
2014	638 643,00 €
2015	405 013,00 €
2016	841 695,00 €
2017	441 478,00 €
2018	725 102,00 €
2019	648 700,00 €
2020	1 033 473,00 €
2021	1 313 521,00 €
2022	1 404 930,00 €

Cette tendance positive a pu être conservée grâce à la reprise des actifs de la Fondation NIT et notamment les conventions de mécénat pluriannuelles qui ont été transférées à la Fondation ID+ Lorraine, mais aussi par l'appel à la générosité en faveur du fonds social étudiant, par le maintien de l'engagement des grands donateurs et par le développement des projets à plus faible envergure.

Depuis la création de la Fondation NIT en 2011, 9,6 millions d'€uros ont été collectés en intégrant les fonds fléchés en dotation initiale. 7,5 Millions d'€ ont ainsi été orientés vers la formation et la Recherche.



L'amélioration des process de la fondation a permis une meilleure efficacité de collecte et une réduction de délai de traitement des dons. Le don moyen est en hausse de 7% pour les particuliers et de 20% pour les entreprises. Malgré l'extinction progressive de plusieurs chaires, le nombre de projets a augmenté d'où une répartition des dons sur un plus grand nombre d'actions.

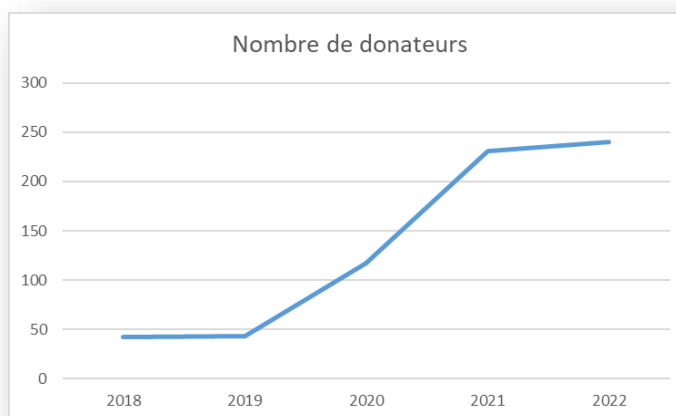
	2022		2021	
	Nombre de dons	Montant cumulé	Nombre de dons	Montant cumulé
Particuliers	184	27 183,00 €	141	19 326,00 €
Entreprises	80	1 377 747,00 €	90	1 294 195,00 €
		1 404 930,00 €		1 313 521,00 €

Même si les ressources liées aux projets initiés lors de la présente fondation demeurent très importantes, on observe un démarrage très rapide des projets de la nouvelle fondation.

Origine des conventions	Nombre de dons	Montant cumulé
NIT	27	586 703,00 €
ID+	53	791 044,00 €

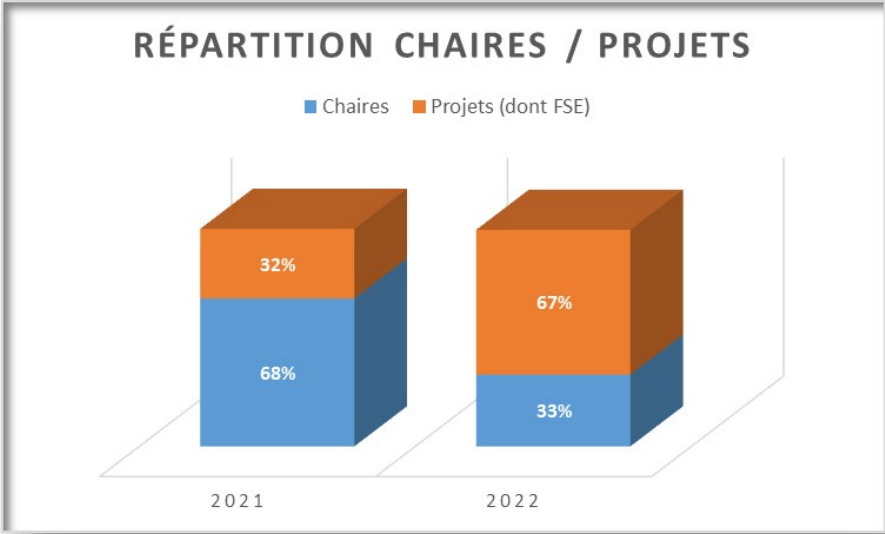
Le changement de statut a été bien géré car la confiance demeure.

Si le nombre de mécènes « entreprises » a diminué, celui des donateurs particuliers a augmenté. L'absence de démarrage de nouvelle chaire en 2022 explique cette diminution.



Fléchage des dons / actions soutenues

L'extinction progressive des chaires démarrées avant 2022 a été comblé par l'apparition de nouveaux projets à plus faible budget. On constate que les écoles d'ingénieur s'approprient de plus en plus les services de la fondation pour renforcer leurs ressources propres et porter des projets ambitieux.



FONDS DU CŒUR AU REIN (INI-CRCT)

Le fonds du cœur au rein soutient les actions du réseau de recherche d'excellence INI-CRCT en lien avec l'association du cœur au rein qui organise chaque année un circuit de véhicules de collection et de prestige afin de promouvoir les actions de recherche et collecter des fonds.

L'édition 2022 du circuit s'est déroulée le dimanche 4 septembre avec un parcours totalement renouvelé sur les routes de Lorraine. Il a réuni 113 équipages représentant environ 300 personnes y compris les équipes de bénévoles. Les différentes étapes (Écrouves, Neufchâteau, Lunéville, CHRU de Nancy (hôpital de Brabois), Musée de l'auto) ont permis de rencontrer le grand public pour présenter les actions du réseau dans la prévention et la lutte contre les maladies cardio-rénales. L'engagement des partenaires locaux et notamment de l'association de patients France Rein ont permis de présenter les avancées de la recherche et d'appeler des fonds pour développer les actions.





INI-CRCT est un réseau de recherche d'excellence dont la cellule de coordination est certifiée ISO 9001. Il est composé d'hommes et de femmes qui ont décidé de travailler ensemble pour améliorer le pronostic cardiovasculaire des patients insuffisants rénaux. Depuis sa création en 2014, le réseau qui compte 96 membres a participé à 110 projets internationaux, publié 910 communications et inclus plus de 25 000 patients dans des études.

Le réseau INI-CRCT décline ses objectifs sur 4 dimensions :

Pour les patients

- Rendre accessible aux patients souffrant de pathologies rénales et cardiaques, les recherches dont ils étaient exclus et leur faire bénéficier d'un égal accès aux soins
- Réduire le risque cardiovasculaire grâce à des thérapies innovantes s'appuyant sur une médecine personnalisée

Pour les acteurs de la recherche

- Accéder à un partage de données de recherche constituées par des cohortes de grande ampleur
- Intégrer un réseau pluridisciplinaire de recherche d'excellence

Pour les industriels

- Donner aux industriels un accès à des centres certifiés en recherche clinique pour conduire des essais cliniques selon les normes de qualité en vigueur
- Mettre l'expertise du réseau au service des industriels afin d'élaborer de nouveaux protocoles de recherche et d'améliorer la conception des études cliniques

Pour la société

- Améliorer la connaissance des liens entre ces pathologies pour permettre à chacun de vivre de façon autonome et dans un environnement sécurisé
- Faire diminuer le taux de mortalité de ces pathologies

INI-CRCT, initialement géré par l'INSERM, rejoindra la Fondation ID+ Lorraine au 1^{er} janvier 2023 afin de consolider ses actions avec les ressources issues du mécénat d'entreprises et de donateurs particuliers.



POLE ENTREPRENEURIAT ETUDIANT DE LORRAINE (PEEL)

Créé en 2011, le Pôle entrepreneuriat étudiant de Lorraine (Peel) a pour vocation de développer la culture entrepreneuriale au sein de l'Université de Lorraine. Cette mission se réalise à travers des actions de sensibilisation, de formation et d'accompagnement des étudiants et plus globalement de la communauté universitaire. Depuis sa création, plus de 3 000 étudiants-entrepreneurs ont été accompagnés. En 2022, ils sont 538 étudiants-entrepreneurs, faisant de l'Université de Lorraine l'université la plus entrepreneuriale de France pour la cinquième année consécutive !



Le Peel est ancré dans son territoire et il est partie prenante de l'écosystème régional d'entrepreneuriat et d'innovation. Il est actif dans toutes les écoles, instituts et facultés de l'université et s'inscrit dans un important réseau de partenaires et financeurs. Le Peel déploie une pédagogie qui s'appuie sur les travaux de recherche les plus innovants et les outils mis à disposition par le Ministère de l'Enseignement Supérieur, de la Recherche et de l'Innovation.

Il fait partie du réseau national des Pôles Etudiants Pour l'Innovation, le Transfert et l'Entrepreneuriat (PEPITE). Les PEPITE associent établissements d'enseignement supérieur, acteurs économiques et professionnels de la création d'entreprise pour former et accompagner les étudiants à l'entrepreneuriat et l'innovation.

Sur les dix dernières années, le Peel a accompagné ses étudiants entrepreneurs dans de très belles levées de fonds (plus de 12 M€). Plus de 500 entreprises ont vu le jour, créant 250 emplois salariés. Une récente étude d'impact territorial (BSIS) concluait que chaque euro investi dans le Peel permettait de générer 60 € dans l'économie locale.

Le Professeur Christophe Schmitt, responsable du PeeL et titulaire de la chaire « Entreprendre », accompagné par ses équipes, anime un réseau de mécènes et de financeurs publics qui contribuent fidèlement au développement des actions du PeeL depuis maintenant 11 années.



GEOL NANCY FONDATION

L'École Nationale Supérieure de Géologie est une école centenaire (1908) qui a toujours préservé ce lien fort, direct et nécessaire entre les missions de formation de l'école et l'excellence académique de ses enseignants-chercheurs. Elle forme des ingénieurs géologues et revendique les capacités de ses élèves à être des scientifiques de haut niveau, qui savent observer, décrire, et comprendre le milieu naturel et sa complexité, compétences qui font leur grande adaptabilité et agilité quel que soit le domaine dans lequel ils se placent une fois diplômés.



L'école regroupe 110 élèves par promotion dont 50% d'étudiantes et 30% de boursiers. Le corps enseignant est constitué en intégralité par des enseignants-chercheurs qui effectuent leurs recherches dans sept laboratoires académiques en cotutelle avec le CNRS.

L'ENSG propose 6 options de spécialisation en géosciences autour des ressources minérales, énergétiques, de l'eau et de l'environnement ainsi que de la géotechnique et du génie civil et leurs applications numériques. Plusieurs niveaux de diplômes sont proposés : ingénieur, masters, et mastères spécialisés® (MS)

GEOL NANCY FONDATION a été créée le 9 décembre 2022 lors d'une cérémonie officielle de signature regroupant les 5 membres Fondateurs (Total Energies, Soletanche Bachy France, Imerys, Antea France et SLB) autour de l'ENSG et du collégium Lorraine IMP de l'Université de Lorraine.

La fondation abritée a pour missions d'accompagner financièrement le développement de l'École Nationale Supérieure de Géologie (ENSG), composante de l'Université de Lorraine, notamment dans les **quatre axes stratégiques** suivants :

1^{er} axe - L'évolution pédagogique et le développement de nouvelles formations ;

Permettre à l'école d'évoluer pédagogiquement et de développer de nouvelles formations. Tel que le projet d'aller vers plus de HSE dans la formation. En investissant dans les équipements et la rénovation des salles de TP Méca sols/hydro MOOC SST.



2^e axe - L'accompagnement des élèves et l'ouverture sociale ;

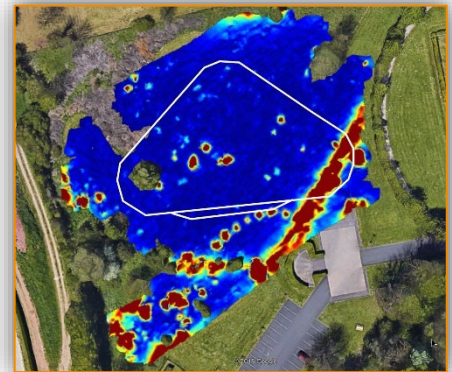
Accompagner financièrement les élèves de l'école en favorisant une ouverture sociale et une diversification des recrutements. Le fonds Dan Germiquet, qui soutient financièrement des étudiantes et des étudiants d'excellence issus d'universités étrangères partenaires de l'ENSG intègrera cet axe de la nouvelle Fondation. Les bourses obtenues leur permettent ainsi de poursuivre sereinement leur cursus.





3° axe - L'acquisition d'équipements, de plateformes scientifiques et de démonstrateurs ; Investir dans les équipements et les plateformes de l'école, tels que des outils géophysiques afin de former les étudiants au magnétisme (cofinancement par le pacte compétences Région Grand Est « Sites d'Auscultation et surveillance du Sol et du Sous-Sol dans la région Grand Est »).

4° axe - La conservation et le renforcement du patrimoine et des collections de l'école ; Développer la notoriété, l'attractivité et le rayonnement de l'école, en renforçant les compétences des service communication de l'école et des relations partenariales.



FONDS SOCIAL ETUDIANT

La Fondation ID+ Lorraine, qui poursuivait son action sociale avec les campagnes destinées aux étudiants de l'Université de Lorraine touchés par la crise sanitaire, a décidé de venir en aide aux étudiants Ukrainiens suite au conflit qui a débuté dès le 24 février 2022. Ce dernier, en plus d'infliger une souffrance psychologique aux étudiants Ukrainiens, fragilise encore aujourd'hui leur situation financière. Cette campagne lancée via les réseaux sociaux visait à lancer un élan de générosité que l'on a déjà pu connaître les années précédentes pour les étudiants souffrant de précarité alimentaire.

Le Crédit Municipal de Nancy a organisé sa première vente aux enchères solidaire dont les bénéficiaires ont été répartis équitablement entre trois associations. La Fondation ID+ Lorraine a été sélectionnée pour recevoir un tiers de ces bénéfices, et s'est vue reverser 3 450€ en soutien aux étudiants ukrainiens. La Fondation était également partenaire du concert caritatif NAONI Orchestra, organisé par l'association Échanges Lorraine Ukraine, et dont l'intégrité des recettes a été reversée à cette même association, dont l'une des missions est de soutenir les victimes de la guerre en Ukraine.



La Fondation a également soutenu l'Université d'été franco-ukrainienne (toujours à l'initiative de l'association Échanges Lorraine Ukraine). Ce projet a permis de réunir 20 étudiantes et leurs cinq professeurs à Metz durant 3 semaines, au cours desquelles un riche programme culturel a été proposé aux participantes ukrainiennes, en plus de différents modules de formations diversifiés. C'était également l'occasion de présenter le premier diplôme universitaire franco-ukrainien porté par l'IAE de Metz à la rentrée universitaire 2022-2023 et accueillant des étudiants ukrainiens victimes de la guerre. La Fondation a pu les soutenir en leur reversant 10 000€ de bourse.

Le Comité d'Action Sociale Étudiante (CASE) de l'Université de Lorraine s'est vu octroyer 15 000€ par la Fondation, en soutien aux réfugiés ukrainiens, notamment en soutien aux réfugiés ukrainiens. En effet, 21 étudiants ont pu bénéficier d'une aide à hauteur de 600€. Quelques bourses ont également été attribuées à d'autres étudiants aux conditions de vie en attente de droit. Dans le cadre du projet #agirpourlesetudiants de la Fondation Boulanger et en partenariat avec le Réseau des Fondations des Universités, la Fondation ID+ Lorraine a pu remettre 50 ordinateurs à des étudiants afin de lutter contre l'isolement numérique.



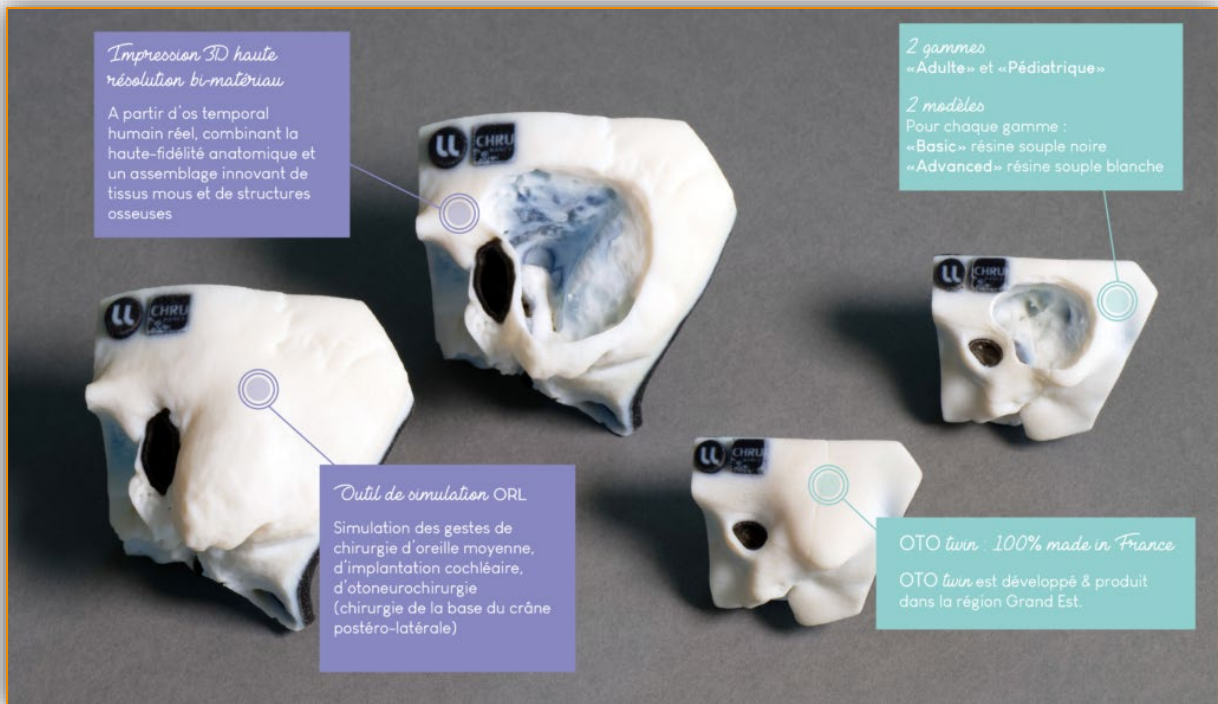
La Fondation du Crédit Agricole de Lorraine apporte chaque année un soutien financier à des projets associatifs. Cette année, la Fondation ID+ Lorraine a été sélectionnée parmi les dix associations bénéficiaires et s'est ainsi vue reverser 10 000€ à destination des étudiants ukrainiens. La rentrée 2022 a directement été synonyme de précarité alimentaire pour beaucoup d'étudiants. Un appel à la générosité a été lancé afin de leur venir en aide par le biais de sacs à pain, support de communication déjà utilisé par la Fondation NIT. Le nombre de bénéficiaires des AGORAés ayant atteint le cap de 900 étudiants en 2022, la fondation a souhaité relancer l'élan de générosité suscitée lors des anciennes campagnes d'appel aux dons en soutien aux étudiants. La mobilisation s'est malheureusement réduite sur cette campagne : 50 donateurs particuliers ont répondu à l'appel pour un total de plus de 4 000€ mais aucun mécénat d'entreprise n'est venu compléter la collecte en numéraire, à l'exception de l'agence Billiotte&Co qui a réalisé les supports de communication sous la forme d'un mécénat en nature. La Fondation ID+ Lorraine a versé 5 000€ aux épiceries solidaires (AGORAés) gérées par la Fédération étudiante de Lorraine (FEDELOR) afin de leur permettre de poursuivre leur engagement dans la lutte contre la précarité étudiante.



MAQUETTE D'OS TEMPORAL (OTO TWIN)

Initié grâce à des financements provenant de mécénats à partir de 2017, OTO twin est le fruit des travaux de recherches du Professeur Cécile Parietti-Winkler (Professeur des Universités - Praticien hospitalier de l'Université de Lorraine et du CHRU de Nancy), chirurgien ORL. Cette innovation associe les compétences en recherche du domaine de la Santé (Laboratoire Devah) et ceux de l'ingénierie des matériaux (LEM3) avec la collaboration du Professeur Anne-Sophie Bonnet. Il permet aux étudiants en chirurgie ORL de se former dans le respect des recommandations de l'HAS « Jamais une première fois sur le patient » et aux chirurgiens de renforcer leurs compétences.

OTO twin reproduit l'anatomie d'un os temporal normal réel (adulte et enfant) avec une précision de l'ordre du dixième de millimètre pour la totalité des structures anatomiques. Issue du numérique et de la réalité virtuelle, l'innovation OTO twin est une impression 3D de multi matériaux haute définition à partir d'un scanner, d'un vrai patient, et d'une oreille. Ils sont alliés à la haute définition anatomique avec un assemblage innovant de structures molles dans le but d'améliorer les pratiques professionnelles.



La coexistence de résine dure, reproduisant l'os, et de résine souple, reproduisant les tissus mous (nerf facial, corde du tympan, articulation des osselets, dure-mère, fenêtre ronde, labyrinthe antérieur et postérieur), fait d'OTO twin un outil pédagogique unique.

OTO twin est disponible en gamme **Adulte** et en gamme **Pédiatrique**. Ces 2 gammes permettent, au préalable de chirurgies réelles, l'acquisition en toute sécurité de compétences **procédurales par simulation** chez l'adulte mais également chez l'enfant pour lequel les pièces anatomiques cadavériques sont inexistantes.



Le projet a été lauréat de deux prix comme **le prix «Région Grand-Est»** au concours de l'innovation - Tremplins de la e-Santé. Mais aussi **le prix «coup de cœur du jury»** au concours des Talents de la e-Santé.

Cet objet est commercialisé par la filiale de l'Université de Lorraine « UL Propuls ».



INSTITUT EUROPEEN DU THERMALISME

HISTORIQUE

Construite entre 1912 et 1914, la station Nancy-Thermal constitue aujourd'hui un ensemble thermal et architectural exceptionnel au centre-ville de Nancy, dessiné par Lanternier, découvreur de la source.

Le projet de renaissance du thermalisme à Nancy a débuté en 2007. Il obtint en 2014 l'avis favorable de l'Académie de médecine pour exploiter la source d'eau minérale naturelle à des fins thérapeutiques.

En parallèle de ses travaux, un comité des sages indépendant et pluridisciplinaire installé dans le paysage de la Métropole une réflexion autour de la recherche, la formation et l'innovation dans une seule et même unité géographique donnant naissance au concept d'Institut Européen du Thermalisme (IET).

Les rencontres des universités du thermalisme, (organisées sous le haut Patronage de l'Académie Nationale de médecine) continueront à démontrer l'intérêt pour toute la filière de partager les pratiques et avancées de la Recherche.

ACTE DE CREATION DES FONDATEURS

La Métropole de Grand Nancy, l'Université de Lorraine et le CHRU de Nancy fondent l'Institut Européen du Thermalisme le 4 mars 2022 en l'abritant dans la Fondation ID+ Lorraine pour sa phase de maturation (2 ans) permettant d'affiner son modèle économique, avec la feuille de route suivante :

- L'animation et à la coordination de la communauté des acteurs de la formation, de la recherche et de l'innovation en matière de thermalisme,
- Le développement et promotion de l'offre de formation et des compétences en recherche,
- Le soutien et valorisation des projets de recherche et d'innovations,
- L'organisation de rencontres prospectives pour les acteurs de la filière thermale y compris Nancy Thermal.

FORMATIONS

Une unité optionnelle de formation a été construite conjointement par l'IET et le département universitaire de maïeutique. Elle s'est déroulée en novembre et décembre 2022. Cette formation originale, dans sa forme et dans son contenu, a fait l'objet d'une publication dans la presse thermale et climatique de janvier 2023 (Revue indexée, Ouvrage à disposition dans les locaux de l'IET).

Le professeur Gisèle KANNY est responsable du diplôme universitaire de médecine thermale.

RECHERCHE

La recherche COVITHERM : recherche clinique sur les apports de la cure thermale dans la récupération des séquelles de la Covid 19. Formalisation du projet de recherche en lien avec l'Ecole de Santé Publique – Faculté de Médecine (Université de Lorraine) et le laboratoire d'hydrologie médicale terminé en janvier 2023.

Un 2eme agrément dans le champ de la phlébologie (maladies vasculaires) est envisagé.

Un 3eme (et dernier) agrément est à étudier avec le CHRU et l'exploitant.

ÉVÉNEMENTS

Le développement de nombreux partenariats a été réalisés notamment avec la société française de kinésithérapie thermique, le collège des enseignants en hydrologie et la climatologie médicales, la société française de médecine thermique et des associations nationales et internationales (OMTH ISMH, FEMTEC, FINE – EU, les amis du thermalisme) autour de manifestations scientifiques :

- Le congrès de la FEMEC à Bologne (ITALE) en novembre 2022 ;
- Participation à l'organisation de la « 8ème université du thermalisme », en lien avec les amis du thermalisme (décembre 2022) ;
- Exécutée en janvier 2023, la première journée francophone des professionnels du soin thermal en partenariat avec le CHRU.



FOOD INNOVATION DAYS - ECOTROPHELIA

À l'occasion d'ECOTROPHELIA, les principaux acteurs de l'innovation et de l'alimentaire du Grand Est se sont regroupés afin d'organiser une nouvelle édition des Food Innovation Days du 18 au 23 juin 2022 à Nancy. ECOTROPHELIA a l'ambition de promouvoir l'entrepreneuriat et la compétitivité dans le secteur alimentaire européen, par la mise en œuvre d'un réseau de formation d'excellence en innovation alimentaire et par l'organisation du concours national et européen d'innovation alimentaire : "Les Trophées Étudiants de l'Innovation Alimentaire".

Le concours ECOTROPHELIA, c'est :

- 22 équipes en finale
- 155 étudiants
- 19 établissements d'enseignement supérieur
- Plus de 50 experts mobilisés pour examiner les dossiers et participer aux jurys
- 35 500€ de dotation pour 12 prix et mentions



155 étudiants venus sur 5 jours issus de 19 établissements d'enseignement supérieur français (y compris St Denis de la Réunion), mais aussi 55 enseignants-chercheurs et ingénieurs. Avec 57 membres du jury faisant le déplacement sur 2 ou 3 jours et un accueil de 150 visiteurs sur les stands.

Véritable incubateur d'idées pour l'industrie alimentaire, ECOTROPHELIA compte à son actif la création de plus de 750 produits alimentaires ; c'est un marqueur d'une classe d'âge sur les tendances de consommation de la génération millenium.

Une semaine nationale dédiée à la foodtech pour mettre en synergie différentes manifestations associant formation, recherche, innovation et entrepreneuriat.



Des partenaires académiques européens ont participé à ces **workshops** : l'université Boku en Autriche, l'université d'Athènes et aussi des partenaires universitaires espagnols. Les entreprises s'étaient également données rendez-vous sur la thématique de l'innovation : une journée technique coorganisée par le CRITT AGRIA GE et le collectif FoodTech.

Le **Colloque « Innover avec les start-ups » et Inoval** a accueilli 56 participants, autour d'ateliers participatifs sur la thématique des collaborations startup-PME, la propriété industrielle dans le cadre de l'innovation collaborative et une exposition et des pitches mettant en avant les 9 entreprises finalistes du concours Inoval. Enfin, **la nuit de l'innovation** constituera un moment de clôture important avec une remise de différents prix (12 prix Ecotrophéa France, 3 prix FoodBox, 4 lauréats Inoval).



SANTE

ANTIBIOVAC

Responsable projet/scientifique : Pr. Nathalie Thilly

Antibiovac mène des projets de recherche sur le bon usage des antibiotiques et les pratiques vaccinales pour prévenir l'émergence de la résistance bactérienne aux antibiotiques.

Merci à nos donateurs pour leur soutien !

FORMATION EN ANATOMIE

Responsable projet/scientifique : Pr. Marc Braun (Doyen de la Faculté de Médecine, Coordinateur du Département d'Anatomie)

Le département d'Anatomie de la Faculté de Médecine accueille les étudiants et les professionnels de santé pour apprendre l'anatomie et s'exercer à différents gestes de leur métier.

Il permet d'une part de familiariser les étudiants avec le corps du patient et leur permettre l'apprentissage de la dissection, qui deviendra ensuite la chirurgie, et l'appréhension des différents tissus et organes qui ne peuvent être étudié dans les livres ou sur des mannequins. Les formations en anatomie illustrent le fait que chaque patient est singulier dans l'anatomie de ses organes, et que cette singularité peut entraîner des complications lors des actes interventionnels.

Merci à nos donateurs pour leur soutien !

CENTRE PIERRE JANET

Responsable projet/scientifique : Pr. Cyril Tarquinio

Le Centre Pierre Janet souhaite faire évoluer le champ de la pratique psychothérapeutique et penser la psychothérapie du XXIème siècle en intégrant les connaissances provenant d'autres disciplines.



POLYTECH NANCY

Directeur : Pr. Eric Gnaedinger

Responsable projet/scientifique : Caroline Géhin

Durant cinq années de formation, les étudiants doivent mener un projet de responsabilité globale et un projet d'Études et Réalisations, en plus de pouvoir suivre une formation à l'entrepreneuriat et une autre à l'Innovation par la Recherche. À cela s'ajoutent un séjour d'au moins six mois à l'étranger, un stage de deux mois en 4^{ème} année et un stage de six mois en 5^{ème} année pour être finalement formé au niveau du cycle ingénieur.



ISFATES

Directeur : Pr. Gabriel Michel

Responsable projet/scientifique : Vincent Roger

Les missions de l'ISFATES sont de :

- Renforcer la préparation des lycéens et des étudiants à la pratique de l'allemand
- Renforcer les liens et la coopération avec les entreprises
- Renforcer les moyens et outils pédagogiques au service des étudiants



TELECOM NANCY

Directeur : Pr. Pierre-Etienne Moreau

Responsable projet/scientifique : Anne-Laure Crugnola

Telecom Nancy souhaite former en l'espace de trois ans des ingénieurs généralistes en Informatique et sciences du Numérique. Cette école délivre un diplôme habilité par la Commission des Titres d'Ingénieur (CTI) et la formation peut être faite sous statut étudiant et formation sous statut apprenti.



ENSGSI

Directeur : Pr Laure Morel

Responsable projet/scientifique : Isabelle Le May

L'ENSGSI propose :

- Des élèves acteurs de leur formation
- Des ateliers pratiques d'expérimentation et de simulation
- La pratique de l'interdisciplinarité
- Une relation de proximité avec les enseignants
- L'auto-apprentissage pour apprendre à apprendre
- Des entreprises (grands groupes et PMI/PME) fortement impliquées dans la pédagogie.

Merci à nos donateurs pour leur soutien !

NUMÉRIQUE

CYBER HUMANUM EST

Responsable projet/scientifique : Caroline Géhin

Cet exercice de cyber-défense est destiné à :

- Appréhender des mécanismes de sécurité pour protéger des équipements informatiques, réseaux et physiques
- Déjouer des attaques cyber par la pratique
- Mettre en œuvre des activités d'hacking dans un cadre éthique
- Manager des équipes et gérer une crise cyber.



BELENIOS : VOTE ELECTRONIQUE

Responsable projet/scientifique : Stéphane Glondu

Belenios vise à fournir un système de vote facile à utiliser, garantir une sécurité de pointe, à savoir la confidentialité des votes et vérifiabilité. Il peut être utilisé dans de nombreux types d'élections (y compris les référendums), allant des conseils scientifiques aux associations sportives.



CHAIRE COMMUNICATION PERSUASIVE DES ORGANISATIONS

Titulaire de la Chaire : Pr. Jean-Luc Herrmann

Les travaux de recherches de la Chaire Communication persuasive des Organisations portent sur les conditions d'efficacité des pratiques de communication des organisations utilisées dans le but d'influencer les consommateurs, clients, collaborateurs, financeurs mais aussi les citoyens.



CHAIRE EREM

Titulaire de la Chaire : Fana Rasolofo-Distler

Cette chaire vise à impulser les réflexions et innover les pratiques dans les métiers de l'immobilier. Elle vise à accompagner les entreprises immobilières dans les mutations numériques, écologiques, et sociologiques qui touchent le secteur.



CHAIRE SANTE / MOSS

Titulaire de la Chaire : Pr. Julien Husson

Cette chaire qui étudie le Management des organisations du secteur sanitaire et social, portée par le Professeur Julien Husson. 2020 a vu le lancement du projet ReMHAO, Renouvellement du management hospitalier et adaptabilité des organisations. Le projet vise à identifier et modéliser ces innovations managériales, les conditions profondes de leur émergence et à interroger leur durabilité afin d'en tirer les enseignements pour l'avenir de notre système de soins. Ainsi, les bonnes pratiques managériales pourront être présentées en blocs et référentiels de compétences afin de les diffuser dans les établissements de santé.



CHAIRE EFNUM

Titulaire de la Chaire : Pr. Tadjeddine Fourneyron

La digitalisation du monde financier et plus largement de la société recompose les comportements au quotidien, les pratiques professionnelles, la structuration des organisations et la régulation publique. La Chaire Économie Finances Numérique (EFNUM) propose un lieu d'échanges scientifiques mais aussi de vulgarisation et de formation autour des transformations du système monétaire et financier induites par la révolution numérique.



MATERIAUX

REHYDRATATION DES POUDRES – LIBIO

Responsable projet/scientifique : Pr. Claire Gaiani

L'objectif est d'étudier les mécanismes et la dynamique de la réhydratation des poudres laitières en vue de mieux maîtriser la qualité des produits reconstitués et de comprendre l'effet de la structure des particules en fonction de la composition d'origine et de la technologie de production des poudres.



CHAIRE SOLIDIFICATION

Titulaire de la Chaire : Jacob Kennedy

L'objectif de la Chaire Solidification est d'améliorer la qualité des produits métallurgiques nécessitant un procédé de solidification. La chaire vise à développer les connaissances concernant les phénomènes physico-chimiques élémentaires mis en jeu pendant la solidification d'un produit et leurs implications sur les transformations ultérieures.



framatome

Industeel

CHAIRE CIRCUITS IMPRIMES

Titulaires de la Chaire : Pr. Marion Martiny et Pr. Sébastien Mercier

Le bon fonctionnement d'un satellite ou d'un avion de chasse repose sur des circuits imprimés produits en très petite quantité dont la fiabilité doit être maximale. C'est pour cela que les secteurs de l'aérospatial, de l'aéronautique et de la défense utilisent des équipements technologiques très exigeants. La Chaire Circuits Imprimés travaille sur la fiabilité des circuits imprimés à haute valeur ajoutée



CHAIRE METAL LIQUIDE

Titulaire de la Chaire : Thibault Quatravaux

Cette chaire vise à pérenniser, conforter et développer le thème "métal liquide", un secteur en sous-effectif de chercheurs. Les industriels ont besoin que cette activité soit maintenue et renforcée car beaucoup de sujets de recherche à forts enjeux ne sont pas étudiés.



ENVIRONNEMENT / BIO

CONGRES SCIENTIFIQUE ECOLOGIE ET EVOLUTION 2022

Responsables projet/scientifiques : Vincent Felten, Michaël Danger et Florence Maunoury-Danger, maîtres de conférences en écologie scientifique au LIEC

L'objectif de ce congrès est de rassembler des scientifiques actifs sur les thématiques de la biodiversité, de l'écologie et de l'évolution pour développer des outils qui pourraient aider à résoudre des problèmes environnementaux majeurs, relever ces défis, d'apporter de nouvelles perspectives et solutions.



PHYTOBIORET

Responsable projet/scientifique : Frédéric Pierlot

Phytobioret est un projet qui vise à diminuer l'impact des activités agricoles sur le milieu naturel en piégeant les produits phytosanitaires présents dans les réseaux de drainage à l'aide de charbons d'origine agricole.

CHAIRE AGROMETHA

Titulaire de la Chaire : Pr. Yves Le Roux

La création de cette chaire en 2020 repose sur la recherche sur la substitution du carbone fossile par du carbone renouvelable grâce à la méthanisation. Les travaux de recherche, engagés à la ferme expérimentale de Bouzule, visent à améliorer l'autonomie énergétique et azote du système agricole.

Cette chaire a ainsi pour objectifs de consolider et pérenniser les liens entre les acteurs de la Recherche et les Industriels, de permettre une meilleure visibilité des acteurs de la filière et de structurer les réflexions et les travaux



CHAIRE RENEL

Titulaire de la Chaire : Pr. Alexandre Mayol

La création de la Chaire Ressources Naturelles et Economie Locale (RENEL) vise à créer un point de rencontre pérenne entre le monde de la recherche en économie appliquée dans l'Est de la France et des partenaires publics comme privés.



CHAIRE BIO4SOLUTIONS

Titulaire de la Chaire : Pr. Alain Hehn

L'objectif de la Chaire est de viser à accompagner la transition agroécologique de l'agriculture française en formant les professionnels agricoles et les ingénieurs agricoles au biocontrôle, en plus de soutenir la recherche agronomique pour trouver de nouvelles solutions.



TERRITOIRE

MA THESE EN 180 SECONDES

Responsable projet/scientifique : Nicolas Beck

La Fondation ID+ Lorraine soutient ce concours annuel à l'échelle internationale où des doctorant(e)s ont pour objectif de partager leurs recherches en un court résumé de trois minutes, qui soit le plus clair possible au grand public.



Fête de la science 2022 – Faculté des sciences et technologies

Responsable projet/scientifique : Morgane Stefan

La Fête de la Science, édition 2022, a pour but de :

- Favoriser le partage des savoirs et les échanges entre chercheurs et citoyens
- Valoriser le travail de la communauté scientifique
- Faciliter l'accès à une information scientifique de qualité
- Permettre à chacun de mieux comprendre les enjeux des évolutions scientifiques et ainsi favoriser une participation active au débat
- Faire découvrir le travail des scientifiques et les métiers liés à la recherche
- Sensibiliser le grand public à la culture scientifique
- Stimuler l'intérêt des jeunes pour les sciences et susciter des vocations.

SOCIAL

FONDS DAN GERMIQUET

Responsable projet/scientifique : Pr. Judith Sausse

Suite à la disparition de Monsieur Germiquet, sa famille a l'initiative de ce fonds en 2013 afin de soutenir financièrement des étudiants d'excellence issus d'universités partenaires qui ont choisi d'intégrer l'École Nationale Supérieure de Géologie (ENSG) de Nancy. Ainsi, ceux sélectionnés bénéficient d'une bourse d'étude durant tout leur cursus à l'École.





**ID+ LORRAINE
FONDATION**

SOUTENEZ LA FONDATION ID+ LORRAINE

Votre concours peut prendre la forme d'un don en espèces ou en nature, d'un leg ou de mécénat de compétences.

Entreprise : vous bénéficiez d'une réduction d'impôt de 60 % dans la limite de 0,5 % de votre CA.

Particulier : vous bénéficiez d'une réduction d'impôt de 66 % du montant de votre don dans la limite de 20 % du revenu imposable.

IFI : vous bénéficiez d'une réduction d'impôt de 75 % du montant de votre don dans la limite de 50 000 €/an.

FAITES UN DON

Versement en ligne sécurisé depuis le site

fondation-idplus-lorraine.fr

contact@fondation-idplus-lorraine.fr

06 21 73 27 60