

SOMMAIRE

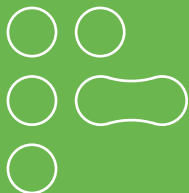
| | |
|---|--------------|
| Édito | 4 |
| Les 3 thématiques | 7 |
| Vos rendez-vous | 8-11 |
| <i>Prix Koltès - prolonger le geste</i> | 12 |
| LES SPECTACLES | 14-61 |
| Spectacles hors-les-murs | 62-67 |
| Ateliers de pratique | 68-75 |
| Temps forts | 76-80 |
| Mentions de production | 83-85 |
| INFOS PRATIQUES | 87-90 |
| Les partenaires | 91 |
| TARIFS | 92-93 |
| ÉQUIPE / CONTACTS | 94-95 |
| Crédits photos | 99 |
| Calendrier détachable | *100* |

À RETENIR

- **notre calendrier** détachable perdue encore cette année, car après moult annulations / reports liés à la Covid, nous préférons ne pas prendre le risque de jeter nos brochures... peut être aussi par superstition
- **nos tarifs** à partir de 5,99 € (4€ pour les groupes de moins de 26 ans et 0 € avec le Pass Culture) grâce à l'Université de Lorraine qui s'engage à nos côtés pour rendre la culture accessible à toutes et à tous







*Il faut avoir non seulement, du talent, du courage, mais des illusions.
Il faut arriver dans un théâtre avec des illusions, avec des rêves.
Certains seront réalisés, d'autres vont se casser le nez, on va les
remplacer par d'autres rêves, mais il faut avoir des folies dans la tête.*

Jean-Pierre VINCENT (*Le Désordre des vivants*)

Après une saison «presque normale», et avant d'aborder la nouvelle saison, je ressens le besoin de faire un état des lieux.

Les deux années qui viennent de s'écouler ont apporté leur lot de violences que l'on peut qualifier de surnoisies - je ne souhaite pas pointer du doigt un ou des responsables, je veux juste témoigner, à mon niveau, que l'isolement contraint a été, bien que sans doute nécessaire, extrêmement violent pour nous tous et toutes : confinés, isolés, reclus, privés de contacts humains quand ce n'était pas des simples éléments vitaux et surtout d'exutoires à nos petites violences quotidiennes.

L'ensemble de la société a souffert et a été mis sous cloche, y compris le monde du théâtre considéré, assez scandaleusement, il faut le dire, comme « non essentiel ». Le public a été, ainsi, privé de spectacles vivants, de rencontres et de contacts avec les autres, donc de son essence et de sa raison d'être ; chacun, ramené à sa solitude, a dû se contenter d'ersatz virtuels, plus ou moins satisfaisants.

Mais, au sein même du marasme dans lequel

nous étions plongés, nous avons pu compter sur des soutiens indéfectibles qui ont permis d'atténuer cette violence, à la fois matérielle et symbolique. Qu'ils en soient tous remerciés ici :

- MERCI à l'Université de Lorraine en premier lieu, pour son engagement sur tous les fronts et en particulier celui de la culture.

- MERCI à nos tutelles, parce que derrière un « Cerfa », le formulaire administratif réglementé, il y a des hommes et des femmes, une écoute, des échanges (même si nous ne sommes pas toujours d'accord) qui permettent de mener à bien des projets.

- MERCI à mon équipe qui a, sans relâche, trouvé des solutions pour s'adapter, maintenir du lien et rester solide, en ordre de marche, pour accomplir notre mission de Scène conventionnée d'intérêt national, et continuer à vous faire rêver. C'est ainsi qu'a pu se concrétiser, par exemple, le « Prix Bernard-Marie Koltès – prolonger le geste » ; celui-ci a permis de rêver, de rassembler, de partager, de travailler et de se projeter vers l'avenir.

- MERCI à nos partenaires – un mal pour un bien, peut-être – car la situation a obligé

et permis aux acteurs culturels du territoire, notamment lorrain, de resserrer les rangs et de se regrouper, de s'associer pour œuvrer ensemble ; certes cela prend effectivement plus de temps, mais le gain en efficacité et en qualité est substantiel : aller plus loin, faire face, avancer, ne rien lâcher !

Le monde ne va pas bien et la détresse est à son comble : l'acte violent serait donc devenu le seul moyen de s'exprimer ?

Entrer dans une école une arme à la main et tuer, envahir un pays et envoyer des bombes ou des missiles sur les populations, mourir parce qu'on est une femme, tuer pour des mots, pour rien..., la liste des exactions est malheureusement infinie. Je crains qu'il n'existe plus un seul endroit au monde où la violence n'est pas présente. Ce n'est « pas normal », je ne veux pas l'accepter.

Je conçois que la tentation soit forte de céder au ressentiment dans un tel contexte, mais il faut résister et refuser cette violence : elle est inacceptable.

Alors, même si souvent je me sens impuissante, je sais que ce n'est pas en ignorant la violence que nous pourrions la combattre, ni en lui répondant, frontalement, par une autre violence – une conduite menée selon le principe « Œil pour œil, dent pour dent », comme on dit, ne peut que mener à une impasse mortifère, elle aussi.

Que faire, alors, dans une situation où tous nos repères ont quasiment disparu, ou du moins se sont estompés ? Peut-être, et sans défendre l'idée illusoire que seul le théâtre importe, REVENIR (au sens de venir à nouveau dans le lieu qui lui est consacré et de faire retour à ses origines) au théâtre, en nous rappelant, et en les actualisant, bien évidemment, les fonctions politiques et morales qu'il avait dans l'Antiquité ; considéré comme un service public obligatoire, il faisait partie intégrante de la vie de la cité. Son rôle était à la fois didactique et cathartique (un moyen de purgation des passions).

La culture, et le théâtre en est une éminente composante, est, en ce sens, fondamentalement politique, si l'on considère que « Politique est, au minimum, ici, inséparable de la notion d'émancipation et de transformation de la réalité », pour reprendre les mots d'Olivier Neveux (Politique du spectateur). À travers le théâtre, nous pouvons faire l'expérience de la liberté, et c'est ce que nous devons chérir et protéger.

D'aucuns, j'en suis consciente, pourraient me considérer comme naïve ! Mais, faut-il le répéter ? Mes seules armes sont les mots et les spectacles, les auteurs sont les témoins et je serai la passeuse.

Évidemment, je ne suis pas, et nous ne sommes pas, des Lorca, Kahlo, Picasso ou Hikmet, mais nous pouvons et devons trouver la force de dire NON à cette violence.



Comment ? Et bien, déjà, en venant voir des spectacles, car notre plus grande force, c'est le rêve, l'imaginaire, les mots, l'enfance enfouie au fond de nous. C'est en ouvrant nos horizons, en inventant des possibles, en mettant des mots, reliés au sensible de la représentation, sur nos expériences du monde et des autres que nous pourrons mieux comprendre les maux qui entravent nos existences, que nous pourrons dire non et mieux vivre ensemble.

Je suis mue par une obsession – mais vous l'aurez sans doute remarqué après quatre années passées ensemble – celle de proposer des spectacles qui nous amènent à sonder, scruter, questionner avec vous la société dans laquelle nous vivons. Le théâtre a ce pouvoir, non seulement, de rendre sensible (visible, audible, dicible) le réel, mais aussi de « trafiquer dans l'inconnu », pour reprendre une expression chère à Rimbaud.

Habituellement, chaque saison, j'aime changer les points de vue et les axes qui guident mes choix. Mais pour la première fois, j'ai ressenti la nécessité de revenir et de m'attarder sur une des thématiques de la saison précédente. Cela répond, très certainement, à un besoin vital, celui de saisir et d'exorciser l'incompréhensible violence des hommes.

Est-il nécessaire de rappeler que la violence infuse tout notre quotidien, et particulièrement aujourd'hui, avec une acuité à nulle autre pareille ? Pour tenter de l'appréhender, je veux

la traquer dans toutes ses formes, car elle est tout aussi bien frontale et évidente que subtile et sournoise. En conséquence, cette année, il m'a semblé nécessaire et urgent d'inverser les rapports de hiérarchie et de dominance de mes thématiques : c'est la thématique de la violence qui irriguera les trois autres, évidemment toujours au rendez-vous (« société en maux », « corps dans tous ses états », « étranger ? »).

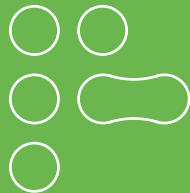
Pour autant, je voudrais vous rassurer, même s'il est question de violence sous toutes les formes cette saison, les spectacles choisis pour vous restent des moments suspendus, à partager, pour rire, s'émerveiller, se réjouir et prendre part à la vie.

Nous vous invitons, donc, à découvrir notre nouvelle sélection de spectacles. Vous y découvrirez de nouveaux points de vue, de nouvelles écritures, de jeunes artistes, des compagnies plus aguerries, venant du Grand Est, de tout le territoire national ou d'ailleurs.

Lee Fou MESSICA

NB : Toute à la joie de vous retrouver à la rentrée, je vous donne rendez-vous le **mercredi 5 octobre à 18h**, en présence de Hélène Boulanger, Présidente de l'Université de Lorraine pour la présentation de notre saison.

Je vous souhaite un bel été.



3 GRANDES THÉMATIQUES

Elles rythment les saisons et pour chaque spectacle, les principaux thèmes abordés sont précisés, avec le symbole # afin de vous aiguiller dans vos choix et nos débats ; nous les affectionnons particulièrement pour ce qu'elles libèrent la parole car comme le détaille Boris Cyrulnik :

« C'était la fonction du théâtre en Grèce. C'est-à-dire que les citoyens ne pouvaient pas quitter le théâtre après la représentation. Ils devaient en discuter parce que les comédiens mettaient en scène les problèmes de la cité et la culture ensuite était partagée, ensuite on faisait intervenir les philosophes, les politiques, les économistes, ensuite... Mais le point de départ c'était les artistes. »

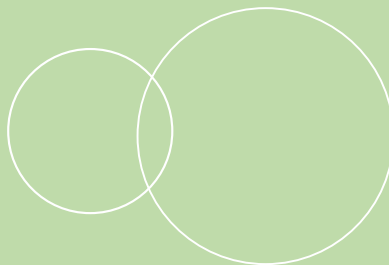


FOCUS SUR LES THÉMATIQUES

La **#SOCIÉTÉ** en maux : à travers les mots et leur puissance, mettre à jour les mécanismes de la violence pour la dénoncer et la refuser.

Le **#CORPS** dans tous ses états
C'est à travers notre corps que se définit notre rapport au monde. Dans un monde où la violence tente de faire son royaume, que ce soit par des coups ou une norme imposée, que nous dit-il ?

#ÉTRANGER ? Mais à qui ? À quoi ?
Cette saison nous voyagerons en Afghanistan, au Liban, en Algérie, à Mayotte, dans les Balkans, etc.
Ce sera l'occasion de voir que la violence a beaucoup plus d'imagination que nous.



VOS RENDEZ-VOUS À L'ESPACE KOLTÈS-METZ

LA FABRIQUE DE LIENS

À LA CARTE

Nous venons chez vous, dans votre salon, votre cour ou nous vous invitons chez nous « à distance » d'un apéritif pour vous parler du théâtre, vous présenter la programmation, les ateliers, les résidences, les temps forts de la saison (petits groupes sur réservation).

LES BORDS DE SCÈNE

Pour échanger, débattre et partager après la représentation avec les artistes, toutes les séances sont suivies d'un «bord de scène» ou «bord plateau» qui pourra peut-être se prolonger autour d'un verre au bar de l'Espace Bernard-Marie Koltès.

GRANDÉBAT†

Table ronde autour de nos grandes thématiques de saison autour d'un spectacle réunissant des spécialistes du sujet : des enseignants-chercheurs, des praticiens de la société civile et des artistes.

CINÉ-CLUB†

Un film - un débat sur un sujet d'actualité

RENCONTRES LITTÉRAIRES†

Autour d'un ouvrage pour explorer le cheminement de la création en collaboration avec **Le Livre à Metz, la Bibliothèque Universitaire du Saulcy**, une librairie messine...

IVRESSES POÉTIQUES †

Un cycle de soirées poétiques déclinées en formes courtes et mobiles, fruits de la rencontre entre **Ultima Necat** et un **créateur musical** invité qui recréent des paysages sonores et nous invitent au voyage. Cf. p. 58

UTL***

Ouverte à tous, sans distinction d'âge, ni de diplôme, l'Université du Temps Libre offre l'éventail des savoirs de l'Université de Lorraine pour assouvir sa soif de culture et de connaissance. Cf. p. 80

† entrée libre mais réservation indispensable



PASSAGES TRANSFESTIVAL

L'Espace Koltès – Metz renouvelle sa collaboration avec **Passages Transfestival** dans son exploration transversale des cultures

LA FABRIQUE DU SPECTATEUR

LES «EAC*» AU QUOTIDIEN

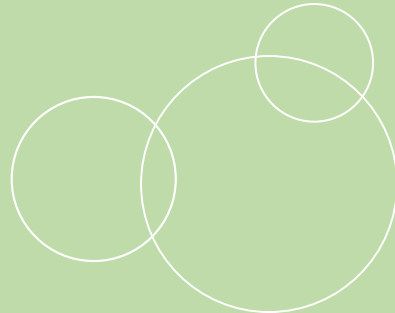
Nous pouvons vous proposer autour des spectacles :

- une ou plusieurs rencontres en amont afin d'évoquer les pistes de médiation possibles autour des sujets abordés (enseignants ou animateurs), ou encore venir à vous pour vous présenter les spectacles avec ou sans les artistes et échanger avec vous, répondre à vos questions (groupes de spectateurs, classes, etc.)

- **un bord de scène** avec l'équipe artistique à l'issue de la représentation

- **des interventions sur le temps scolaire**, des ateliers de pratique en écho aux spectacles. Cf. à partir de la p. 62

*éducation artistique et culturelle, brochure dédiée, disponible sur demande.



LA PRATIQUE : stages & ateliers**

ATELIER VOIX

Atelier hebdomadaire ou stage intensif
Se préparer à la prise de parole, affiner ses techniques d'orateur, préparer une soutenance ou tout simplement être plus à l'aise à l'oral.

ATELIER THÉÂTRE

Organisé par le TUM (Théâtre Universitaire de Metz) pour une pratique ludique et/ou professionnalisante.

MASTER-CLASSES

Au gré des spectacles, de la pratique avec les artistes associés ou accueillis.

**gratuité pour les étudiants de l'Université de Lorraine

***gratuité pour les étudiants et les personnels de l'Université de Lorraine





TUM ou TUN ?****

À l'Université de Lorraine, le théâtre universitaire se décline en deux versions : le TUM (Metz) et le TUN (Nancy)

Envie de vous engager autour d'un projet fédérateur, que ce soit pour pratiquer ou en tant que bénévoles autour des ateliers, des festivals, n'hésitez plus et précipitez-vous page 72.

PARCOURS POUR UN «COURT»#2 par le collectif LES BÂTARDS DORÉS**

Un projet fédérateur réservé aux étudiants qui mêlent cinéma et théâtre pour une création totale entre écriture et jeu.

Cf. p. 74

TEXTES ET CONTEXTES†

Carte blanche aux étudiants en Arts du spectacle de l'Université de Lorraine : à l'image de la formation pluridisciplinaire, cette soirée sera l'occasion de découvrir des propositions artistiques qui associent théâtre et vidéo et explorent la relation aux spectateurs. Cf. p. 78

FESTIVAL SALES GOSSÉS†

Festival de théâtre scolaire (ateliers, clubs, groupes de théâtre adossés ou non à un projet DAAC, encadré ou pas par un professionnel) afin de permettre aux élèves de présenter leur travail de l'année dans des conditions professionnelles : une salle de théâtre, de la technique, un programme etc. Cf. p. 79

GROUPE AUTONOME DE SPECTATEURS

Un GAS est une forme générique innovante de démocratisation culturelle inventée et expérimentée par la compagnie **Ultima Necat** ; il s'agit d'acquérir les clefs pour devenir consomm'acteur plutôt que consommateurs de spectacles. Le GAS se décline au Saulcy sous plusieurs formes : « étudiant », « scolaire », « santé mentale ». Cf. p. 70





LA FABRIQUE DE SPECTACLES

ARTISTES EN RÉSIDENCE

Les résidences sont des moments privilégiés où les équipes artistiques accueillies à l'Espace Bernard-Marie Koltès peuvent bénéficier d'un temps et d'un espace nécessaires à la recherche, à l'expérimentation, à la création, et au partage, tout en contribuant pleinement au projet culturel de l'Espace Bernard-Marie Koltès, acteur de la création contemporaine.

SORTIES DE RÉSIDENCE[†]

L'opportunité d'être une petite souris qui assiste aux arcanes de la création : une répétition ouverte signifie que l'on assiste à une séance de travail comme si nous n'étions pas là. Une sortie de résidence peut être une étape de travail ou la présentation du projet presque abouti mais pas le spectacle final.

Retrouvez tout au long de la saison les projets des compagnies en résidence . Cf. p. 62

PRIX KOLTÈS - *prolonger le geste*[†]

Avec plus de 140 candidatures, notre concours d'écriture 1ère édition a généré beaucoup d'enthousiasme et d'inspiration. Découvrez vite la phrase de la seconde édition à partir du 15 juin et laissez-vous inspirer : 100 jours pour écrire une fiction dramatique. Cf. p. 12

TEXTES SANS FRONTIÈRES[†]

Un festival de lectures contemporaines internationales au cœur de la Grande Région avec 11 partenaires et des clubs de lecteurs inclusifs (choix des textes qui seront mis en lecture) en collaboration avec la **Maison Antoine Vitez**. Venez découvrir chaque saison une culture différente à travers ses dramaturgies. Cf. p. 28

[†] entrée libre mais réservation indispensable





Prix
Bernard-Marie
KOLTÈS
prolonger le geste
Metz
CONCOURS
D'ÉCRITURE

100 jours pour écrire une fiction dramatique

L'ESPRIT

L'association Quai Est - Biennale Koltès fondée pour faire connaître et partager l'oeuvre de Bernard-Marie Koltès et soutenir la création dramatique et le théâtre contemporain, et **l'Espace Bernard-Marie Koltès – Metz – Scène conventionnée d'intérêt national - Art et Création** situé sur le campus du Saulcy au sein de l'Université de Lorraine se sont réunis autour de la figure du dramaturge messin Bernard-Marie Koltès.

En lui rendant hommage par la création du Prix Bernard-Marie Koltès – *Prolonger le geste*, nous voulons soutenir les jeunes écritures contemporaines et francophones. Par ce prix, avec l'assentiment de François Koltès, nous récompenserons et soutiendrons un auteur ou une autrice et une écriture dramatique contemporaine jamais publiée.

Prix Bernard-Marie KOLTÈS

prolonger le geste

CONCOURS D'ÉCRITURE #2

LES ÉTAPES

- **Le 15 juin 2022**, annonce de la phrase inspirante
- **Le 24 septembre 2022**, date limite de réception des textes à minuit
- **Entre février et mai 2023**, présélection de 12 à 15 textes
- **Le 5 octobre 2023**, sélection des 4 lauréats
- **Le 25 novembre 2023**, marathon de lectures qui permettra au public de décerner son «coup de cœur» et au jury d'annoncer le 1^{er} Prix

LES JURYS

- Un double processus de sélection par des lecteurs et en parallèle par des enseignants Arts du spectacle et Lettres de l'Université de Lorraine et leurs étudiants pour des lectures à haute voix.
- Un jury professionnel composé de 7 à 9 personnalités des mondes littéraire, journalistique et théâtral et 2 spectateurs amateurs.

LES 3 PRIX

- **Le prix** récompensant les 4 lauréats : mise en lecture par des comédiens professionnels du Grand Est et dirigée par les artistes-directeurs des centres dramatiques ou théâtres nationaux du Grand Est
- Le «**Prix du public**» sera pris en charge par la Mousson d'Automne (nouveau dispositif d'accompagnement porté par la Mousson, le NEST, CDN – Thionville et l'Espace Koltès – Metz) lors d'un chantier à l'automne suivant
- Le «**Prix du jury**» recevra une prime d'écriture d'un montant de **3 000 euros** et une aide au montage d'un montant de **15 000 euros** réservée à la compagnie ou la structure professionnelle qui créera le spectacle

espace

espace
koltès
 scène conventionnée d'intérêt national

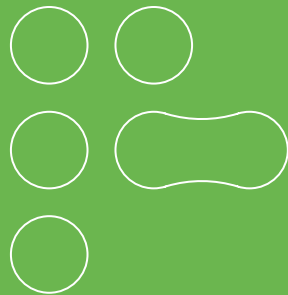
2022
 avril
 juin

À METZ,
 LE THÉÂTRE SE VIT
 SUR L'ÎLE DU SAULCY

+ d'infos
 & réservations
www.ebmk.fr



LES SPECTACLES



PÉDAGOGIES DE L'ÉCHEC

Pierre Notte

Je ne suis quand même pas l'Adolf Hitler du secteur tertiaire.

#TRAVAIL
#FÉROCITÉ
#DOMINATION

Au septième étage, dans des bureaux dont il ne reste rien, ni cloisons ni fenêtres, deux individus se plient aux lois de la hiérarchie. Tout autour d'eux est tombé, un tremblement de terre, un virus, une catastrophe ou un conflit mondial, peu importe. Mais ils sont là, ils poursuivent, ils continuent le travail, tentent de produire du travail dans le vide et entourés de trous. Ils se soumettent aux rôles professionnels, le pouvoir et l'immunité de la supérieure, et la servilité et l'irresponsabilité du subalterne.



16

durée
1h10

15+
ans

C'est totalement jubilatoire et d'une vérité grinçante et crue. Deux acteurs d'exception, dirigés de main de maître ils sont ébouriffants. – Un Fauteuil Pour L'orchestre

Une excellente performance de Caroline Marchetti et Franck Duarte parfaitement synchronisés. – Théâtre & co

La comédie de Pierre Notte est grinçante, surréaliste et hilarante. – Singulars

● Texte & mise en scène
● **Pierre Notte**
● Avec **Franck Duarte & Caroline**
● **Marchetti**

● Lumières **Antonio de Carvalho**

● Production **Carambolage**
● **production** (Île de France) en
● accord avec la **Cie Les Gens qui**
● **tombent**

TROPIQUE DE LA VIOLENCE

Nathacha Appanah / Alexandre Zeff

Est-ce qu'on a une odeur particulière quand on devient un assassin ?

#DÉTERMINISME
#JEUNESSE
#MAYOTTE

Tout juste nourrisson, Moïse arrive en kwassa (petite barque) sur l'île de Mayotte avec sa mère. Cette très jeune mère donne Moïse à une infirmière, Marie, venue de métropole. Marie accepte avec joie d'élever cet enfant jusqu'à ce qu'elle meurt subitement d'un accident cérébral. Moïse a alors 15 ans. Livré à lui-même, il rejoint le bidonville surnommé Gaza. Stéphane, humanitaire, et Olivier, policier, vont nous accompagner tout au long du récit et tenter de gérer une situation insoutenable.



18

durée
1h25

15+
ans

C'est une vraie réussite. – Le Point

Alexandre Zeff a composé là un univers à la dimension de l'enjeu et de sa colère. – L'Humanité

C'est dur, mais c'est très humain. Appanah ne juge pas. Zeff non plus. Les cinq jeunes comédiens assurent. – Le Canard enchaîné

Une plongée à couteaux tirés dans la mécanique de la violence sociale, portée haut et fort par des acteur.trice.s et la batteuse Yuko Oshima. – Les inrockuptibles

- D'après le roman de **Nathacha Appanah** © Éditions Gallimard
- Adaptation, mise en scène
- **Alexandre Zeff** assisté de **Leslie Menahem & Cécile Cournette**
- Dramaturgie **Noémie Regnaud**
- Avec **Mia Delmaë, Alexis Tieno, Thomas Durand, Mexianu Medenou, Assane Timbo**
-
-

- Musique **Yuko Oshima**
- Scénographie, lumières
- **Benjamin Gabrié**
- Collab. artistique **Claudia Dimier**
- Création Vidéo **Muriel Habrard,**
- **Alexandre Zeff**
- Musique et son **Yuko Oshima,**
- **Vincent Robert, Guillaume Callier, Mia Delmaë**
-
-

- Production **La Camara Oscura** (Île de France)
- Coproduction EMC – Saint-Michel-sur-Orge, Les Théâtrales Charles Dullin – Villejuif
- La Camara Oscura est conventionnée par la DRAC Île-de-France
-
-



LE RESTE EST SILENCE

William Shakespeare / Virginie Marouzé

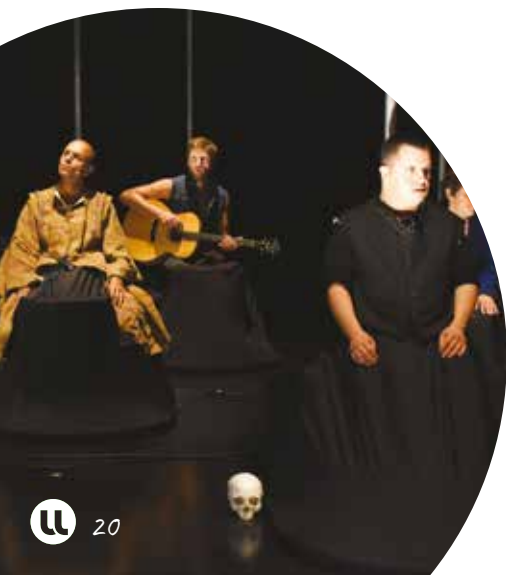
*Quinze personnages issus des tragédies shakespeariennes
qui vont tenter de se réapproprier leur destin.*

#DÉTERMINISME

#PAROLE

#RÉSISTANCE

Librement inspiré de quatre figures issues des tragédies shakespeariennes : *Othello*, *Le Roi Lear*, *Hamlet* et *Macbeth*, *Le Reste est silence* réunit au plateau, quinze personnages. Ils sont là, devant nous sur la scène de théâtre parce qu'ils sont insatisfaits de l'issue systématiquement tragique de leur histoire. Ils sont là, pour voir s'ils peuvent se réapproprier leur destin en se libérant de l'emprise de leur auteur.



Dans Le Reste est silence les personnages se débattent dans les affres de mille et une émotions. – L'Est Républicain

La puissance de jeu de ces acteurs laisse bouche bée. – Le Mag

Un spectacle dans lequel les acteurs prouvent leur singularité artistique et où le public ressort ému et empli d'images fortes. – L'Est Républicain



Vous aviez un billet pour les représentations de janvier 2022, pensez à l'échanger auprès de ebmk-rp@univ-lorraine.fr

- Texte, mise en scène,
- scénographie **Virginie Marouzé & Guillaume de Baudreuil**
- librement inspiré de *Hamlet*, *Othello*, *Macbeth* et *le Roi Lear*
- de **William Shakespeare**
- Avec **Hakim Amrani, Julian Bier, Quentin Boudart, Sébastien Coste, Sophie Dereu, Rémy Dillensiger, Christophe Hacault,**

- **Vincent Hammaecher, Martin Lardé, Eric Masson, Véronique Muller, Isabelle Nobili, Elsa Pion, Christophe Ragonnet, Laura Schweitzer**
- Costumes, décor **Prune Lardé**
- Musique **Sébastien Coste & Martin Lardé**
- Lumières **Polo Leblan**

- Production **Tout va bien !** (Grand Est)
- Coproduction Scènes & Territoires, CCAM – Vandoeuvre-lès-Nancy, La Machinerie 54 – Homécourt, Théâtre de Haguenau
- Tout va bien ! bénéficie de l'aide triennale au développement des équipes artistiques 2021-2023 de la Région Grand-Est et est conventionnée par la DRAC Grand Est



NERIUM PARK

Josep Maria Miró / Véronique Bellegarde

*Tout est parfait sauf qu'il n'y a personne.
C'est presque angoissant.*

#DÉLITEMENT
#INJONCTION
#TRAVAIL

Olivier et Marta viennent d'acquérir un appartement dans une résidence nouvellement construite, le « Nerium Park », à la périphérie d'une grande ville. Mais ce havre de paix est beaucoup moins idyllique qu'il n'y paraît. Ils sont en réalité les uniques habitants d'un lotissement désert, où les appartements ne se vendent pas. À mesure que les mois passent, les parties communes se dégradent sans que personne ne s'en soucie. Olivier perd son emploi tandis que Marta, DRH, mène un important plan de licenciement dans son entreprise. Les premières tensions apparaissent.

Ce texte est lauréat de l'Aide à la création de textes dramatiques - Artcena



Nerium Park est un thriller social. Nous sommes plongés dans l'intimité d'un couple dont le rêve de bonheur est ébranlé par des réalités économiques et sociales qui s'immiscent étrangement dans leur quotidien... – Véronique Bellegarde

- Texte **Josep Maria Miró**
- Traduction du catalan **Laurent Gallardo**
- Mise en scène, scénographie **Véronique Bellegarde**
- Avec **Eric Berger, Julie Pilod**

- Lumières **Philippe Sazerat**
- Musique **Frédéric Fresson**
- Costumes **Gérard Viard**
- Images **Dominique Aru**

- Production **C^{ie} le Zéphyr** (Île de France)
- Coproduction CAP*- La Fabrique, Espace Bernard-Marie Koltès – Metz

LES POSSÉDÉS D'ILLFURTH

Yann Verburgh / Lionel Lingelser

Un masque ne pardonne rien, surtout pas le mensonge.

#JOIE
#PAROLE
#RÉSILIENCE



À l'automne 1865, deux jeunes garçons issus d'une famille modeste de la ville d'Illfurth, sont atteints d'un mal mystérieux qu'aucun médecin ne parvient à expliquer. Les autorités religieuses interviennent et les exorcisent.

125 ans plus tard, en 1994, Illfurth est le terrain de jeu d'Hélios. Âgé de 25 ans, Hélios revient sur le territoire de son enfance. Il est devenu comédien. Il joue sur scène le premier rôle. Il est le Scapin de Molière. Ses amis d'enfance sont venus l'applaudir.

durée
1h10

14+
ans



Un réjouissant théâtre passionnel. – L'Humanité

L'histoire que [Lionel Lingelser] nous raconte est la sienne et elle est inoubliable. – Le Canard enchaîné

Mettre des mots sur ses plaies, faire du théâtre une résilience et dire à toute la jeunesse du monde qu'on peut choisir la vie, la joie. – L'Alsace

Le jeu de Lionel Lingelser impressionne par sa précision, son énergie, sa sincérité, son engagement performatif et corporel. – La Terrasse

- Texte **Yann Verburgh** en
- collaboration avec **Lionel**
- **Lingelser**
- Mise en scène, interprétation
- **Lionel Lingelser**

- Collab. artistique **Louis Arene**
- Lumières **Victor Arancio**
- Son **Claudius Pan**

- Production **Munstrum Théâtre**
- (Grand Est)
- Coproduction La Filature –
- Mulhouse & Scènes de rue –
- Festival des Arts de la rue
- Munstrum Théâtre bénéficie d'une
- aide à la structuration 2019-2021
- de la Région Grand-Est et est
- soutenue par la DRAC Grand-Est et
- la Ville de Mulhouse



GIORDANO BRUNO, LE SOUPER DES CENDRES

Giordano Bruno / Laurent Vacher

*Vous qui prononcez ma sentence
vous avez plus peur que moi qui la subis*

#FAIT RÉEL
#SCIENCE
#RÉSISTANCE

Mu par une géniale intuition, Giordano Bruno dès la fin du XVI^e siècle affirme : « un nombre infini de soleils existent, un nombre infini de terres tournent autour de ces soleils, des êtres vivants habitent ces mondes... ». Insoumis, il s'accroche à ses convictions alors qu'elles remettent en cause le dogme de l'époque. Plaidoyer contre l'intolérance et l'obscurantisme, ce spectacle évoque l'histoire d'une pensée révoltée, qui propulse un homme à la découverte du monde dans une Europe en pleine guerre de religions.



26

durée
1h10

15+
ans

Musique

GRAND DÉBAT

Saisissant. – Le Figaro

*Cette partition conserve la veine rabelaisienne du
texte original, où la farce comique se mêle à la réflexion
philosophique la plus sérieuse. – La Terrasse*

*Un spectacle grave et lumineux, vif et tonique, infiniment
poétique et politique – Hottello*

*Ce spectacle d'une grande sensibilité retient l'attention du
public. – Théâtre du Blog*

- Adaptation, mise en scène
- **Laurent Vacher** à partir des
- textes de **Giordano Bruno**

- Avec **Benoît Di Marco & Philippe**
- **Thibault** en alternance avec
- **Clément Landais** (contrebasse)

- Musique **Philippe Thibault,**
- **Clément Landais**

- Production **C^{ie} du Bredin** -
- Laurent Vacher (Grand Est)
- Coproduction Château Rouge -
- Annemasse

- La C^{ie} du Bredin est conventionnée
- par la DRAC Grand Est et bénéficie
- du conventionnement triennal des
- équipes artistiques 2021-2023 de
- la Région Grand Est

TEXTES SANS FRONTIÈRES #19

[des écritures contemporaines étrangères, un projet transfrontalier Grande Région]

#LES BALKANS
#GRANDE RÉGION
#LIENS



Partir à la découverte d'un pays et de sa culture à travers ses dramaturgies : 4 textes dramatiques contemporains d'un pays seront mis en voix par des artistes professionnels et voyageront sur le territoire de la Grande Région au sein des lieux partenaires en collaboration avec la Maison Antoine Vitez

Fédérer au sein d'un club de lecteurs dans chaque structure partenaire - sans aucun pré-requis, si ce n'est l'envie de lire et partager - une sélection collaborative et inclusive : chaque lecteur est invité à émettre son avis et à choisir ses textes préférés (1 personne = 1 voix)

Sélectionner ensuite selon un processus démocratique au sein d'un comité de lecture final composé de responsables artistiques et des ambassadeurs de chaque club indépendant de lecteurs (1 lieu = 1 voix)

durée
2x50
min.

12+
ans

création

Festival de
lectures



Permettre la rencontre d'artistes professionnels de régions différentes qui ne se choisissent pas et découvrent le texte choisi pour eux.

CALENDRIER

03/12 = Scènes & territoires (2 lectures)

04/12 = Nest – Thionville (intégrale*)

06/12 = Université de Lorraine - CLSH Nancy
(2 lectures)

07/12 = Université du Luxembourg – Esch-Belval (2 lectures)

07/12 = La Madeleine – Troyes (intégrale*)

08/12 = Espace Koltès – Metz (2 lectures)

09/12 = CCPHVA – Villerupt (2 lectures)

10/12 = La Machinerie – Homécourt (intégrale*)

11/12 = Centaure – Luxembourg (intégrale*)

18/12 = Differdange (2 lectures)

*Intégrale = 4 lectures entrecoupées d'un brunch et rencontres avec les auteurs / traducteurs

● Pour le Grand Est

- Espace Bernard-Marie Koltès – Metz
- Université de Lorraine | CLSH Nancy
- NEST Théâtre – Thionville
- APALVA - Villerupt
- La Machinerie 54 – Homécourt
- La Maison d'Elsa – Jarny
- Scènes & territoires – Maxéville
- La Madeleine – Troyes

● Pour le Luxembourg

- Université du Luxembourg – Esch-Belval
- Kulturfabrik – Esch-sur-Alzette
- Théâtre du Centaure – Luxembourg Ville
- Services Culturels de la ville de Differdange – Luxembourg
- Avec le soutien de la DRAC et de la région Grand Est, du ministère de la Culture du Luxembourg



MANGEZ-MOI

Nicolas Grard, Sophie Heux / Didier Cousin

#PLAISIR
#NOURRITURE
#INJONCTION



Comment allez-vous - à la selle ?

Mangez-moi est une monstration, une série d'éléments avérés scientifiquement, prouvant qu'une alimentation vivante est un des leviers essentiels d'une santé optimale. S'alimenter sainement est un acte citoyen, un acte politique.

Le public entre et découvre un personnage qui cuisine sur scène. Les haut-parleurs émettent les sons de découpes et de rap' à fromage, des odeurs de cuisine envahissent la salle de spectacle, du bouillon et des toasts circulent dans le public. Le spectacle peut commencer.

durée
1h

11+
ans

Coproduction



Mangez-moi est créé afin de marquer les esprits, de susciter le débat et de provoquer des échanges sur notre alimentation déclinée sous ses aspects biochimique, culturel, social, écologique et politique. – Nicolas Grard

- Texte **Nicolas Grard & Sophie Heux**
- Collab. artistique **Didier Cousin**
- Avec **Nicolas Grard, Sophie Heux**
-
-
-
-
-
-
-

- Collage Sonore **Louise Bronx**
- Vidéo direct & projection **Lyne K**
- Costumes & accessoires **Anne Valet**
-
-
-
-
-
-
-

- Production **Détournement** (Hauts-de-France)
- Coproduction Ferme Dupuich – Ville de Mazingarbe, Espace Bernard-Marie Koltès – Metz, Communauté d'Agglomération des 2 Baies en Montreuillois, Communautés de Communes Picardie des Châteaux et Région d'Audruicq...
-



UN HOMME

Charles Bukowski / Gaël Leveugle

Espèce de fils de pute, tu m'as manqué.

#DÉLITEMENT
#DÉSIR
#DÉTERMINISME

Un homme, c'est le titre d'une nouvelle de Charles Bukowski tirée de son recueil *South Of No North*. Dans cette petite histoire, Constance se pointe chez George, dans sa caravane, avec une bouteille de whisky. Elle vient de quitter Walter. Les deux voient monter leur désir de se retrouver, mais dans le monde tel que le déplie Bukowski, ça n'est pas aussi simple que ça. Ce n'est pas parce qu'on veut qu'on peut.



32

durée
1h15

15+
ans

reprise

Musique

Avec Un homme, Gaël Leveugle et ses comédiens donnent chair à la désespérance de Charles Bukowski - L'Humanité

Une pièce réjouissante et vertigineuse qui explore la zone obscure du désir mais puise à une inextinguible force de vie et une foi inébranlable dans le théâtre. – DNA

C'est un spectacle fascinant, on retient son souffle tout au long de cette expérience de distorsion du temps. - La Provence

Un homme célèbre le déséquilibre avec une précision, une intelligence qui éblouit. - Sceneweb

- Texte d'après **Charles Bukowski**
- Écriture & traduction **Gaël Leveugle**
- Mise en Scène & scénographie **Gaël Leveugle** assisté de **Louisa Cerclé**
- Avec **Charlotte Corman, Julien Defaye, Pascal Battus, Gaël Leveugle**

- Musique **Pascal Battus**
- Son **Jean-Philippe Gross**
- Lumières **Pierre Langlois & Frédéric Toussaint**



- Production **Ultima Necat** (Grand Est)
- Coproduction CCAM – Vandoeuvre-lès-Nancy - scène Nationale, Transversales – Verdun - scène conventionnée d'intérêt national, ACB – Bar-le-Duc - scène Nationale, La Filature – Mulhouse - scène nationale

Ultima Necat bénéficie du dispositif de résidences artistiques de la Région Grand Est pour la période 2021-2023



AMER M.

Joséphine Serre

Quelques mots surnagent comme un archipel fragile au milieu des documents épars, tous pratiques, administratifs, impersonnels.

#ENQUÊTE
#INTIME
#ALGÉRIE

Un portefeuille de cuir brun, abîmé, chargé de dizaines de documents. Il appartient à Amer M., algérien kabyle né dans les années 30, arrivé en France en 1954. Au travers de ces documents, Joséphine Serre retrace en plein et en creux son histoire personnelle indissociable de celle, passionnelle et conflictuelle, entre la France et l'Algérie.



Amer M est publié aux éditions **Théâtrales**, éditeur et agent de l'autrice

durée
1h40

14+
ans



Dans cette pièce, kaléidoscope d'une grande sensibilité, Joséphine Serre [...] ausculte par le prisme d'une destinée individuelle une mémoire collective à vif. – La Croix

Amer M. [et Colette B.] entrelacent réel et imaginaire pour faire revivre ce qui manque, ce qui échappe, ce qui n'est plus. – La Terrasse

Joséphine Serre explore les imaginaires et les récits invisibles. – Transfuge

Avec ce diptyque l'autrice, ramenant au présent l'âme profonde de deux anonymes, compose un « hymne à l'altérité ». – Sceneweb

- Texte & mise en scène
- **Joséphine Serre**
- Collab. artistique **Pauline Ribat**
- Dramaturgie & assistanat
- **Zacharie Lorent**
- Voix en arabe **Mounir Margoum**
- & **Déa Liane**
- Avec **Guillaume Compiano,**
- **Xavier Czapla, Camille Durand-**
- **Tovar, Joséphine Serre**

- Scénographie **Anne-Sophie Grac**
- Vidéo **Véronique Caye**
- Son **Frédéric Minière**
- Lumières **Pauline Guyonnet**
- Costumes **Suzanne Veiga Gomes**

- Production **L'Instant Propice**
- (Île-de-France)
- Coproduction La Colline – théâtre national, ThéâtrédelaCité – CDN de Toulouse Occitanie, Théâtre Jean Vilar – Vitry-sur-Seine, Laboratoire Victor Vérité



JE HURLE

Eric Domenicone & Magali Mougel / Mirman Baheer

Cercle de Poétesses – Kaboul

Mon corps m'appartient, d'autres le maîtrisent.

#FEMME
#RÉSISTANCE
#AFGHANISTAN

En Afghanistan, Zarmina 15 ans, se suicide parce qu'on lui a interdit d'écrire.

Écho de l'insoumission des Afghanes, Je hurle compile poèmes, témoignages et articles de presse. Le papier, matière brute manipulée, porte la déchirure des êtres comme la renaissance de l'espoir. Le musicien mêle rythmes afghans et occidentaux aux enregistrements clandestins des voix des poétesses.

La poésie clame la révolte des femmes qui tentent de se mettre debout.



durée
1h

14+
ans

marionnette

Un spectacle composite où les témoignages côtoient la poésie concrète de la révolte des femmes afghanes – La Terrasse

Un spectacle à la fois documentaire, musical et, bien sûr, poétique. – Médiapart

Un spectacle à la fois grave et lumineux que stimule l'espoir implicite et nécessaire d'un monde plus ouvert. – Hotello

- Texte collectif à partir de
- témoignages, recherches
- documentaires **Najiba Sharif**
- Mise en scène **Eric Domenicone**
- Conseils dramaturgiques
- **Magali Mougel**
- Avec **Joséphine Hasard, Yseult**
- **Welschinger & Jérôme Forher**
-
-
-

- Scénographie **Antonin Bouvret**
- Marionnettes **Yseult**
- **Welschinger**
- Vidéo **Sophie Langevin**
- Musique **Jérôme Forher**
- Lumières **Chris Caridi**
- Costumes **Blandine Gustin**
-
-
-
-

- Production **LaSoupeCie** (Grand
- Est)
- LaSoupeCie est conventionnée par
- la Région Grand Est et la Ville de
- Strasbourg
-
-
-
-



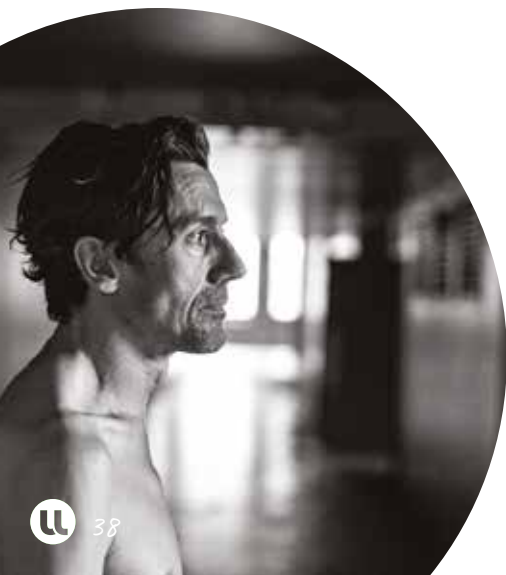
LA QUESTION

Henri Alleg / Laurent Meininger

*Dans cette immense prison surpeuplée,
dont chaque cellule abrite une souffrance,
parler de soi est comme une indécence.*

#TORTURE
#RÉSISTANCE
#ALGÉRIE

La Question naît au moment où son avocat demande à Henri Alleg d'écrire dans sa cellule de la prison de Barberousse, à l'insu des gardiens, ce qu'il a subi trois mois auparavant dans les chambres de torture de la villa Sésini. Son avocat lui demande un témoignage destiné à une action en justice ; l'instruction des faits doit par conséquent être rigoureuse. Henri Alleg s'inflige la torture de les revivre dans des détails inouïs d'une précision clinique. Son corps abîmé produit un effort considérable d'introspection.



Pudique, émouvant et fort : Alleg écrit d'abord pour les autres et on comprend, en le lisant, non seulement ce qu'est la guerre, ce que c'est que résister et comment on peut faire plier l'adversité avec les mots. – La Terrasse

Ne pas oublier, transmettre. Pour combler les trous de l'Histoire, de cette histoire maintenue sous silence. La mise en scène de Meininger laisse le récit advenir. Le jeu de Nordey est sobre, sur le fil, guidé par une voix intérieure, un murmure qui déchire le silence et l'oubli. – L'Humanité

- Texte **Henri Alleg**
- Mise en scène **Laurent Meininger** assisté de **Jeanne François**
- Avec **Stanislas Nordey**
-
-
-
-
-
-

- Scénographie **Nicolas Milhé & Renaud Lagier**
- Décors **Ronan Menard**
- Lumières **Renaud Lagier**
- Son **Mikaël Plunian**
-
-
-
-
-

- Production **Forget me not** (Bretagne)
- Coproduction Théâtre National de Strasbourg, Fonds de Dotation du Quartz – Bretz, L'Archipel – Fouesnant-Les-Glénan, Théâtre du Pays de Morlaix, Le GRRRANIT – Belfort..
- Avec le soutien de la DRAC & la Région Bretagne, Rennes métropole



LES MOTS ÉTAIENT DES LOUPS

Laurence de Sève & Anne-Laure Lemaire

Rendre l'horreur sous forme d'art, ce n'est pas abolir l'horreur ni la sublimer en art. C'est, avec la plus grande intensité, les tenir en face l'un de l'autre. – Frédéric Worms

#PÉDOCRIMINALITÉ
#PRÉVENTION
#PAROLE

Certains êtres humains sont construits de telle manière qu'ils aiment et désirent sexuellement les enfants. Comme les loups des contes de fées, ils font la terreur des familles, et on recommande aux enfants de s'en méfier. Les victimes ont en commun le silence, la honte et la souffrance. Cependant, dans le plus grand secret et la solitude, bon nombre de loups ne passent pas à l'acte : leur vie ressemble à une fragile construction de verre qui peut se briser à chaque instant. Et parmi ceux qui passent à l'acte, beaucoup réclament de l'aide. Les pédophiles ont en commun le silence, la honte et la souffrance.



40

durée
1h

15+
ans

création

Formation*

Nous considérons en effet que la désuétude des notions fondant ces crimes ou délits (pudeur, nature), l'évolution des mœurs, font que ces textes de lois ne sont plus que l'instrument d'une coercition au lieu de garantir un droit. — Michel Foucault

Extraits de textes de Vénus Khoury-Ghata, Wajdi Mouawad, Christophe Tarkos, André Breton, Jacques Roubaud.

Extraits d'interviews de personnes pédophiles abstinentes du film documentaire de Xavier Deleu, *Pédophilie, de la pulsion à l'interdit* (Découpages productions) et de l'émission *Sur les docs*, de France Culture « *Territoires interdits : Prévenir la pédophilie : l'expérience de l'Ange Bleu, association organisatrice de groupes de paroles* », documentaire de Céline Rouzet et François Teste.

● Conception & jeu **Laurence de Sève & Anne-Laure Lemaire**



● Scénographie sonore **Vivien Trelcat**
● Lumières **Paul Galeron & Thomas Coux dit Castille**



● Production **in vivo**
● Coproduction Simone – camp d'entraînement artistique –
● Fabrique de Territoire
● * En partenariat avec le **CRIARS**
● Champagne-Ardennes & Lorraine



GIRLS AND BOYS

Dennis Kelly / Chloé Dabert

J'ai rencontré mon mari dans la file d'embarquement d'un vol EasyJet et je dois dire que cet homme m'a tout de suite déplu.

#FEMME
#INTIME
#DÉLITEMENT

Au fil d'un monologue qui commence comme le récit des déboires ordinaires d'un couple contemporain, une femme nous livre ses souvenirs... Elle nous raconte l'amour duquel sont nés ses enfants, la débâcle qui s'ensuit : le primat des ambitions professionnelles, les trahisons, les conflits, et l'horreur qui, petit à petit, se profile.



Girls & Boys (traduction de Philippe Le Moine) est publié et représenté par L'Arche, éditeur et agence théâtrale.

durée
1h40

15+
ans

Sa parole touche de si près l'intime qu'elle pourrait trouver source dans l'alchimie réparatrice de secrets réservés au divan. [...] – Théâtre

Un texte puissant pour une époustouflante performance d'actrice. – La Croix

Une performance d'une vérité fracassante : entre drôlerie et cataclysme émotionnel. – La Terrasse

- Texte **Dennis Kelly**
- Traduction **Philippe Le Moine**
- Mise en scène **Chloé Dabert**
- assisté de **Matthieu Heydon**
- Avec **Bénédicte Cerutti**
-
-
-
-
-
-

- Scénographie & vidéo **Pierre**
- **Nouvel**
- Costumes **Marie La Rocca**
- Son **Lucas Lelièvre**
- Lumières **Nicolas Marie**
-
-
-
-
-
-

- Production Comédie – CDN de
- Reims (Grand Est)
- Soutien CENTQUATRE – Paris
-
-
-
-
-
-
-
-

LA HONTE

François Hien / Jean-Christophe Blondel

#DOMINATION
#FAIT RÉEL
#PAROLE

Est-ce que c'était de ma faute ?

Un soir, Louis, un professeur d'université d'une cinquantaine d'années, a une relation sexuelle avec une de ses doctorantes, Géraldine, venue à son domicile poser des questions sur sa thèse. Pas de contrainte physique de la part du professeur, pas de refus clair de la part de l'étudiante, pas non plus d'expression claire de son consentement. Nous assistons à la scène : mais voyons-nous tous la même chose ? Après quelques semaines, Géraldine signale à l'université un viol. Une commission disciplinaire publique est mise en place.



durée
2h

15+
ans

musique

table ronde

Salutaire. – Le Parisien

Le théâtre ajoute ce qui manque souvent aux débats stériles sur ces questions : de la chair, de la psychologie, la particularité de la mise en situation et les rets inextricables des relations humaines. – La Terrasse

Une œuvre aussi originale que nécessaire. – Cultures FNES-FSU

- Texte **François Hien**
- Mise en scène **Jean-Christophe Blondel**
- Avec **John Arnold, Yannik Landrein, Noémie Pasteger, Rita Pradinas, Pauline Sales**
-
-
-
-
-
-

- Dramaturgie **Christèle Barbier**
- Scénographie **Cerise Guyon**
- Lumières **Solange Dinand**
- Musique **Rita Pradinas**
-
-
-
-
-
-

- Production **Divine Comédie** (Normandie)
- Coproduction Comédie Poitou Charentes – CDN, Le Théâtre de Rungis
-
-
-
-
-
-
-

PARANOID PAUL (you stupid little dreamer)

Simon Diard / Luc Cerutti

*L'incompatibilité naturelle, ça existe.
On appelle ça : ne pas pouvoir se sentir. C'est humain.*

#ABSENCE
#HARCÈLEMENT
#JEUNESSE



Un petit groupe de lycéens qui se connaissent depuis l'enfance semble avoir fait de Paul son souffre-douleur sous l'influence de Gregg. Même s'il n'est jamais là en personne, on parle continuellement de ce garçon au comportement étrange, solitaire et fuyant. C'est comme une obsession personnelle qui serait devenue celle de tous. Paul ne fait pas partie du groupe mais il en est la pièce maîtresse, le ciment.

Paranoid Paul (You stupid little dreamer), publié aux éditions Théâtre Ouvert/Tapuscrit, est lauréat à l'Aide à la création de textes dramatiques – ARTCENA

durée
1h10

15+
ans

musique

table ronde



*Luc Cerutti travaille avec précision sur cette parole éclatée qui se déplace de corps en corps. Il serre de très près des comédiens qui débent au théâtre de la plus belle des manières. – Télérama **TTT***

Le texte de Simon Diard nous plonge dans un monde sans adultes. – La Terrasse

- Texte & dramaturgie **Simon Diard**
- Mise en scène **Luc Cerutti**
- assisté de **Delphine Ory**
- Avec **Mathieu Lescop, Shannen Athiario-Vidal, Amandine Doistau, Alice Jalleau, Anthony Martine, Adil Mekki, Étienne Thomas, Delphine Ory**
-
-

- Musique **Clément Ducol, Matthieu Lescop**
- Lumières & scénographie **Nicolas Marie**
- Décors **Les ateliers de la Comédie de Saint-Étienne**
- Stylisme **Olivier Pourcin-Criscuolo**
-
-

- Production **Zone Franche** (Île de France)
- Coproduction Théâtre de Chelles, La Filature, Scène nationale – Mulhouse
-
-
-
-
-
-  **SPEDIDAM**
LES DRÔLES DES ARTISTES ENTREPRENES
-

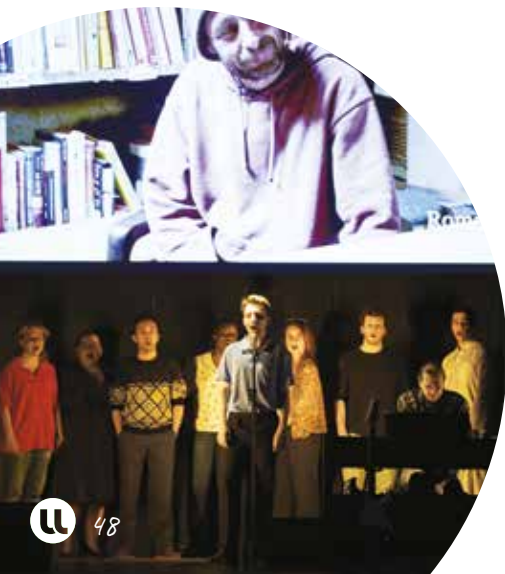
UNE JEUNESSE EN ÉTÉ

Simon Roth

Levez le pouce et embarquez dans un road-trip documentaire.

#JEUNESSE
#MÉMOIRE
#PAROLE

Avec *Une jeunesse en été*, le metteur en scène Simon Roth explore un mode de transport en déroute : l'autostop. Plus précisément, avec ses camarades de promotion du CNSAD, il suit le sillon documentaire d'Edgar Morin et Jean Rouch pour un nouveau tour de France tissé au fil de leurs entretiens du printemps 2021. Entre vidéos et jeux des acteurs, le plateau retranscrit la richesse de leurs interviews, leurs saveurs mêlées où l'on parle autant politique, amours que chaussettes dépareillées.



48

durée
1h45

14+
ans

création

Ainsi l'œuvre d'art incarne cet espace de franchise si rare dans lequel peut se déployer l'information dans toute sa complexité. Car c'est peut-être cela que notre ère contemporaine a voulu éradiquer : ce temps de recul sur le monde. Le théâtre est à même d'imposer une certaine durée, un lieu propice à la réflexion, à l'écart de ce monde qui va toujours plus vite. – Simon Roth

- Conception & mise en scène
- **Simon Roth** assisté de **Servane Dècle**
- Avec **Marushka Jury, Saïd Ghanem, Bénicia Makengélé, Lucie Mancipoz, Richard Legall, Geert Van Herwijnen, Rony Wolff, Chloé Zufferey**
-
-

- Scénographie **Céline Atallah, Joséphine Grillet**
- Décors **Franck Echantillon / Ateliers du CNSAD**
- Costumes **Tifenn Morvan**
- Vidéo **Simon Roth, Anna Darcueil**
- Son **Marion Cros**
-
-

- Production **Prémises** - Office de production artistique pour la jeune création (Île de France)
- Coproduction MC93 – Maison de la culture de Seine-Saint-Denis
- Bobigny, CNSAD – Conservatoire National Supérieur d'Art Dramatique
-
-



VIE DE JOSEPH ROULIN

Pierre Michon / Thierry Jolivet

*Qui dira ce qui est beau et en raison de cela
parmi les hommes vaut cher ou ne vaut rien ?*

#FAIT RÉEL
#MÉMOIRE
#ART

Joseph Roulin, modeste employé des Postes, fut l'ami d'un pauvre fou nommé Van Gogh, lorsque celui-ci vivait à Arles et que rien encore ne pouvait laisser présager qu'il serait un jour reconnu comme le plus grand peintre de son temps. À partir des tableaux de Vincent, Pierre Michon imagine ce que fut l'amitié de ces deux hommes que tout séparait, du jour de leur rencontre jusqu'à la gloire posthume du peintre, et interroge le sens de l'acte artistique et la fragilité de la condition humaine.



durée
1h45

14+
ans

musique

Ce n'est rien moins que le mystère de l'Art que sonde Thierry Jolivet. – Sceneweb

Sensations et émotions se mélangent, on est happé dans l'espace mental de Joseph Roulin. – Toute La Culture

Thierry Jolivet nous amène en terres inconnues et nous débarrasse de nos préjugés. Il nous retourne avec audace et maestria. – Un Fauteuil pour l'Orchestre

- D'après l'œuvre de **Pierre Michon**
- Mise en scène & interprétation **Thierry Jolivet**
- Création musicale & interprétation **Jean-Baptiste Cognet, Yann Sandeau**
-
-
-
-

- Vidéo **Florian Bardet**
- Lumières **David Debrinay & Nicolas Galland**
- Son **Mathieu Plantevin**
- Décor **Clément Breton, Nicolas Galland**
-
-
-
-

- Production **La Meute-Théâtre** (Rhône-Alpes)
- Coproduction Célestins – Théâtre de Lyon, Théâtre Jean-Vilar – Bourgoin-Jallieu
-
-



UN ENNEMI DU PEUPLE

Henrik Ibsen / Thibaut Wenger

Ce que j'ai découvert, c'est que toutes les sources morales de notre existence sont empoisonnées, que toute notre vie sociale repose sur le sol pestilentiel du mensonge.

#CYNISME
#ÉCOLOGIE
#RÉSISTANCE

Thomas Stockmann, médecin de la station thermale d'une petite ville, découvre que l'eau des bains est polluée par les rejets d'industries locales. Il s'improvise alors lanceur d'alerte et bientôt martyr de la cause climatique : la « majorité compacte » fait en effet bloc et Thomas se retrouve seul contre tous. Amoureux de sa vérité jusqu'à l'absurde, sa trajectoire d'une effroyable ambiguïté le mènera à une autre grande découverte : l'homme le plus fort au monde est le plus seul.



52

durée
2h30

14+
ans

création

Entre vaudeville, tribune d'agit-prop, tragédie antique et polar politique, l'œuvre d'Ibsen dresse un portrait terrifiant de la société bourgeoise norvégienne de la seconde moitié du 19e siècle, confrontée aux premières grandes crises du capitalisme, et spectatrice pusillanime d'un monde qui court à sa perte. Ibsen n'épargne personne, ni les intellectuels progressistes et leur bonne conscience, ni les politiques et financiers irresponsables et cyniques auxquels ils sont confrontés. – Thibaut Wenger

- Texte **Henrik Ibsen**
- Adaptation & dramaturgie **Jean-Marie Piemme**
- Mise en scène **Thibaut Wenger**
- Avec **Nicolas Luçon, Emilie Maréchal, Sarah Ber, Michel Lavoie, Joséphine de Weck, Pedro Cabanas, René-Claude Emery, Marcel Delval, Denis Mpunga**

- Scénographie **Arnaud Verley**
- Costumes **Claire Schirck**
- Musique **Grégoire Letouvet**
- Son **Geoffrey Sorgius**
- Lumières **Matthieu Ferry**
-
-
-
-
-
-

- Production **Premiers actes** (Grand Est) en association avec
- Opus 89 – Fribourg
- Coproduction Théâtres de Châtillon et de Clamart, Equilibre-Nuithonie – Fribourg, Le Nouveau Relax – Chaumont, Espace 110 – Illzach, Théâtre Océan Nord – Bruxelles ...
- Premiers Actes est conventionnée par la DRAC Grand Est



AUGURES

Chrystèle Khodr

À la fin, ce qui reste, c'est toi et moi, ici, pour jouer une première pièce ensemble. Voilà ce qui se passe à la fin.

#FEMME
#MÉMOIRE
#LIBAN



Deux actrices retracent leur parcours théâtral depuis le moment où elles ont décidé de prendre le théâtre comme métier au début des années 80, en pleine guerre civile. Leurs témoignages reconstituent la mémoire de Beyrouth, elles redessinent, à travers leurs souvenirs personnels et professionnels, la carte des théâtres et lieux de représentation maintenant disparus. La pièce questionne l'activité théâtrale pendant une décennie de guerre et le rapport de ces artistes à leur métier aujourd'hui.

durée
1h50

15+
ans

arabe surtitré
français



Un spectacle coup de cœur. – Les Inrockuptibles

Augures est une bouffée d'oxygène salvatrice pour la vie culturelle jusque-là asphyxiée. – L'Orient-Le Jour

Ici le jeu est la matière d'un vécu personnel délivré de tout mensonge, habité par une vérité que seul le bon théâtre peut mettre en scène. – alaraby.co.uk

- Conception, texte & mise en
- scène **Chrystèle Khodr** assistée
- de **Jean-Claude Boulos**
- Avec **Hanane Hajj Ali & Randa**
- **Asmar**
-
-
-
-
-
-

- Lumières **Nadim Deaibes**
- Paysage sonore **Nasri Sayegh**
- Costumes **Good.Kill**
-
-
-
-
-
-
-

- Coproduction **Passages**
- **Transfestival / Espace Koltès**
- **- METZ**
-
-
-
-
-
-
-

DES LARMES D'EAU DOUCE

Jaime Chabaud / Alain Batis

Pleure, ma petite fille, pleure s'il te plaît.

#ÉCOLOGIE
#ENFANCE
#CUPIDITÉ

Une petite fille, Sofia, qui pleure des larmes d'eau douce sauvera un temps, grâce à ce don insoupçonné, son village de la sécheresse, avant que les hommes du village comprennent l'intérêt financier de ses pleurs... quitte à la maltraiter pour obtenir la précieuse ressource.



56

durée
1h05

8
ans

marionnette

Montée en Amérique Latine, la pièce ne l'a été ni en Europe, ni en France. Jaime Chabaud est un auteur à découvrir. Son univers poétique nous emmène par-delà les frontières. Avec cette pièce mexicaine, proche du conte, il nous délivre une parole forte, une parole politique, une parole de cœur. – Alain Batis

- Texte **Jaime Chabaud** traduit
- de l'espagnol (Mexique) par
- Françoise Thanas - Éditions
- Théâtrales Jeunesse
- Mise en scène **Alain Batis**
- Collab. artistique **Amélie**
- **Patard & Sayeh Sirvani**
- Dramaturgie **Jean-Louis Besson**
- Avec **Thierry Desvignes, Sylvia**
- **Amato, Guillaume Jullien**

- Scénographie **Sandrine Lamblin**
- Marionnettes **Thierry**
- **Desvignes, Thomas**
- **Gebczynski, Lydia Sevette**
- Musique **Guillaume Jullien**
- Lumières **Nicolas Gros**
- Costumes **Jean-Bernard Scotto**
- Perruques & Maquillages **Judith**
- **Scotto**

- Production **La Mandarine**
- **Blanche** (Grand Est)
- Coproduction La Manufacture –
- Nancy, Espace Molière de Talange,
- Théâtre Louis Jouvet – Rethel, Créa
- – Kingersheim, Sud-Est Théâtre –
- Villeneuve St Georges
- La Mandarine Blanche est
- conventionnée par la DRAC Grand Est



*Un parcours de recherche
sur la voix, la poésie et
l'espace sonore.*

#IVRESSES POÉTIQUES

Ultima Necat

Qu'est-ce que c'est ?

Une ivresse poétique est un récital consacré à l'œuvre d'un poète, ou à un répertoire poétique cohérent, exécuté en direct devant le public, par un musicien et un comédien réunis.

Ce sont des formats courts (moins d'une heure) qui signent la rencontre expérimentale d'un musicien avec la C^{ie} Ultima Necat dans son parcours de recherche sur la voix, la poésie et l'espace sonore. La scénographie et le dispositif d'éclairage sont légers afin de favoriser l'écoute du spectateur. L'expérience est dans la performativité du poème.

Comment ?

La partition musicale et la performance vocale font l'objet d'une création spécifique à chaque programme de textes choisis.

Elles sont créées après une ou deux semaines d'expérimentation et répétitions. Elles sont produites par la compagnie de théâtre Ultima Necat, en partenariat avec l'Espace Bernard Marie Koltès – Metz. Elles sont au programme de la résidence triennale soutenue par la Région Grand Est.

Où ?

Elles se déroulent principalement à l'Espace Koltès – Metz, en salle Noire mais elles peuvent voyager facilement et s'installer chez un de nos partenaires de la cité messine : le Conservatoire à Rayonnement Régional Gabriel Perné, au Centre Pompidou – Metz etc..

Quand ?

Elles sont au rythme de trois par saison et sont inscrites au répertoire de la compagnie. Cf calendrier p.100

durée
40-50
min.

14⁺
ans

création

IVRESSE POÉTIQUE#3 RILKE

Ce qui nous saisit chez Rilke, c'est qu'il évoque une poésie qui renoue avec la mort, qui fraye dans le fond des images, qui œuvre jusque dans nos profondeurs naturelles pour nous mettre au travail du vivant et recomposer le monde qui nous entoure. Le recomposer d'un œil neuf, comme si nous ne savions plus bien voir les choses dans toutes leurs ampleurs. Nous emprunterons des textes aux *Cahiers de Malte Laurids Bridge*, aux *Élégies de Duino*, et à ses *Notes sur la mélodie des choses*.

IVRESSE POÉTIQUE#4 RIMBAUD

La Saison en enfer, s'il faut encore la présenter, c'est le texte d'adieu du poète-comète à l'écriture poétique. Il a dix-neuf ans et il y décrit son art de dire : l'« oisive jeunesse » qu'il chantait un an plus tôt, était jusqu'alors la roue de son mouvement poétique, celui du poète voyant. La langue, maintenant, est lucide et crue, elle procède de l'« affreux rire de l'idiot ».

IVRESSE POÉTIQUE#5 PASOLINI

Issus de *La religion de notre temps*, recueil écrit à la fin des années cinquante et composé de tercets, évoque des gens du peuple, pauvres, pris dans la réalité sociale de leur époque. Il est fait d'images simples, il parle d'actes d'engagement, de colère, de révolte, et illustre assez explicitement les positions singulières de l'auteur, prises entre son rejet d'une église catholique et cependant son attachement aux formes et puissances de la culture religieuse du peuple et son engagement communiste.

Ce recueil préfigure le cinéma qu'il commencera de réaliser peu de temps après et résonne avec toute son œuvre par les images, les thèmes et le mouvement.

NEST THÉÂTRE



Pour célébrer les changements de saison,
Les marchés du Nest proposent des produits
du terroir et des spectacles à découvrir...

4 rendez-vous à ne pas manquer
de 17h à 20h :

- 21 juin
- 21 septembre
- 21 décembre
- 21 mars

NEST-THEATRE.FR

NEST * CENTRE DRAMATIQUE NATIONAL
TRANSFRONTALIER DE THIONVILLE-GRAND EST

15 Route de Manom - 57100 Thionville
réservation : nest-theatre.fr - 03 82 82 14 92



**FOCUS
ÉCRIVAIN
JOURNALISTE**

Rencontre
littéraire

festival

rencontres
dédicaces
expositions
spectacles

Lam
le livre à metz

**14 > 16
avril 2023**

PLACE DE LA RÉPUBLIQUE

LOUIS ARAGON

Le festival Le Livre à Metz-Littérature & Journalisme, renoue un partenariat avec l'Espace Bernard-Marie Koltès à l'occasion de sa 36^e édition et programme un nouveau « Focus écrivain journaliste ». Venez découvrir la facette journalistique de Louis Aragon.

Rendez-vous en mars 2023 pour découvrir le programme complet : lelivreametz.com

**RÉSIDENCES
DE CRÉATION**



**3 COMPAGNIES
ASSOCIÉES**



**1 COMPAGNIE
EN RÉSIDENCE**

Un spectacle pour exister à besoin de temps et d'outils pour mûrir et la création se découpe en plusieurs étapes : l'écriture, l'épreuve du plateau, la technique, etc..

Un regard extérieur, les échanges avec le public, voici aussi ce qui est aussi indispensable aux artistes pour faire évoluer leurs créations.

Être compagnies associées à l'Espace Koltès – Metz, c'est un accompagnement privilégié et réciproque sur deux ans pendant lesquels elles peuvent bénéficier de nos outils et de notre soutien à la production. Elles animent en priorité les actions d'éducation artistiques à nos côtés.

Véronique Bellegarde & la Cie **Le Zéphyr**, **Cécile Arthus** & la Cie **Oblique**, **Maud Galet Lalande** & la Cie **Les Heures paniques**

La compagnie Ultima Necat est en résidence triennale dans le cadre du dispositif de résidences artistiques de la Région Grand Est pour la période 2021-2023. Elle dispose de nos outils dans le cadre d'un laboratoire de recherche, d'un accompagnement financier et bénéficie de tous nos savoir-faire. Elle partage le quotidien du théâtre et font partie de la maison.

LES SORTIES DE RÉSIDENCE (cf. calendrier p. 100)

Théâtre en Scène

Anna ces trains qui foncent sur moi / Steve Gagnon

C^{ie} des 4 Coins

Le Petit matin de mourir / Sébastien Joanniez

La Mandarine Blanche

Des larmes d'eau douce / Jaime Chabaud

Pardès rimonim

Ophélie / d'après Shakespeare

Astrov

Nessie / Martin Bellemare

La Mandarine blanche

Sous un matelas de silence / Leonore Confino

C^{ie} Oblique

Polywère / Catherine Morin

Le tour du Cadran

Nanouk & moi / Florence Seyvos

C^{ie} 22 à BLiiIDA

Nous 3, Gérard et la fin

...

Nos fiches dédiées à l'Éducation Artistique et Culturelle (E.A.C.) sont disponibles sur simple demande.



ebmk-rp@univ-lorraine.fr





ACTIONS D'ÉDUCATION ARTISTIQUE

C'est grâce à la présence des artistes sur notre territoire que nous vous proposons de nouvelles actions autour des spectacles et que nous développons cette saison des spectacles « hors-les-murs », en particulier à destination des collégiens, lycéens ou étudiants. Cette présence nous permet d'irriguer le territoire avec 4 à 5 spectacles désormais disponibles dans les établissements du département et de la région. Nos formules « clés en mains » permettent non seulement d'accueillir un spectacle mais également de bénéficier d'animations, d'ateliers artistiques, de rencontres avec les artistes notamment dans le cadre du

pass
Culture 

www.ebmk.fr

OUT / collège Vincent Van-Gogh -
Blénod-lès-Ponts-à-Mousson



ebmk-rp@univ-lorraine.fr

63



OUT

Dominique Chryssoulis /
Véronique Bellegarde

#RÉUSSITE
#PERFORMANCE
#PRESSION



*Tu veux effacer ce qui risque
d'effacer ce qui risque de nuire
à mes performances*

Samantha joue au tennis, et elle joue bien, et même très bien. C'est une graine de championne. C'est en tout cas ce que lui répète Dick, son entraîneur. Mais de match en match, les pressions s'accumulent sur les épaules de la jeune sportive : la dureté des entraînements, les sollicitations des médias, l'impression d'évoluer dans un monde de « bourges » auquel elle n'appartient pas, les rêves et les espoirs qu'elle incarne auprès des autres jeunes filles dans la banlieue où elle a grandi, et où sa situation familiale n'est pas simple.

Texte **Dominique Chryssoulis**

Mise en scène **Véronique Bellegarde**

Avec **Jisca Kalvanda** ou **Alexiane Torrès**

Création sonore **Philippe Thibault**

Coréalisation **Collectif Créature & C^{ie} Le Zéphyr**

durée
55 min.

12+
ans

création

Performance

durée
55 min.

10+
ans

Est-ce qu'on peut croire que quelqu'un est sa meilleure copine et se tromper ?

Eloïse est une bonne élève qui devient la cible d'un cruel jeu d'exclusion. Elle se bat seule contre la peur, la honte. *Princesse de pierre* est le portrait d'une jeune fille en lutte qui résiste à la cruauté de la violence collective.

Nous entendons ses pensées intérieures, elle s'adresse à tous, à chacun, à chacune et suscite la prise de conscience de la responsabilité individuelle. Un petit signe vers elle pourrait être le début d'un mouvement inverse.

La représentation est constitué du spectacle et d'un temps d'échanges avec les artistes pendant lequel les élèves sont invités à dire les mots qui les ont marqués ou exprimer leur ressenti, à écrire ou faire un dessin à Eloïse-la-sans-amie.

- Texte **Pauline Peyrade**
- Mise en scène **Véronique Bellegarde**
- Avec **Emilie Prévosteau** ou **Selin Altiparmak**
- Création sonore & visuelle **Dominique Aru**
- Production **CAP-étoile**



PRINCESSE DE PIERRE

Pauline Peyrade /
Véronique Bellegarde

#HARCÈLEMENT
#ÉCOLE
#EXCLUSION



UNE BÊTE ORDINAIRE

Stéphanie Marchais /
Véronique Bellegarde

#PUBERTÉ PRÉCOCE
#PERTURBATEURS ENDOCRINIENS
#PARENTALITÉ

*On ne me cherche pas
Je ne manque à personne
Je ne suis personne*

Elle a 7 ans, des seins comme des mandarines et ne va plus en classe. Elle se cache dans le local à vélos de la cour de l'école et manipule un petit de maternelle. C'est une petite fille ordinaire qui fait commerce de sa précocité avec la froideur méthodique d'un homme d'affaires rompu à toutes les pratiques. Un animal fou a pris possession de son corps. Elle se soustrait par le mensonge à celle qui se prend pour sa mère, s'invente un père médiatique, l'ennemi public n°1 et fugue la nuit sur un manège...

Aujourd'hui «La fille» est devenue une femme et explore sa féminité bousculée, à la recherche de son intégrité, pour enfin pouvoir se réinventer.

Texte **Stéphanie Marchais**
Mise en scène **Véronique Bellegarde**
Avec **Jade Fortineau** & **Philippe Thibault** (musique)
Lumières **Philippe Sazerat**
Production **C^{ie} le Zéphyr**



66

durée
1h10

14+
ans

durée
50 min.

13+
ans

*Avec les mots, on peut tuer,
jeune homme. Mais avec les
mots, on peut aussi faire vivre.
C'est tout de même pas rien ça.*

Face à la classe, un professeur se lance d'une façon peu conventionnelle dans l'exploration des pouvoirs de la littérature. Les livres des grands auteurs tombent sur la table. Seulement des mots ? Non, les convoquer, c'est une invitation à les vivre. Et voilà que la Juliette de Shakespeare débarque dans la salle de classe, revendiquant bien plus que sa réalité. La littérature, ce n'est pas juste du vent, on peut aussi y entrer, chacun à sa manière, quand on joue le jeu de la dire, la redire et refaire les histoires. L'immense jeu de la liberté.

- Texte **Jean-Marie Piemme**
- Mise en scène **Cécile Arthus & Fabien Joubert**
- Avec **Fabien Joubert, Anne-Laure Hagemuller** et 2
- comédiens-élèves complices et connivents qui auront
- bénéficié de 4h de répétition avec l'équipe
- Production **C^{ie} Oblique & O'Brother company**



LE PROMONTOIRE

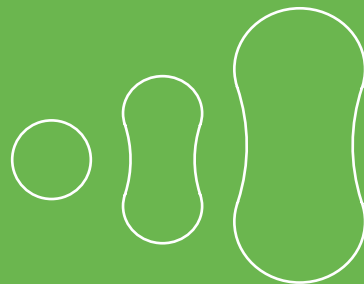
Jean-Marie Piemme /
Cécile Arthus
& Fabien Joubert

#LITTÉRATURE
#IMAGINAIRE
#LECTURE

ATELIERS DE PRATIQUE

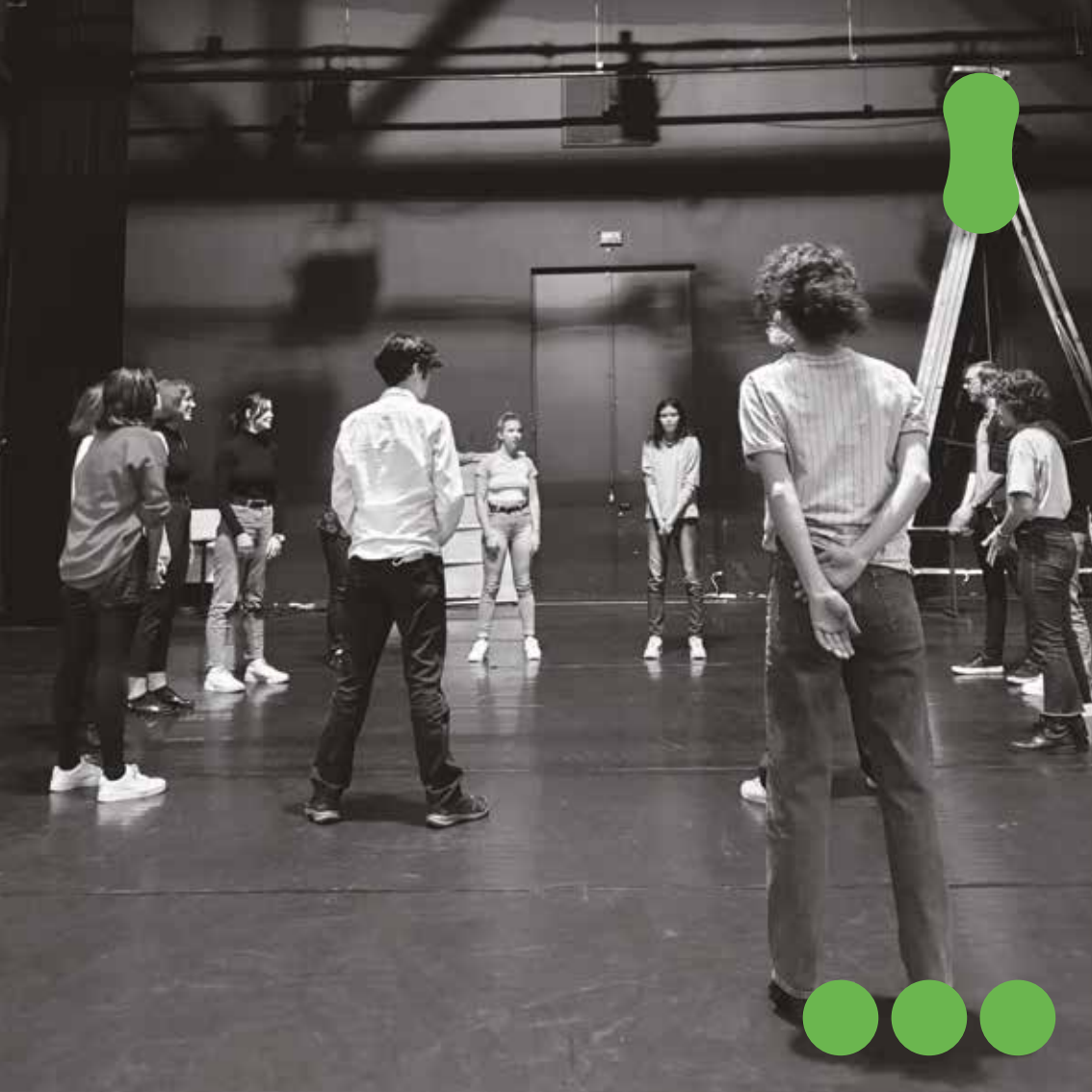
De la pratique pour tous à l'Espace Bernard-Marie Koltès, que ce soit dans un objectif de professionnalisation ou simplement pour se faire plaisir et en profiter pour gagner en confiance en soi, que l'on soit étudiant ou personnel de l'Université de Lorraine ou encore public extérieur : plusieurs propositions vont accompagner la saison avec des niveaux d'implication différents, de la répétition ouverte pour observer à l'atelier de 3 heures sans engagement, au stage de 5 jours ou à l'atelier hebdomadaire où l'assiduité permet le dépassement de soi et le partage d'un objectif commun à travers une restitution (publique ou non).

GRATUIT
pour les
étudiants



cvec
Centre de Veille et de
Conseil en Veille et
Conseil





#G.A.S. (GROUPE AUTONOME DE SPECTATEURS)

Rendre accessible à chacun le statut d'AMATEUR de spectacles contemporains

Qu'est-ce que c'est ?

Le GAS est un atelier régulier de spectateurs, permettant d'envisager concrètement la démocratisation culturelle du spectacle vivant contemporain pour renoncer aux *a priori*.

Le GAS permet au spectateur de s'envisager comme amateur – littéralement – c'est-à-dire de cultiver son amour pour les œuvres. C'est un espace d'échange, un lieu de libre expression face aux œuvres contemporaines.

Le GAS réunit le coutumier qui souhaite aiguïser son sens critique et le néophyte qui manque de repère – et n'ose pousser la porte – mais qui est curieux. Ensemble, ils forment une diversité qui va s'enrichir et s'émanciper par elle-même.

Le GAS encapacite ses participants : ils se retrouvent deux fois par mois, pour aller voir un spectacle que ce soit dans des salles de proximité ou plus éloignées, et puis dans un second temps, pour en parler, l'analyser et débattre. Ils sont en compagnie d'un ou d'une artiste actif dans la création en spectacle vivant, qui provoque leur regard sans dicter comment ou quoi voir.

Le GAS s'exprime : le spectateur n'est pas considéré du seul point de vue de la consommation mais comme acteur à part entière du paysage culturel. Il publie ses critiques collectives sous forme de vignettes radio-podcast, organise des débats, des ateliers de pratique, invite des personnalités qui pensent ou pratiquent la création contemporaine et échange avec

les programmateurs, les acteurs culturels et les décideurs publics.

Le GAS veut déconstruire le préjugé qui insinue que «contemporain» est synonyme de «chiant» et/ou «élitiste».

Le GAS cherche la diversité et s'appuie sur le lieu d'implantation et il réunit : habitants, travailleurs, passants, sans distinction sociale. Les seuls pré-requis pour s'y inscrire sont la curiosité et la capacité à remettre en cause ses *a priori*.

Le GAS est une création de la compagnie ULTIMA NECAT qui est en mesure de l'adapter à toutes les situations et tous les lieux.

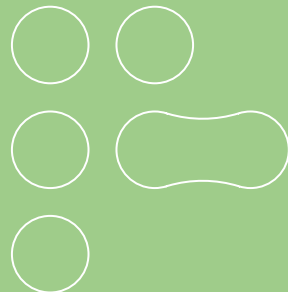
Renseignez-vous, il existe forcément un GAS qui vous correspond :

 ebmk-rp@univ-lorraine.fr





ET VOUS ? VOUS ÊTES PLUTÔT TUM ou TUN ?



*Vous souhaiteriez faire du théâtre
et vous n'avez jamais franchi la porte ?
ou vous souhaitez remplir... ou simplement vous engager
en tant que bénévole au sein d'un projet fédérateur.*

C'est la rentrée des **Théâtres Universitaires de Metz et de Nancy** !

Réunions d'information à Metz et à Nancy pour découvrir les spécificités de chaque association. Venez rencontrer le bureau, les étudiants et découvrir les activités : bénévolat, stages, ateliers, festivals, etc.

Confirmation indispensable par mail

 **METZ** **lundi 26 septembre à 18h** - Espace Koltès – Metz - Campus Saulcy
Infos et réservations theatreuniversitairemetz@gmail.com

 **NANCY** **mercredi 5 octobre à 20h** - Amphi Déléage - Campus Lettres
Infos et réservations secretariat@theatreuniversitairenancy.com

PARCOURS POUR UN COURT#2 (stages écriture / jeu)

Les Bâtards dorés

Le concept

Réalisation d'un court métrage au sein du campus universitaire du Saulcy et avec les étudiants de l'Université de Lorraine, accompagnant le processus de l'écriture du scénario à sa réalisation.

C'est un film sur le théâtre. Une interrogation, la découverte de l'œuvre filmique comme champ d'exploration et de possibles où ces deux formes voisines confrontent leurs différences et leurs similitudes.

L'objet

L'objectif est de créer un objet visuel plein et entier avec les étudiants ; non pas de dispenser un savoir mais d'imaginer et de produire une fiction, ensemble. L'idée est bien de co-construire, avec eux et par eux une proposition unique et inédite.

Un film voyeur sur l'envers du décor. Avec le baroque qui caractérise l'esthétique du Collectif. Le tout filmé en plan séquence.

Le process

Plusieurs sessions (week-ends et sessions d'une semaine) permettront d'encadrer et de développer 2 ateliers : écriture et jeu.



GRATUIT
pour les
étudiants





TEMPS FORTS



Des rendez-vous en dehors des sentiers battus avec nos partenaires pour mettre en lumière le dynamisme et la créativité de notre territoire.

Ces pages ne sont pas exhaustives car certains projets sont encore en décantation alors restez connectés avec nous sur les réseaux sociaux.

 [espacebernardmariekoltes57](https://www.facebook.com/espacebernardmariekoltes57)





PLEINS FEUX

sur la création théâtrale émergente

Avec son dispositif de soutien à la création «LES PIÈCES RAPPORTÉES», le collectif accompagne chaque année des projets d'artistes émergents. Ces projets seront réunis lors du festival PLEINS FEUX.

Ce festival a pour vocation d'accompagner et promouvoir le théâtre émergent. Son objectif est de créer une synergie entre les compagnies émergentes mais aussi de leur permettre d'aller à la rencontre du public : renouer avec l'essence même du théâtre, un théâtre pauvre, riche de la relation qui s'établit entre l'acteur et le spectateur le temps de la représentation.

Coordination **Collectif Les Pièces détachées**



collectifpiecesdetachees@gmail.com






TEXTES & CONTEXTES

Carte blanche Arts du spectacle

Les étudiants de la Licence Arts du Spectacle (UFR ALL-Metz) présentent le résultat des travaux menés en ateliers sous la direction de Jean de Pange (L3 AdS, parcours théâtre, mise en voix et en espace d'un texte contemporain), Marie-Pierre Mazzarini, Dominique Fabuel et Guillaume Leprévost (L2 AdS, « Bazar d'art »), Gaël Leveugle, Laurent Vacher, Romain Ravenel (Ateliers de pratique en L1 AdS). La présentation publique de ces travaux artistiques revêt une forme conviviale et festive ouverte à tous. (cf. calendrier p.100)

Coordination **Marie URBAN**

 ebmik-rp@univ-lorraine.fr

FESTIVAL SALES GOSSSES

Festival amateur scolaire

Principes et objectifs du festival :

- permettre aux élèves de présenter leur travail dans une salle dédiée (loges, scène équipée, équipe technique, répétition sur place) et devant un public.
- confronter sa pratique à celles des autres (sans notion de prix, de jury ou de concours).
- favoriser des rencontres et des échanges constructifs autour de la pratique théâtrale.
- renforcer la cohésion au sein du groupe, développer la notion d'équipe dans la perspective d'un projet final.

Coordination **Emmanuelle IOCHUM**

 ebmk-rp@univ-lorraine.fr



UTL

Université du temps libre

*Le luxe n'est-il pas du
temps libre...*

...Pour faire ce dont nous avons toujours rêvé dans un monde idéal... : se cultiver, partager des savoirs, participer à des ateliers, rencontrer d'autres personnes venues d'autres horizons.

L'occasion d'éprouver la devise de l'Université de Lorraine : *faire dialoguer les savoirs*.

Si elle ne délivre pas de diplôme, l'UTL remplit cependant un rôle social important : faire en sorte que la culture et les connaissances nouvelles soient rendues accessibles et compréhensibles à tous, et ce dans un cadre ouvert et convivial.

www.univ-lorraine.fr/culture/utl



Films / Avant-premières /
Documentaires / Débats...

Avec la **carte KLUB**

6€95 la place
pour venir seul ou à plusieurs



K L U B

Cinéma Art & Essai

7 SALLES | CAFÉ - PLACE ST JACQUES - METZ

KLUBCINEMA.FR

- séances dès 13h -

Tout au long de l'année universitaire,
le Crous Lorraine propose aux étudiants
un programme d'animations gratuites
et ouvertes à tous !



Concerts, cinéma, théâtre,
expositions, ateliers...

Plus d'infos sur



MENTIONS DE PRODUCTIONS

PÉDAGOGIES DE L'ÉCHEC

Production Carambolage productions (Île-de-France) en accord avec la C^{ie} des gens qui tombent

TROPIQUE DE LA VIOLENCE

Production La Camara Oscura (Île de France)
Production déléguée Théâtre Romain Rolland de Villejuif – Scène conventionnée d'intérêt national Art et création
Coproduction EMC – Saint-Michel-sur-Orge, Les Théâtrales Charles Dullin – Villejuif
Soutiens DRAC et Région Île-de-France, Ville de Paris, Conseil Départemental – Val-de-Marne, Établissement Public Territorial Grand-Orly Seine Bièvre, Ville de Villejuif, ADAMI, SPEDIDAM, Théâtre de la Cité internationale, Fondation OCIRP, Théâtre Gérard Philipe - Centre dramatique national – Saint-Denis, Les Studios Virecourt, le ministère des Outre-Mer
Avec le soutien du Fonds d'Insertion pour Jeunes Artistes Dramatiques, DRAC et Région SUD
Alexandre Zeff est artiste en résidence de saison au Théâtre de la Cité internationale – Paris
La Camara Oscura est partenaire du Théâtre de la Cité internationale dans la mise en œuvre du programme de Cohésion Sociale 2019-2021, action financée par la DRAC Île-de-France et la Mairie de Paris et est conventionnée par la DRAC Île-de-France

LE RESTE EST SILENCE

Production Tout va bien ! (Grand Est)
Coproduction Scènes & Territoires, CCAM – Vandoeuvre-lès-Nancy - scène nationale, La Machinerie 54 – Homécourt - scène conventionnée d'intérêt national, Théâtre de Haguenau
Soutiens Agence Régionale de la Santé Grand Est, Conseil départemental de Meurthe-et-Moselle, Métropole du Grand Nancy, Ville de Nancy, Ville de Maxéville, CAPS de Rosières-aux-Salines et association Espoir 54 (2020 à 2023)
Soutiens ADAMI, SPEDIDAM et le Fonds de dotation de la Caisse

d'Épargne Grand Est Europe

Tout va bien ! bénéficie de l'aide triennale au développement des équipes artistiques 2021-2023 de la Région Grand-Est et est conventionné par la DRAC Grand Est
Projet soutenu par Quint'Est Réseau spectacle vivant Bourgogne Franche-Comté Grand Est, édition 2019 de Quintessence
Les acteurs de « La Mue du Lotus » sont professionnalisés dans le cadre d'un Daset dont le volet social est porté par le Caps de Rosières aux Salines

NERIUM PARK

Production C^{ie} le Zéphyr (Île de France)
Coproduction CAP*- La Fabrique, Espace Bernard-Marie Koltès – Metz - scène conventionnée d'intérêt national
Soutiens Artcena, Région Ile de France, Département 93 et Ville de Montreuil

LES POSSÉDÉS D'ILLFURTH

Production Munstrum Théâtre (Grand Est)
Coproduction La Filature – Mulhouse, scène nationale & Scènes de rue – Festival des Arts de la rue
Soutien Ville de Mulhouse, Collectivité européenne d'Alsace
Le Munstrum Théâtre est associé à la Filature scène nationale de Mulhouse ainsi qu'aux projets du Quai – CDN d'Angers Pays de la Loire et du Nouveau Théâtre de Montreuil – CDN
Munstrum Théâtre est conventionnée DRAC Grand-Est & aidée à la structuration par la Région Grand-Est. Elle est soutenue par la Ville de Mulhouse

TSF #19 : LES BALKANS

Production Espace Koltès – Metz - scène conventionnée d'intérêt national en collaboration avec le NEST – Thionville - CDN et le Collectif Bombyx (Luxembourg)
Soutiens DRAC et Région Grand Est, Ministère de la Culture du Luxembourg

GIORDANO BRUNO, LE SOUPER DES CENDRES

Production C^{ie} du Bredin - Laurent Vacher (Grand Est)
Coproduction Château Rouge - Annemasse
Soutiens & résidence de création La Machinerie 54 – Homécourt - scène conventionnée d'intérêt national

La C^{ie} du Bredin est conventionnée par la DRAC Grand Est et bénéficie du conventionnement triennal des équipes artistiques 2021-2023 de la Région Grand Est

MANGEZ-MOI

Production Détournement (Hauts-de-France)

Coproduction Ferme Dupuich – Ville de Mazingarbe, Espace Bernard-Marie Koltès – Metz - scène conventionnée d'intérêt national, Communauté d'Agglomération des 2 Baies en Montreuillois, Communautés de Communes Picardie des Châteaux et Région d'Audruicq

Soutien Région Hauts-de-France & Département Pas-de-Calais

UN HOMME

Production C^{ie} Ultima Necat (Grand Est)

Coproduction CCAM – Vandoeuvre-lès-Nancy - scène Nationale, Transversales – Verdun - scène conventionnée d'intérêt national, ACB – Bar-le-Duc - scène Nationale, La Filature – Mulhouse - scène nationale

Soutiens Théâtre Ici&là – Mancieulles, Collectif 12 – Mantes-la-Jolie, Le TGP – Frouard - scène conventionnée, La fabrique autonome des acteurs – Bataville

Soutien SPEDIDAM

Ultima Necat bénéficie du dispositif de résidences artistiques de la Région Grand Est pour la période 2021-2023 à l'Espace Bernard-Marie Koltès – Metz, scène conventionnée d'intérêt national

Ultima Necat est soutenue par la DRAC et la Région Grand Est, le Conseil départemental 54 et la Ville de Nancy

AMER M.

Production C^{ie} L'Instant Propice (Île-de-France)

Coproduction La Colline – théâtre national, ThéâtrédelaCité – CDN de Toulouse Occitanie, Théâtre Jean Vilar – Vitry-sur-Seine, Laboratoire Victor Vérité

Aide à la création de la DRAC et de la Région Île-de-France

Soutien SPEDIDAM, La Chartreuse – Centre national des écritures du spectacle, les Éditions théâtrales & les Plateaux Sauvages

JE HURLE

Production LaSoupeCie (Grand Est)

Partenaires Le Sablier – Ifs/Dives-sur-Mer - Centre National de la Marionnette en préparation, La Machinerie 54 – Homécourt - scène conventionnée d'intérêt national, La Méridienne – Lunéville - scène conventionnée d'intérêt national, La Passerelle Rixheim, L'Hectare – Vendôme - Centre National de la Marionnette en préparation, Institut International de la Marionnette – Charleville-Mézières, BERENICE / Festival Passages – Metz, Théâtre de Trèves – Trier (Allemagne), Centre Culturel Ancien Abattoir Eupen (Belgique), TAPS, Théâtre Actuel et Public – Strasbourg, Espace Scène d'Alsace - Agence culturelle Grand Est, Festival Les Vagamondes / La Filature – Mulhouse - scène nationale

Soutien financier DRAC Grand Est Aide à la création, Région Grand Est (conventionnement 2017-2019), Ville de Strasbourg, FEDER - programme INTERREG, SPEDIDAM

LaSoupeCie est conventionnée par la DRAC Grand Est et la Ville de Strasbourg

LA QUESTION

Production C^{ie} Forget me not (Bretagne)

Coproduction Théâtre National de Strasbourg, Fonds de Dotation du Quartz – Bretz - scène nationale, L'Archipel – Fouesnant-Les-Glénan - scène conventionnée d'intérêt national, Théâtre du Pays de Morlaix, Le GRRRRANIT – Belfort- scène nationale

Participation du ThéâtrédelaCité, CDN Toulouse-Occitanie, Théâtre National de Bretagne

Soutien DRAC et Région Bretagne, Rennes métropole

LES MOTS ÉTAIENT DES LOUPS

Production in vivo (Grand Est)

Coproduction Simone – camp d'entraînement artistique – Fabrique de Territoire

Soutien Césaré – Centre National de création musicale, Sonopopée, le CRIAVS-CA, la ville de Chaumont, le Conseil départemental de Haute-Marne, la Machinerie 54 – Homécourt - scène conventionnée d'intérêt national, l'espace Bernard-Marie Koltès – Metz - scène conventionnée d'intérêt national

GIRLS AND BOYS

Production La Comédie – CDN de Reims (Grand Est)

Avec le soutien du CENTQUATRE – Paris

LA HONTE

Production Divine Comédie (Normandie)
Coproductio Comédie Poitou Charentes CDN, Le Théâtre de Rungis
Soutiens DRAC et Région Normandie, le Département Seine Maritime, l'ODIA Normandie et Dièze - Comédie de Saint Etienne

PARANOÏD PAUL (you stupid little dreamer)

Production Zone Franche (Île de France)
Coproductio Théâtre de Chelles, La Filature – Mulhouse - scène nationale
Coréalisation, soutien et accompagnement technique Les Plateaux Sauvages
Soutiens SACD, SPEDIDAM, ADAMI, Fonds d'Insertion pour Jeunes Comédiens de l'ESAD – PSPBB, École Supérieure de Comédiens par l'Alternance - Studio d'Asnières (ESCA), Arcena
Projet soutenu par le Ministère de la Culture – DRAC et la Région Île-de-France

UNE JEUNESSE EN ÉTÉ

Production Prémisses - Office de production artistique pour la jeune création (Île de France)
Coproductio MC93 – Maison de la culture de Seine-Saint-Denis Bobigny, CNSAD – Conservatoire National Supérieur d'Art Dramatique
Avec la participation artistique du Jeune Théâtre National
Une jeunesse en été a été créé dans le cadre d'un atelier d'élève de 3e année au Conservatoire National Supérieur d'Art Dramatique-PSL
Le spectacle sera recréé en janvier 2023 à la MC93
Résidence Ambazada à la ZAD de Notre Dame des Landes, Le Chamet, La déviation Marseille, MC93 – Maison de la culture de Seine-Saint Denis Bobigny

VIE DE JOSEPH ROULIN

Production La Meute-Théâtre (Rhône-Alpes)
Coproductio Célestins – Théâtre de Lyon, Théâtre Jean-Vilar – Bourgoin-Jallieu
Soutiens Ville de Lyon, dRégion Auvergne-Rhône-Alpes, SPEDIDAM Participations Théâtre du Peuple – Bussang, Théâtre Allégo – Miribel, Théâtre Nouvelle Génération – Lyon - centre dramatique national

UN ENNEMI DU PEUPLE

Production Premiers actes (Grand Est) en association avec Opus 89 – Fribourg
Coproductio Théâtres de Châtillon et de Clamart, Equilibre-Nuithonie – Fribourg, Le Nouveau Relax – Chaumont, Espace 110 – Illzach, Théâtre Océan Nord – Bruxelles, La Coop Asbl – Shelter prod, Le Centre des arts scéniques
Soutiens Fédération Wallonie-Bruxelles, Service du théâtre – État de Fribourg, Région Grand Est, fondation Ernst Göhner, Loterie Romande, SPEDIDAM & Agence culturelle Grand Est pour les résidences de coopération
Premiers Actes est conventionnée par la DRAC Grand Est

AUGURES

Coproductio Espace Koltès – Metz - , scène conventionnée d'intérêt national & Passages Transfestival
Soutiens La Chartreuse de Villeneuve-lez-Avignon CNES, SCAC, Ambassade de France à Beyrouth, Institut Français de Beyrouth, Fondation Boghossian, Afac (Arab Fund for Arts & Culture), Théâtre Tournesol, Koon Studio – Théâtre des 13 Vents – Montpellier - centre dramatique national, Zoukak Studio

DES LARMES D'EAU DOUCE

Production La Mandarine Blanche (Grand Est)
Coproductio La Manufacture – Nancy - CDN Nancy Lorraine, Ville et Espace Molière de Talange, Théâtre Louis Jouvet – Rethel - scène conventionnée d'intérêt national, Créa – Kingersheim - scène conventionnée d'intérêt national, Sud-Est Théâtre – Villeneuve St Georges
Partenaires Maison des Arts du Léman – Thonon Les Bains, le Festival Ainsi Font – Neufchâteau, Ville de Villiers-sur-Marne, Théâtre de L'Épée de Bois / Cartoucherie – Paris
Soutiens Région Grand Est, Théâtre de Saint-Maur, Espace Bernard-Marie Koltès – Metz - scène conventionnée d'intérêt national,
La Mandarine Blanche est conventionnée par la DRAC Grand Est et la Ville de Metz



Si vous trouvez
que la culture coûte cher,
essayez l'ignorance.

Abraham Lincoln

La Semaine

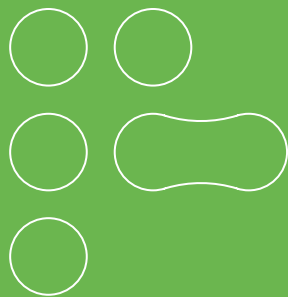


Groupe La Semaine

Informier, analyser,
débattre

lasemaine.fr

INFOS PRATIQUES



INFOS PRATIQUES

CONDITIONS D'ADMISSION DANS LES SALLES

Le placement est garanti jusqu'à 15 min avant l'heure du spectacle. En cas de retard, après la fermeture des portes de la salle ou le lever de rideau, l'accès n'est pas garanti afin de ne pas gêner le bon déroulement de la représentation. Si les contraintes du spectacle le permettent, les retardataires pourront accéder à la salle.

BILLETTERIE

Les billets individuels sont en vente sur notre site internet et les tarifs groupe sur place, par téléphone ou par courriel.

Dans tous les cas, les réservations doivent être réglées au plus tard 8 jours après la prise de réservation. Passé ce délai, les places non payées ne sont plus garanties. Le règlement immédiat par carte bancaire est donc conseillé.

- par internet sur : www.ebmk.fr
- par téléphone : **03 72 74 06 58**
- sur place aux horaires d'ouverture au public : **14h-18h** et les soirs de spectacle

MODES DE RÈGLEMENT

Carte bancaire (paiement sécurisé par internet / téléphone), espèces, chèque (à l'ordre de l'agent comptable de l'Université de Lorraine), PassCulture.

FRAIS DE SERVICE

Le prix du billet est composé d'un droit d'entrée + frais de service. Les droits d'entrée constituent la recette du théâtre. Les frais de service, prélevés directement par le fournisseur de la prestation, Weezevent, sont calculés sur le prix du billet :

- 0,99 € TTC par billet vendu
- ou 2,5% TTC / billet vendu dont le prix est supérieur à 40 € (plafond 9,95 €).
- gratuit pour les événements gratuits

MODES DE DÉLIVRANCE DES BILLETS

- **achat effectué au guichet** : billet édité et remis lors de l'achat
- **achat effectué en ligne** : e-billet à imprimer à domicile ou à présenter sur un smartphone ; en cas d'oubli, il est possible de se présenter à l'accueil.
- **achat effectué par téléphone** :
 - plus de 8 jours avant la date de représentation : envoi par courrier possible ou par courriel au format e-billet
 - 8 jours ou moins avant la date de représentation : envoi uniquement par courriel au format e-billet

NB : merci de vérifier la conformité de vos billets dès leur réception, car aucune réclamation ne sera prise en compte après la date de la représentation.

CONDITIONS D'UTILISATION DES BILLETS (échange et annulation)

En cas d'empêchement, vos billets peuvent être échangés au plus tard 48h avant la date de votre venue pour une autre représentation du même spectacle et dans la limite des places disponibles. Les échanges se font en dehors des soirs de représentation.


Aucun billet n'est remboursé, repris ni échangé une fois la date du spectacle échue sauf en cas d'annulation de spectacle de notre fait ou d'interruption avant la moitié de sa durée.

BILLET - CADEAUX

Offrir en cadeau un spectacle, rien de plus simple : le billet-cadeau se présente comme une contremarque personnalisée avec le message de votre choix et contient un code pour effectuer sa réservation en ligne.

Il ne constitue pas une place et toute personne détentrice d'un billet-cadeau devra au préalable effectuer une réservation pour le spectacle de son choix et l'échanger contre le billet ainsi réservé.

Billet non remboursable mais échangeable en cas d'annulation au plus tard 48h avant la séance. Sur place ou par téléphone en dehors des accueils spectacle.



The image shows a yellow triangular warning sign with a thick green border. Inside the triangle, the word "VIGIPIRATE" is written in bold, black, uppercase letters. Below the triangle, the words "ALERTE ATTENTAT" are written in bold, black, uppercase letters. The entire sign is set against a yellow background with a dotted green border.

Suite à la mise en place de l'état d'urgence et du renforcement des mesures de sécurité dans le cadre du plan Vigipirate, auxquelles viennent s'ajouter les mesures sanitaires nous vous demandons de vous présenter entre 1h et 30 minutes avant le début de la représentation afin de faciliter le contrôle.

Nous vous rappelons également qu'un seul sac (de type sac à main) par personne est admis dans l'enceinte de l'Espace Bernard-Marie Koltès. Tout spectateur se présentant muni d'autres sacs, sac de courses, bagage ou autre objet encombrant, pourra se voir interdire l'entrée des bâtiments.



ADRESSE / ACCÈS

Espace Bernard-Marie Koltès, théâtre
Île du Saulcy - 57010 Metz

À pied, c'est le bâtiment situé derrière la
Maison de l'Université (MDU), premier grand
bâtiment en face lorsque l'on est sur le pont.

En voiture, suivre le fléchage «Espace Koltès
(théâtre)»



Parking gratuit sur l'Île du Saulcy en soirée.
(demander le code d'accès par mail) et
pensez co-voiturage !

TRANSPORTS EN COMMUN

Prévoir 10-12 min. de trajet depuis la gare

- **Arrêt SAULCY** devant la Bibliothèque
Universitaire (BU)
MB >> Université Saulcy
- **Arrêt SQUARE DU LUXEMBOURG** (à 50 m.
du théâtre)
MA >> Woippy St-éloy
L4a >> Devant les ponts
L4b >> Plappeville
L5a >> Maison neuve
L5b >> Jussy STE Ruffine
L5c >> Chatel ST Germain
L5d >> Moulins Preville
+ Citeis 15 + Navettes 18, 82a, 83

AUTRES

Coordonnées GPS : 49° 7' 10" N - 6° 9' 58" E

ACCESSIBILITÉ / HANDICAP

Afin de vous accueillir dans les meilleures
conditions, signalez-le par mail ou téléphone.

Sur présentation de la carte d'invalidité avec
la mention « Besoin d'accompagnement »,
l'accompagnateur bénéficie d'une place
exonérée : le cas échéant, merci de nous
le préciser également au moment de votre
réservation.



ebmk-rp@univ-lorraine.fr



+33 (0)3 72 74 06 58

Retrouvez l'intégralité des conditions
générales de vente sur **www.ebmk.fr**

LES PARTENAIRES

- Quai Est - Biennale Koltès
- Passages Transfestival
- Cinéma Klub
- Le Livre à Metz
- F.O.L.57
- M.G.E.N.
- R.E.S.A.M
- Forum I.R.T.S.
- C.L.S.M
- Le Centre Pompidou - Metz
- Le Musée de la Cour d'Or
- Le FRAC Lorraine
- Les médiathèques de la ville de Metz

LES PARTENAIRES INSTITUTIONNELS

- L'ONDA - Office national de diffusion artistique
- L'OARA - Office Artistique de la Région Nouvelle Aquitaine
- L'Agence culturelle Grand Est
- Le Crous Lorraine
- La D.A.A.C.

LES LIEUX PARTENAIRES

- Le Nest – CDN Thionville
- La Manufacture – CDN Nancy
- Kulturfabrik, Esch-sur-Alzette (Lux.)
- La Cité musicale – Metz
- C.C.A.M. Vandœuvre-lès-Nancy
- La Machinerie 54 - Homécourt

LES FINANCEURS

- La DRAC Grand Est
- La Région Grand Est
- Le département de la Moselle
- Eurométropole de Metz
- La ville de Metz



TARIFS

TARIFS INDIVIDUELS

(spectacles & ateliers)

| | |
|--|---------|
| Public extérieur | 18,99 € |
| Tarif réduit 1 : code promo NL, accompagnant abonné & pass, enseignant, senior, partenaire, groupe 10 pers. min. | 12,99 € |
| Tarif réduit 2 : personnel UL, UTL | 10,99 € |
| Tarif réduit 3 : collégien, lycéen, étudiant, demandeur d'emploi, intermittent, minima sociaux | 5,99 € |
| Tarif réduit 4 : Groupe ≤ 26 ans (10 pers. min.) | 4,00 € |
| Répétition ouverte / Sortie de résidence | Gratuit |

Vous êtes collégiens, lycéens, étudiants de l'Université de Lorraine, du Conservatoire (CRR) Metz Métropole ou Grand Nancy, de l'ESAL ?

Un tarif exceptionnel de **5,99 €** la place (au lieu de 18,99 €) sur présentation de votre carte.



En utilisant le **pass Culture**, vous pouvez même ne rien payer du tout !

TARIFS RÉDUITS

Les personnes bénéficiant d'un tarif réduit doivent se munir d'un justificatif et le présenter au contrôle avant l'entrée en salle.

Tarif réduit 1

Destiné aux abonnés de la newsletter munis du code promo, accompagnants des abonnés (1 max.) et Pass (3 max.), enseignants, seniors, groupes de 10 pers. min. ≥ 26 ans) et aux abonnés des structures partenaires, dans la limite des places disponibles.

Tarif réduit 2 Personnel UL & UTL

Des avantages supplémentaires :

- Un tarif privilégié
- La conception d'un accueil sur mesure pour un groupe (sur demande, 10 pers. min.)
- L'organisation de visites du théâtre
- Présentation de saison, avec sensibilisation au spectacle (sur demande, 10 pers. min.)

Tarif réduit 3 Étudiants, demandeurs d'emploi et bénéficiaires des minima sociaux

Tarif réduit 4 Groupes ≤ 26 ans

Offre valable pour les groupes à partir de 10 personnes qui réservent et paient ensemble. Réservations à effectuer par téléphone avec un règlement qui doit nous parvenir au minimum quinze jours avant la date de la représentation, sous peine d'annulation des places, sans préavis.

NB : Groupe scolaire : 1 accompagnant exonéré / 15 élèves, accompagnant suppl. 10 €

ABONNEMENTS & PASS

À partir de 4 spectacles, choisissez l'abonnement ! Vous gagnez un spectacle et bénéficiez des avantages suivants :

- Économisez jusqu'à 28 % sur le prix de la place
- Venez accompagné : votre ami, collègue... bénéficie du tarif réduit (1 pl. maxi / spectacle)
- Ajoutez un spectacle à votre abonnement à tout moment, au tarif réduit
- Bénéficiez de tarifs réduits chez nos partenaires culturels (cf. liste p.91).

ABONNEMENT 5 SPECTACLES

| | |
|--|---------|
| Public extérieur | 69,00 € |
| Tarif réduit 1 : enseignant, senior, partenaire | 49,00 € |
| Tarif réduit 2 : personnel UL, UTL | 44,00 € |
| Tarif réduit 3 : collégien, lycéen, étudiant, demandeur d'emploi, intermittent, minima sociaux | 24,00 € |

ABONNEMENT 8 SPECTACLES

| | |
|--|---------|
| Public extérieur | 96,00 € |
| Tarif réduit 1 : enseignant, senior, partenaire | 70,00 € |
| Tarif réduit 2 : personnel UL, UTL | 62,00 € |
| Tarif réduit 3 : collégien, lycéen, étudiant, demandeur d'emploi, intermittent, minima sociaux | 33,00 € |

LE PASS

Le sésame qui vous permet de voir autant de spectacles qu'il vous plaira et de suivre notre saison théâtrale au gré de vos envies ou des conseils de vos amis :

- Vous pouvez acheter vos Pass à tout moment dans la saison (valable 1 an) et prendre vos places plus tard.
- Vous pouvez acheter en priorité des places supplémentaires au tarif réduit 1 (3 pl. maxi. / spectacle)

| | |
|----------------------|----------|
| Pass Tous spectacles | 100,00 € |
|----------------------|----------|

BILLET SOLIDAIRE (OU BILLET SUSPENDU)

Vous aimez le théâtre, et vous désirez partager ce plaisir, cette émotion, avec ceux qui ne peuvent pas venir au théâtre ?

Devenez spectateurs solidaires !

Le dispositif est simple : vous prenez votre place, et dans le même temps, vous achetez un billet supplémentaire à 5,99 €. Nous vous proposons de nous faire le relais entre votre don et un futur spectateur. Pour chaque billet acheté, nous offrons la seconde place.

C'est un peu de rêve que nous offrons à des personnes en difficulté. Vous prouvez ainsi que le mot Solidarité est un mot bien vivant...

En partenariat avec le **RESAM**.



~~FOURNISSEUR NON ESSENTIEL~~
DE CURIOSITÉ ET DE RÊVES

koltes 



L'ÉQUIPE

Directrice artistique

Lee Fou MESSICA

Responsable administratif
& financier

Nicolas BECK

Adjointe administrative / Billetterie /
Accueil artistes

Audrey JANIN

Chargée des relations avec les
publics

Edith MAGGIPINTO

Chargée de billetterie,
communication & médiation

Louise DUPOUY

Régisseur

Antoine BALLAY

Professeure relais

Sophie BLAISON

Appui Communication

Marie Charbuis (communication)

Fanny LIENHARDT (relations média)

Béatrice GABRIEL (web)

Frédérique MARTIN (réseaux sociaux)

CONTACTS



Espace Bernard-Marie Koltès –
Metz

Université de Lorraine
Île du Saulcy - CS 80794
57012 METZ cedex 1



03 72 74 06 58



Informations

ebmk-contact@univ-lorraine.fr

Réservations

ebmk-reservation@univ-lorraine.fr

Relations avec les publics

ebmk-rp@univ-lorraine.fr





À METZ LE THÉÂTRE SE VIT AU SAULCY



Des spectacles...

Étudiants **5,99 €**
ou 4 € pour les groupes >10
moins de 26 ans

Le PASS
+ de 30 spectacles et
manifestations pour 100 €
soit le spectacle < 3€

...et de la pratique
stages & ateliers

www.ebmek.fr



RESTONS EN CONTACT !

Je soussigné.e,

Prénom :

Nom :

Date de naissance : / /

Profession :

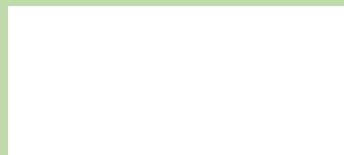
Adresse électronique :

Adresse postale :

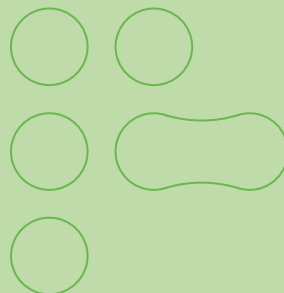
.....
souhaite recevoir la lettre d'informations culture et le programme du théâtre.

Je déclare avoir été informé(e) que conformément aux dispositions de la loi 78-17 du 6 janvier 1978 relative à l'informatique, aux fichiers et aux libertés modifiée et au règlement général sur la protection des données 2016 679 mis en application le 25 mai 2018, je dispose d'un droit d'accès, de rectification, de suppression, d'opposition, d'effacement, de limitation et de portabilité des données me concernant auprès du délégué à la protection des données de l'Université de Lorraine – Direction des affaires juridiques, 34 cours Léopold BP 25233 54 000 052 Nancy cedex

À, le Signature



.....
Renvoyez-nous ce formulaire à votre convenance :
par courrier : **Espace Bernard-Marie Koltès – Metz**
Université de Lorraine
Île du Saulcy - CS 80794
57 012 METZ cedex 1
par mail, en le prenant en photo : **ebmk-rp@univ-lorraine.fr**
.....



PRÉCAUTIONS SANITAIRES EN CAS DE REPRISE DU COVID 19

L'application TousAntiCovid est
disponible au téléchargement sur :



**#Tous
AntiCovid**

Le port du masque et la distanciation ayant été la condition préalable de la réouverture de nos salles, il a été fondamental de trouver un fonctionnement garant de la sécurité du public, des artistes et de l'ensemble des salariés qui y travaillent.

Afin de sécuriser votre retour au Théâtre, l'Université de Lorraine et l'Espace Bernard-Marie Koltès sont prêts à s'entourer des précautions sanitaires nécessaires.

Les mesures seront évolutives et s'adapteront à la situation sanitaire ainsi qu'aux règles gouvernementales imposés par le Ministère de la santé, l'A.R.S. et la préfecture.

N'hésitez pas à nous solliciter au besoin pour toute information.



ebmk-rp@univ-lorraine.fr

CALENDRIER

SEPTEMBRE

| | | | | |
|--------|-----|---------------------|---|---------|
| ven 09 | 18h | Sortie de résidence | Théâtre en scène – <i>Anna ces trains qui foncent sur moi</i> | 11 + 62 |
| mar 13 | 19h | Sortie de résidence | La Mandarine Blanche – <i>Des Larmes d'eau douce</i> | 11 + 62 |
| ven 16 | 18h | Sortie de résidence | Les 4 coins – <i>Le petit matin de mourir</i> | 11 + 62 |
| jeu 22 | | Journées pros | CD57 - Festival de formes courtes | |
| ven 23 | | Journées pros | | |

OCTOBRE

| | | | | |
|--------|-----|--------------|----------------------------------|----|
| mar 04 | 14h | Conférence | Ouverture de l'UTL | 80 |
| mer 05 | 18h | Présentation | Saison 2022/23 | |
| jeu 06 | 18h | Théâtre | <i>Pédagogies de l'échec</i> | 16 |
| ven 07 | 14h | Théâtre | | |
| ven 07 | 20h | Théâtre | | |
| jeu 13 | 18h | Théâtre | | |
| ven 14 | 14h | Théâtre | <i>Tropique de la violence</i> | 18 |
| ven 14 | 20h | Théâtre | | |
| jeu 20 | 18h | Poésie | <i>Ivresse poétique #3 RILKE</i> | 58 |

NOVEMBRE

| | | | | |
|--------|-----|---------------------|--------------------------------------|---------|
| mar 08 | 18h | Théâtre | <i>Le reste est silence (report)</i> | 20 |
| mer 09 | 20h | Théâtre | | |
| jeu 17 | 18h | Théâtre | <i>Nerium Park</i> | 22 |
| ven 18 | 14h | Théâtre | | |
| ven 18 | 18h | Sortie de résidence | <i>Pardès rimonim – Ophélie</i> | 11 + 62 |

| | | | | |
|--------|-----|---------|-------------------------------|----|
| ven 18 | 20h | Théâtre | <i>Nerium Park</i> | 22 |
| jeu 24 | 18h | Théâtre | <i>Les possédés d'Ilfurth</i> | 24 |
| ven 25 | 14h | Théâtre | | |
| ven 25 | 20h | Théâtre | | |

DÉCEMBRE

| | | | | |
|------------------------|-----|-----------------------|--|---------|
| jeu 01 | 18h | Théâtre | <i>Giordano Bruno, le souper des cendres</i> | 26 |
| ven 02 | 14h | Théâtre | | |
| ven 02 | 18h | Sortie de résidence | <i>Nessie</i> | 11 + 62 |
| ven 02 | 20h | Théâtre | <i>Giordano Bruno, le souper des cendres</i> | 26 |
| sam 03 au dim 18 | | Temps fort / Lectures | <i>Textes sans frontières#19</i> Festival de lectures – Grande Région | 28 |
| mar 13 | 18h | Théâtre | <i>Mangez-moi</i> | 30 |
| mer 14 | 20h | Théâtre | | |
| jeu 15 | 14h | Théâtre | | |

JANVIER

| | | | | |
|--------|-----|--------------|-----------------|----|
| jeu 05 | 18h | Théâtre | <i>Un homme</i> | 32 |
| ven 06 | 20h | Théâtre | | |
| jeu 19 | 18h | Théâtre | <i>Amer M.</i> | 34 |
| ven 20 | 14h | Théâtre | | |
| ven 20 | 20h | Théâtre | | |
| jeu 26 | 18h | Marionnettes | <i>Je Hurlé</i> | 36 |
| ven 27 | 14h | Marionnettes | | |
| ven 27 | 20h | Marionnettes | | |



FÉVRIER

| | | | | |
|--------|-----|---------------------|--|---------|
| jeu 02 | 18h | Théâtre | | |
| ven 03 | 14h | Théâtre | <i>La Question</i> | 38 |
| ven 03 | 20h | Théâtre | | |
| ven 10 | 14h | Théâtre | <i>Les Mots étaient des loups</i> | 40 |
| ven 10 | 20h | Théâtre | | |
| jeu 16 | 18h | Sortie de résidence | Le tour du Cadran – <i>Nanouk et moi</i> | 11 + 62 |

MARS

| | | | | |
|--------|-----|------------------|--|----|
| jeu 09 | 18h | Théâtre | | |
| ven 10 | 14h | Théâtre | <i>Girls and boys</i> | 42 |
| ven 10 | 20h | Théâtre | | |
| jeu 16 | 18h | Théâtre | | |
| ven 17 | 14h | Théâtre | <i>La Honte</i> | 44 |
| ven 17 | 20h | Théâtre | | |
| jeu 23 | 18h | Théâtre | <i>Paranoid Paul (you stupid little dreamer)</i> | 46 |
| jeu 23 | 20h | Poésie hors-murs | <i>Ivresse poétique #4 RIMBAUD / C.R.R. METZ</i> | 58 |
| ven 24 | 14h | Théâtre | <i>Paranoid Paul (you stupid little dreamer)</i> | 46 |
| ven 24 | 20h | Théâtre | | |
| jeu 30 | 18h | Théâtre | | |
| ven 31 | 14h | Théâtre | <i>Une jeunesse en été</i> | 48 |
| ven 31 | 20h | Théâtre | | |

AVRIL

| | | | | |
|--------|-----|---------|-----------------------------|----|
| mer 05 | 20h | Théâtre | | |
| jeu 06 | 18h | Théâtre | <i>Vie de Joseph Roulin</i> | 50 |
| ven 07 | 14h | Théâtre | | |
| jeu 13 | 18h | Théâtre | | |
| ven 14 | 14h | Théâtre | <i>Un ennemi du peuple</i> | 52 |
| ven 14 | 20h | Théâtre | | |

MAI

| | | | | |
|--------|-----|---------------|------------------------------------|----|
| mar 03 | 20h | Théâtre | <i>Augures</i> | 54 |
| mer 17 | 18h | Carte blanche | <i>Textes et contextes</i> | 78 |
| jeu 25 | 18h | Théâtre | | |
| ven 26 | 14h | Théâtre | <i>Des larmes d'eau douce</i> | 56 |
| ven 26 | 20h | Théâtre | | |
| mer 31 | 18h | Temps fort | <i>TUM'Ultes – Festival du TUM</i> | 72 |

JUIN

| | | | | |
|--------|-----|--------------------------|--|----|
| jeu 01 | 18h | Temps fort | <i>TUM'Ultes – Festival du TUM</i> | 72 |
| sam 03 | 14h | Théâtre | <i>Sales Gosses – Festival Théâtre scolaire</i> | 77 |
| ? | ? | Poésie hors-murs | <i>Ivresse poétique #5 PASOLINI / C.P. METZ</i> | 58 |
| mer 07 | | | | |
| jeu 08 | | Temps fort pro et public | <i>FOCUS</i> sur la création : en compagnie(s) lorraines | 76 |
| ven 09 | | | | |
| sam 10 | | | <i>PLEINS FEUX</i> sur l'émergence Grand Est | 77 |



UNIVERSITÉ DE LORRAINE

UNIVERSITÉ DE LORRAINE

UNIVERSITÉ DE LORRAINE

UNIVERSITÉ DE LORRAINE

UNIVERSITÉ DE LORRAINE

UNIVERSITÉ DE LORRAINE

UNIVERSITÉ DE LORRAINE

UNIVERSITÉ DE LORRAINE

UNIVERSITÉ DE LORRAINE

UNIVERSITÉ DE LORRAINE

UNIVERSITÉ DE LORRAINE

UNIVERSITÉ DE LORRAINE

UNIVERSITÉ DE LORRAINE

UNIVERSITÉ DE LORRAINE

UNIVERSITÉ DE LORRAINE

UNIVERSITÉ DE LORRAINE

UNIVERSITÉ DE LORRAINE

UNIVERSITÉ DE LORRAINE

UNIVERSITÉ DE LORRAINE

UNIVERSITÉ DE LORRAINE

UNIVERSITÉ DE LORRAINE

UNIVERSITÉ DE LORRAINE

UNIVERSITÉ DE LORRAINE

UNIVERSITÉ DE LORRAINE

UNIVERSITÉ DE LORRAINE

UNIVERSITÉ DE LORRAINE

UNIVERSITÉ DE LORRAINE

UNIVERSITÉ DE LORRAINE



UNIVERSITÉ
DE LORRAINE



Culture

Espace Bernard-Marie Koltès – Metz

Scène conventionnée d'intérêt national
Art & création « écritures dramatiques fictionnelles »

Théâtre - Île du Saulcy - 57 010 Metz



Réservations www.ebmk.fr

