



[COVID-19]

ACTIONS

VIE UNIVERSITAIRE

A collection of line-art icons on a light orange background. It includes a film camera, two theatrical masks (one smiling, one frowning), a dashed line connecting the masks to a person sitting at a desk, and a profile of a human head with a spiral inside.

POUR LES ÉTUDIANTS

INTRODUCTION

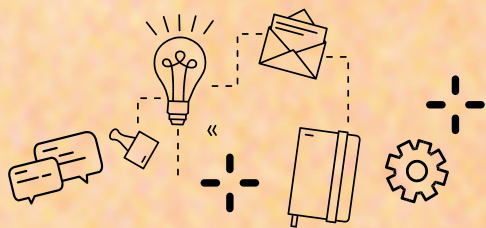
Le 16 mars 2020, les universités se sont retrouvées dans une situation inédite, où les étudiants, les personnels administratifs, les enseignants, enseignant-chercheurs et chercheurs ont basculé dans un mode de fonctionnement «hors les murs», en même temps que le pays était confiné. Cette crise sanitaire sans précédent avait débuté deux mois plus tôt avec l'arrivée sur le territoire d'étudiants internationaux provenant de zones à risque et qu'il a fallu accueillir et gérer en suivant les règles sanitaires.

Soutenir les étudiants en fragilité est devenu très rapidement une priorité pour l'Université de Lorraine en mettant d'une part en place des aides exceptionnelles et d'autre part en adaptant les modalités d'intervention des services d'accompagnement étudiant en lien avec son réseau de partenaires. Alors que les enseignements puis les examens se déroulaient intégralement à distance, les services du champ de la vie universitaire avec en première ligne le service santé social, la mission handicap, la direction de la formation, de l'orientation et de l'insertion professionnelle, la direction du numérique mais également le sport, la vie étudiante et la culture se sont mobilisés pour accompagner les étudiants et inventer de nouvelles façons de faire vivre à distance les campus. La direction de la logistique interne et la direction de la communication ainsi que l'ensemble des vice-président.e.s concernés étaient en appui. La Contribution Vie Étudiante et de Campus a été largement mobilisée pour supporter l'ensemble des aides accordées. Soutenir financièrement les étudiants et garder le lien ont été les maîtres mots de cette période.

En étant fidèle à sa charte des valeurs et à sa responsabilité sociale des universités qui s'affiche désormais sous la bannière «on s'engage», l'Université de Lorraine place plus que jamais la solidarité comme une valeur essentielle.

Que tous les personnels engagés soient remerciés.

Laurence CANTERI, Vice-Présidente du Conseil de la Vie Universitaire



POINTS DE REPÈRE

chronologie

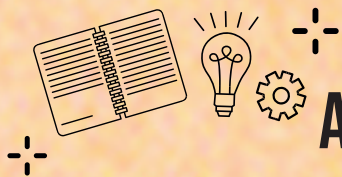
Apparition du virus à Wuhan en Chine	Déc	
Premiers cas en France	Janv	13 janv. Début des signalements au SUMPPS Suivi médical de 2000 étudiants de retour de l'étranger ou de clusters, cas contacts
28 fév. Stade 2 de l'épidémie - les rassemblements +5000 pers. interdits	Fév	25 fév. Création de l'adresse dédiée au signalement
14 mars Stade 3 de l'épidémie - le confinement débute avec la fermeture des établissements de l'enseignement supérieur	Mars	13 mars Prise de contact avec les étudiants vulnérables et/ou en situation de handicap Mise en place de la plateforme Début de l'accompagnement social des étudiants
16 mars L'Université de Lorraine est fermée au public, les études et le travail à distance s'organisent		16 mars Début de l'accompagnement psychologique des étudiants à distance Début des tutos en ligne sur facebook «Restez en forme avec le SUAPS» 30 mars Les étudiants en situation de Handicap sont contactés pour organiser les examens à distance
	Avril	1er avril Première newsletter culture qui rassemble les contenus arts & culture en ligne 7 & 23 avril Remise des ordinateurs de prêts aux étudiants «isolés numériques» et envoi des cartes SIM 4G 8 avril Participation au challenge «A ma fenêtre : paysage de nos confinements»
	Mai	04 mai Premier concert en live Facebook sur la page de l'université programmé par les MDE
11 mai Déconfinement progressif		Poursuite des initiatives en ligne (bien-être, culture, sport ...)

acteurs

Agence comptable de l'Université de Lorraine
 Direction de la Communication
 Direction de la Formation de l'Orientation et de l'Insertion Professionnelle
 Direction de la Logistique Interne
 Direction du Numérique
 Direction de la Vie Universitaire et de la Culture
 Mission Handicap étudiante de l'Université de Lorraine
 Service Universitaire des Activités Physiques et Sportives
 SUMPPS (service Santé-social) : équipe pluridisciplinaire médico-psycho-sociale,
 Collégium Santé de l'Université de Lorraine
 BAPÉ (Bureau d'Aide Psychologique pour les Étudiants)
 Centre Pierre Janet
 Fondation NIT
 CROUS Lorraine et plus particulièrement le service social
 Secteur et urgences psychiatriques
 Conseil départemental de Moselle
 Métropole du Grand Nancy
 Banques alimentaires 54 et 57
 CCAS
 Association Nightline
 AGORAé (Metz et Nancy)
 Sefejoha
 Secours catholique

ressources budgétaires

Université de Lorraine
 CVEC
 Fondation NIT



ACCOMPAGNEMENT MÉDICAL

RÉCEPTION ET TRAITEMENT DES SIGNALEMENTS VIA LA PLATE-FORME NUMÉRIQUE DE L'UNIVERSITÉ

✉ **Création de 3 e-mails dédiés** : info-coronavirus@univ-lorraine.fr, medecine-etudiante-coronavirus@univ-lorraine.fr, signalementetudiant-coronavirus@univ-lorraine.fr

✎ **Évaluation, conseils sur la conduite à tenir, au besoin orientation vers une téléconsultation pour** :

- les étudiants présentant des symptômes Covid
- les étudiants cas contacts de malades Covid
- les étudiants de retour de zones à risques en début d'épidémie

✎ **Recensement quotidien des cas dans un tableau de traçage** (Université de Lorraine & rectorat).

👉 **Entretien médical, conseils sur la conduite à tenir et orientation pour** :

- les étudiants ayant interrompu des suivis médicaux au SUMPPS notamment en gynécologie, suivi vaccinal, etc

👉 **Évaluation de la situation, liaison avec les psychologues du SUMPPS, du BAPÉ, du secteur psychiatrique pour** :

- les étudiants signalant des difficultés psychologiques en lien avec le confinement

RÉCEPTION ET TRAITEMENT DES SIGNALEMENTS PAR LES COMPOSANTES

Pour les composantes qui font part au SUMPPS d'étudiants s'étant déclarés comme cas Covid ou cas contacts de malades Covid, ou qui s'inquiètent pour des étudiants (signalements individuels et par listes)

Les étudiants sont contactés par un médecin qui évalue les besoins et oriente si nécessaire.

*Cadre légal :
Décret Premier ministre n° 2020-273 du 18 mars 2020 relatif aux missions des SSU dans le cadre de la lutte contre le Covid 19
Note MESRI du 26 mars 2020 relative au rôle des SSU dans l'accompagnement des étudiants en période d'urgence sanitaire
Note CPU / CNOUS du 27 mars 2020 relative à la coordination de l'action sociale en période de crise sanitaire liée au Covid 19
Fiche – action MESRI relative au suivi sanitaire des étudiants logés en résidence universitaire*

SUIVI DES ÉTUDIANTS VULNÉRABLES

Suivi médical, liaison avec service handicap pour les étudiants porteurs de maladies chroniques et/ou handicapés connus du SUMPPS et de la mission de l'université.

SUIVI DES ÉTUDIANTS RESTÉS EN RÉSIDENCES UNIVERSITAIRES CROUS

✉ **Mise en place d'un e-mail dédié** : veille-sanitaire@crous-lorraine.fr

● **Réception et traitement des signalements des étudiants présentant des symptômes Covid**

Évaluation de la situation par un entretien médical, avec au besoin une orientation vers une téléconsultation, suivi infirmier à Jour 3 et Jour 7

Liaison avec le CROUS si besoin de médicaments en pharmacie, de changement de chambre avec sanitaires et cuisine individuels.

● **Identification des étudiants vulnérables (maladies chroniques) et handicapés non connus du SUMPPS mais demeurés en résidences universitaires** :

Entretien médical, liaison avec le CROUS pour prise en compte des besoins spécifiques notamment changement de chambre.

✎ **Évaluation par un médecin, orientation vers une aide psychologique** :

Pour les étudiants signalant des difficultés psychologiques en lien avec le confinement et/ou isolés.

751 étudiants concernés par l'accompagnement médical dans toute la Lorraine (au 7 mai 2020)



ACCOMPAGNEMENT PSYCHOLOGIQUE

PRISE EN CHARGE À DISTANCE DES ÉTUDIANTS PRÉSENTANT DES TROUBLES PSYCHOLOGIQUES IDENTIFIÉS SUR LA PLATE-FORME NUMÉRIQUE DE L'UNIVERSITÉ

- **Étudiants identifiés par les composantes** d'enseignement de façon individuelle ou via listes d'étudiants qui les préoccupent (ne répondent plus, ne suivent plus la pédagogie en ligne, copies inquiétantes...)
- **Étudiants connus du SUMPPS** dans le cadre de l'accompagnement des étudiants en situation de handicap psychique
- **Étudiants identifiés** par les assistantes sociales de l'université et du CROUS.
- **Étudiants signalés par le CROUS** comme confinés en résidences universitaires (étudiants de l'université et hors université)

👉 Les médecins du SUMPPS qui reçoivent ces signalements **évaluent la situation et orientent** les étudiants vers les psychologues du SUMPPS (Lorraine sud) ou du BAPÉ (Lorraine nord), voire vers le secteur psychiatrique (si étudiants connus) ou vers les services d'urgences psychiatriques.

POURSUITE DES SUIVIS À DISTANCE POUR LES ÉTUDIANTS CONNUS DU SUMPPS

Tous les étudiants en cours de suivi ont été contactés et se sont vus proposer la poursuite de leur suivi par les psychologues du SUMPPS et par le BAPÉ.

*Cadre légal :
Décret Premier ministre n° 2020-273 du 18 mars 2020 relatif aux missions des SSU dans le cadre de la lutte contre le Covid 19
Note MESRI du 26 mars 2020 relative au rôle des SSU dans l'accompagnement des étudiants en période d'urgence sanitaire
Note CPU / CNOUS du 27 mars 2020 relative à la coordination de l'action sociale en période de crise sanitaire liée au Covid 19
Fiche – action MESRI relative au suivi sanitaire des étudiants logés en résidence universitaire*

ACTIVITÉS DE RELAXATION/GESTION DU STRESS À DISTANCE

Lorraine Nord : séances de relaxation en ligne sur zoom 3 fois par semaine. Les liens ont été communiqués sur la page Facebook Santé-social Sumpps - Lorraine Nord et partagés sur les comptes Université de Lorraine (instagram & Facebook).

Lorraine sud : séances de sophrologie par téléphone.

CONTRIBUTION À LA RÉDACTION D'UN GUIDE PORTÉ PAR LE COLLEGIUM SANTÉ DANS LE CADRE DU PROJET CLASS (déclinaison lorraine du Centre National d'Appui pour le bien-être des étudiants en santé)

CONTRIBUTION À LA MISE EN LIGNE D'UN GUIDE NATIONAL

porté par l'association Nightline en lien avec la Conférence des Présidents d'Universités (en Français et en Anglais)

ÉCOUTE ET SOLIDARITÉ PAR L'ASSOCIATION SEFEJOHA : GESTION DES ÉMOTIONS

L'association Sefejoha a accompagné cette année les étudiants de l'IUT de Thionville grâce au soutien du SUMPPS et s'est mise à disposition des étudiants pour rester à leur écoute par un accueil téléphonique ou en visio durant le confinement.

415 étudiants concernés par l'accompagnement psychologique dans toute la Lorraine (au 7 mai 2020)



L'action sociale au profit des étudiants s'inscrit dans une mutualisation prévue par l'accord cadre UL/CROUS

MISE EN ŒUVRE DES MESURES D'AIDE SOCIALE D'URGENCE

● **Aides financières** en lien avec la perte des jobs étudiants, la perte des stages rémunérés et aides à la poursuite des études à distance :

📌 Coordination des dispositifs des aides de l'université : poursuite pédagogique - lutte contre la fracture numérique - avec les aides ponctuelles du CROUS (Aides Spécifiques Aides Ponctuelles (ASAP)).

✉ Mise en place d'une **messagerie sociale**, sumpps-social-etu@univ-lorraine.fr, pour recueillir les demandes des étudiants, identifier la problématique, traiter les demandes d'aide, écoute et soutien. Nécessité de réactivité et adaptabilité dans les réponses apportées.

📌 Articulation avec les différentes messageries de l'université et CROUS pour **recenser les situations à risque** : dfoip-coronavirus@univ-lorraine.fr, social@crous-lorraine.fr

📌 Traitement des demandes, **orientation** vers le service social référent, ou médecins et psychologues.

📌 Poursuite des actions du service social pour l'**accès aux droits** : bourse, aides au logement, CPAM.

+ **1 000** demandes traitées par la DFOIP dont **305** étudiants orientés par la messagerie dfoip-coronavirus@univ-lorraine.fr et pris en charge par une assistante sociale du SUMPPS ou du CROUS selon son secteur d'études.

Au 11 mai 2020 : **950** entretiens sociaux réalisés en travail à distance
Au 11 mai 2020 : **790** mails traités à partir de la messagerie sociale.

Cadre légal :

Décret Premier ministre n° 2020-273 du 18 mars 2020 relatif aux missions des SSU dans le cadre de la lutte contre le Covid 19
Note MESRI du 26 mars 2020 relative au rôle des SSU dans l'accompagnement des étudiants en période d'urgence sanitaire
Note CPU / CNOUS du 27 mars 2020 relative à la coordination de l'action sociale en période de crise sanitaire liée au Covid 19
Communiqué du gouvernement 30 mars 2020 : mobilisation contre les violences intrafamiliales.
Fiche – action MESRI relative au suivi sanitaire des étudiants logés en résidence universitaire
Bulletin officiel n°17 du 23 avril relatif aux modalités d'attribution des aides spécifiques circulaire du 20-4-2020MESRI - DGESIP A2-1

LUTTE CONTRE LA PRÉCARITÉ ALIMENTAIRE

A partir des entretiens téléphoniques avec les étudiants, évaluation sociale et recueil de pièces justificatives à minima : l'assistante Sociale transmet un tableau de suivi au CROUS pour demander une **aide alimentaire** versée par le CROUS.

📌 Aide complémentaire sous forme de **colis alimentaires** :
en résidences universitaires : paniers gérés par le **CROUS**
hors résidences universitaires : paniers gérés par les épiceries sociales **AGORAé** en lien avec la banque alimentaire, et des associations caritatives

8.2 tonnes de denrées alimentaires délivrées par AGORAé pour **336** bénéficiaires au 11 mai 2020.

📌 **À Metz : Réunion et mobilisation conjointe du CD 57 - CCAS Metz - Caritas 57** en lien avec l'épicerie sociale AGORAé et le service social étudiant : mutualisation et coordination de l'aide alimentaire à délivrer sous forme de colis alimentaires et/ou bons d'achat alimentaire grande surface.

LUTTE CONTRE L'ENDETTEMENT

● Aides exceptionnelles - crise Covid-19 en plus du fonctionnement habituel du CASE (Comité d'Action sociale Étudiant) :

366 demandes accordées pour **259 767.8 €**

ACCOMPAGNEMENT SOCIAL DES ÉTUDIANTS PLUS VULNÉRABLES

En situation de handicap | isolés | à risque (rupture familiale, violences intrafamiliales, détresse psychologique liée à la situation de confinement) | en situation de monoparentalité.



ÉTUDIANTS EN SITUATION DE HANDICAP

ÉVALUATION DES BESOINS DES ÉTUDIANTS EN SITUATION DE HANDICAP (ESH) AU DÉBUT DU CONFINEMENT

Dès le début du confinement, la Mission Handicap s'est rapprochée des étudiants qu'elle suit quotidiennement afin d'échanger avec eux sur les difficultés rencontrées avec la mise en place des mesures sanitaires.

Ces échanges ont été effectués soit par téléphone, SMS, ou autres dispositifs de visio. Ils ont permis de cibler les étudiants isolés et de **recenser leurs besoins** (maintien du lien social, aide alimentaire, mise à disposition de matériel informatique). Ces échanges se sont faits en lien avec le SUMPPS (médecins ; service social) ; **ils se poursuivent toujours** aujourd'hui notamment auprès des étudiants les plus vulnérables et les plus isolés.

ORGANISATION DES EXAMENS À DISTANCE

Fin mars, la mission handicap a engagé un second type d'échanges en vue de l'organisation des examens à distance afin d'imaginer, en lien avec les équipes pédagogiques, des épreuves qui tiennent à la fois compte des **aménagement d'examen** dont bénéficient chaque étudiant, des **conditions particulières** dans lesquelles chacun des étudiants se trouve pendant cette période de confinement (situation d'isolement ; retour au domicile familial ; hébergement en foyer...) et **qui respectent les conditions d'équité**.

MOBILISATION DE L'ENSEMBLE DE LA MISSION HANDICAP

● **Les chargés d'accueil et d'accompagnement** ont été particulièrement mobilisées. Ce sont elles qui sont en contact permanent avec les étudiants concernés. Elles ont pris contact avec près de 300 étudiants en situation de handicap pour discuter sur les conditions de leur confinement et sur les difficultés rencontrées.

● **Les emplois-étudiants ont poursuivi leurs missions**, notamment dans la prise de note et la transmissions de celles-ci aux étudiants ; tout comme le **SISU**, presta-

taire de l'Université de Lorraine dans l'accompagnement des étudiants en situation de handicap.

● Pour l'**organisation des examens**, la démarche se fait dans deux directions : premièrement au sein même du service handicap afin de lister les étudiants qui bénéficient ordinairement d'une tierce personne (lecteur/scripteur, secrétaire, intervenant spécialisé.). Ce qui représente près de 150 étudiants. Ensuite, des échanges ont lieu avec les équipes pédagogiques pour trouver des solutions adaptées.

👉 **A l'heure actuelle des solutions ont été trouvées pour la quasi-totalité des étudiants.**

20 étudiants composeront à distance avec l'assistance d'un secrétaire lecteur/scripteur par un système de visio-conférence.

Quelques examens, moins de 5 actuellement recensés, devront certainement être organisés en présentiel compte-tenu des incapacités de certains étudiants.

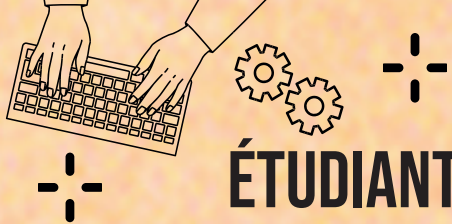
300 étudiants contactés par les **4** chargées d'accueil et d'accompagnement des ESH

(rappel : 1300 étudiants sont reconnus cette année en situation de handicap par le SUMPPS, 800 bénéficient d'un arrêté d'examen et 300 nécessitent l'intervention d'une tierce personne pour leurs examens).

80 emplois étudiants ont poursuivi leurs missions (notamment prise de note et transmissions aux ESH)

150 étudiants bénéficient de l'aide d'une tierce personne pour les examens

20 étudiants composeront à distance avec l'aide d'un secrétariat.



ÉTUDIANTS ISOLÉS NUMÉRIQUES

AIDES FINANCIÈRES ET PRÊT DE MATÉRIEL POUR LES ÉTUDIANTS ISOLÉS NUMÉRIQUEMENT

Avec le confinement, de nombreux étudiants se sont retrouvés brutalement dans des conditions d'études et d'évaluation à distance, sans possibilité d'accès au réseau de l'université (connexion ou équipement insuffisant).

Dans un premier temps, des aides financières ont été accordées pour l'augmentation des forfaits internet. Ensuite, à partir du recensement des étudiants réalisés par les composantes de formation, une chaîne s'est mise en place, organisée par la Direction du Numérique afin d'apporter une aide aux étudiants, sous 2 formes :

- prêt d'ordinateurs en privilégiant les étudiants qui n'avaient aucun matériel
- envoi à domicile de cartes Sim 4G avec un abonnement mensuel de 30 Go renouvelables, permettant de couvrir les besoins jusqu'au 30 juin.

L'aide initiale d'augmentation des forfaits internet a été mise en œuvre grâce à la DFOIP et les gestionnaires du Comité d'Action Sociale Étudiante.

La suite de l'opération a mobilisé en premier lieu les composantes qui ont recensé les étudiants en difficulté sur ce sujet. La Direction du Numérique (DN) a analysé les demandes et a établi un diagnostic technique pour définir la liste des 1800 étudiants (sur 3800) à contacter ; ceux pour qui le prêt d'ordinateur ou l'envoi d'une carte SIM 4G était pertinent.

Lors des contacts téléphoniques, on a pu s'apercevoir qu'un certain nombre de problèmes avaient disparu (achat d'ordinateurs, connexion améliorée, déménagement...). Certains étudiants contactés n'ont jamais répondu (ni au mail, ni au téléphone).

L'opérateur Orange a été retenu car il acceptait d'adresser directement les cartes SIM à l'adresse postale des étudiants et était le titulaire du marché télécommunication de l'université. Au final, ce sont cinq commandes qui ont été lancées représentant 584 abonnements de cartes SIM. Dès qu'Orange a confirmé le traitement des fichiers contenant les adresses des étudiants, la DN a adressé un SMS et un mail à tous les étudiants pour les informer de la procédure pour activer les cartes.

PRÊT D'ORDINATEURS MUTUALISÉ

En parallèle un prêt mutualisé d'ordinateurs s'est organisé. Il a été rendu possible par la mise à disposition par certaines composantes de leur stock de portables des salles pédagogiques au bénéfice d'autres étudiants. La configuration de ces postes et la distribution ont reposé sur les informaticiens de proximité et des personnels de la Direction de la Logistique Interne. Des achats de PC réalisés par la DN sont venus compléter le stock.

Les conventions de prêts de portables ont été établies (prêt jusqu'au 30 juin 2020) ainsi qu'un planning précis de distribution à la fois pour la Présidence du Saulcy/Metz et celle de Léopold/Nancy. Des PC ont été livrés directement sur le territoire lorrain, au domicile d'étudiants qui ne pouvaient se déplacer à Nancy ou à Metz. Un SMS et un mail ont été adressés à chaque étudiant afin d'avoir une confirmation de leur venue.

Les prêts ont été effectués en respectant toutes les règles de distanciation – remise du portable à l'étudiant qui a signé un exemplaire de la convention.

sur les **1800** étudiants contactés :

260 appels sans réponse
460 situations étaient réglées au moment du contact téléphonique
200 étudiants pour lesquels aucune solution n'était possible (zone blanche, hors Lorraine ou à l'étranger, trop mauvaise connexion)

614 aides exceptionnelles à l'augmentation de forfaits internet ou cartes sim 4G envoyées (au 19 mai 2020)

900 étudiants ont bénéficié d'une aide

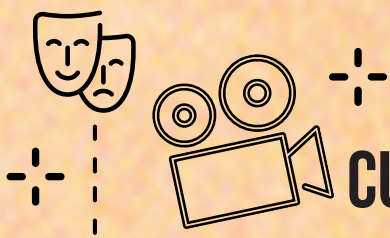
455 étudiants ont bénéficié d'un prêt d'ordinateur (298 remis lors des distributions à Metz et à Nancy, 80 prêtés directement par les composantes et 77 par les BU)

MOYENS FINANCIERS

Les moyens financiers mobilisés sont ceux de la **CVEC** pour un montant de

78 462 € sous forme d'aides à l'augmentation de forfaits internet, d'achat d'ordinateurs et de cartes SIM.

L'utilisation de la CVEC pour ce type d'aides a été autorisée par la ministre : lettre de cadrage du 30 mars 2020.



CULTURE & VIE DES CAMPUS

GARDER LE LIEN

Durant le confinement, la DVUC a mis en place des actions spécifiques qui ont permis de garder un lien minimal avec les étudiants et nos publics extérieurs.

📁 Participation à l'action «À ma fenêtre : paysages de nos confinements» de Culture Paris Université sur les photos du confinement, chacun étant invité à poster des photos réalisées depuis chez lui. Un relais a été assuré sur les réseaux sociaux suite à cette initiative

✉ (Re)diffusion de contenus numériques en ligne : concerts des MDE, films, valorisation des photos de patrimoine scientifique... et des newsletters (culture bi-mensuelle, newsletter des étudiants hebdomadaire) ont centralisé et partagé ces contenus.

🎵 Mise en place de concerts live sur Facebook, deux fois par semaine, programmation réalisée par les Maisons de l'Étudiant (MDE) de Metz et Nancy.

📺 Nous avons également fait le relais de l'action de visite virtuelle de l'exposition du Préau « Assemblages » de Laurent Corvaisier.

💬 Chaque semaine, la Vice-Présidente étudiante Clémence Didier a répondu aux questions des étudiants sur différentes thématiques autour du confinement, en live sur la page Facebook de l'université.

PRENDRE LE TEMPS DE LA RÉFLEXION

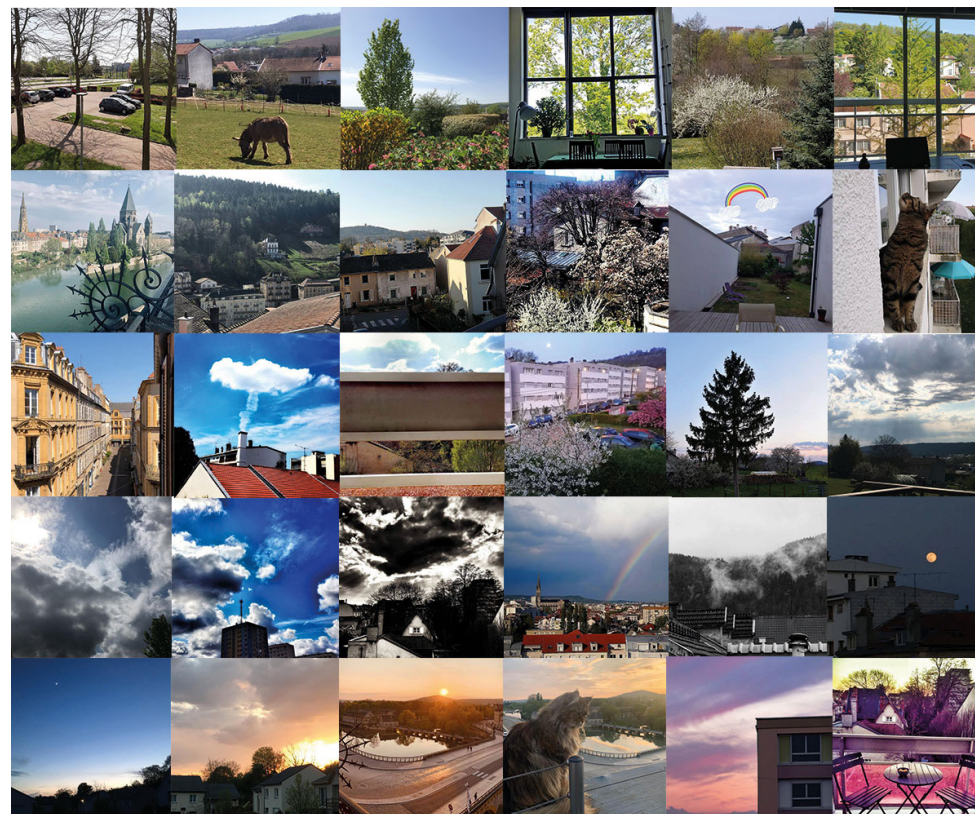
Le temps de travail « culture et vie étudiante » a aussi été consacré à une réflexion sur nos actions et nos outils :

✓ à la prise en main d'outils de travail à distance, qui seront peut-être les outils utilisés demain dans le cadre des actions culturelles et vie étudiante : Discord, Skype, Teams, Adobe Connect, Zoom...

✓ à la réflexion des profonds changements qui vont s'opérer autant dans la manière de s'adresser au public et d'interagir avec lui que dans le contenu des sujets qui seront abordés

✓ à la préparation globale de la rentrée, en ayant en tête différents scénarios.

À la fenêtre de David, Frédérique, Isabelle, Kassendra, Karine, Lylian, Mylène, Nicolas, Noémie, Nyoman, Julia, Valérie, ...



4 facebook lives de la VP étudiante avec
3900 vues en moyenne
5 concerts diffusés sur Facebook avec
3272 vues en moyenne

1 contenu culturel minimum chaque jour
30 photos «à ma fenêtre : paysages de nos confinements» partagées par le public



TUTORIELS SPORTS «RESTEZ EN FORME AVEC LE SUAPS»

Tous les jours à 18h30 (weekends et vacances de printemps compris), le SUAPS publie une vidéo ou une séance « écrite » d'un de ses enseignants sur sa page Facebook.

Les activités sportives proposées sont des secteurs « Bien Être » (Pilates, Yoga, Relaxation, Méditation, Shiatsu...), « Fitness » (Circuit-training, Fit Dance, Zumba...) et « Danse » (Bachata, Madison, Salsa, Tango...).

La communication de ces tutoriels est assurée par les réseaux sociaux du service mais aussi par ceux de l'Université de Lorraine (Facebook, Instagram et Twitter). Une « story » est même publiée sur la page Facebook et le compte Instagram du service chaque matin pour communiquer sur l'activité du soir.

Les étudiants ciblés sont les **pratiquants habituels** du SUAPS de l'Université de Lorraine mais aussi tous les autres **étudiants curieux** de connaître notre offre. Une attention particulière est aussi à l'attention de tous les étudiants en situation d'isolement.

SÉANCES DE RELAXATION & BIEN ÊTRE

Tous les lundis et jeudis à 20h30, le SUMPPS a proposé une relaxation en direct « spécial confinés » en streaming, avec un lien diffusé sur la page Facebook du SUMPPS Santé-social Summps - Lorraine Nord.

Les séances sont toujours disponibles en replay.

Le SUMPPS a diffusé aussi une relaxation pré-endormissement.

Enfin, des exercices d'étirement - yoga et un jeu de l'oie confiné plus ludique ont été créés par le SUMPPS et mis en ligne.

RECETTES DE CUISINE

Le SUMPPS a proposé également plusieurs recettes faciles à réaliser pour 1 personne pour continuer à bien manger même confiné avec des thématiques adaptées :

 Le livre de recettes sans cuisson

 Les recettes du placard

UN GUIDE PRATIQUE PSYCHOLOGIQUE est mis à disposition également
Téléchargez **Le petit guide pratique du confiné** sur <http://factuel.univ-lorraine.fr/node/14095>

LES ÉTUDIANTS-RELAIS ONT SÉLECTIONNÉ DES INFOS ET RESSOURCES EN LIGNE

Toute l'année, les étudiants-relais du SUMPPS Lorraine Nord se sont engagés dans les actions de promotion de la santé en allant à la rencontre des étudiants sur les campus. Ils ont continué à se mobiliser pour les étudiants et ont offert leur sélection de trucs et astuces pour lutter contre les effets néfastes du confinement, avec des conseils lectures, bien-être, relaxation, sports ...

1 tutoriel sports chaque jour, vidéo ou écrit, relayé en story

188 078 vues cumulées

3240 vues en moyenne le jour de la diffusion

3 secteurs sportifs (bien-être, fitness, danse)

1 petit guide du confiné

15 recettes de cuisine environ

10 contenus sélectionnés par les étudiants relais

3 séances hebdomadaires de relaxation en ligne

[COVID-19] ACTIONS VIE UNIVERSITAIRE POUR LES ÉTUDIANTS

751 étudiants concernés par l'accompagnement médical dans toute la Lorraine

415 étudiants concernés par l'accompagnement psychologique dans toute la Lorraine

ACCOMPAGNEMENT MÉDICAL & PSYCHOLOGIQUE



#UL
RESTE
OUVERTE

300 étudiants contactés par les **4** chargées d'accueil et d'accompagnement des ESH

80 emplois étudiants ont poursuivi leurs missions (notamment prise de note et transmissions aux ESH)

150 étudiants bénéficient de l'aide d'une tierce personne pour les examens

20 étudiants composeront à distance avec l'aide d'un secrétariat

utilisation du fond **CVEC** pour un montant total de **404 257.43 €**

MOBILISATION CVEC



#UL
SOLIDAIRE

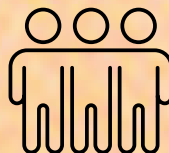
950 entretiens sociaux réalisés en travail à distance

+ 1000 demandes traitées par la DFOIP

366 demandes d'aides exceptionnelles « crise covid-19 » accordées pour un total de **259 767.8 €**

8.2 tonnes de denrées alimentaires délivrées par Agoraé pour **336** bénéficiaires durant le confinement

ACCOMPAGNEMENT SOCIAL



ISOLEMENT NUMÉRIQUE



900 étudiants ont bénéficié d'une aide **455** étudiants ont bénéficié d'un prêt d'ordinateur

614 aides exceptionnelles à l'augmentation de forfaits internet ou cartes sim 4G envoyées (au 19 mai 2020)

73 962€ versés pour l'augmentation du forfait internet, l'achat d'ordinateurs et de cartes SIM.

1 contenu culturel minimum chaque jour

30 photos « à ma fenêtre : paysages de nos confinements » partagées par le public

5 concerts diffusés sur Facebook avec une moyenne de **3272** vues

4 lives Facebook de la VP étudiante avec une moyenne de **3900** vues

CULTURE & VIE DES CAMPUS



#UL
COMMUNITY

#CULTURE UL
INDOOR

SPORTS & BIEN-ÊTRE



#UL
COACHING

1 petit guide du confiné

15 recettes de cuisine environ

10 contenus sélectionnés par les étudiants relais

3 séances hebdomadaires de relaxation en ligne

1 tutoriel sports chaque jour, vidéo ou écrit, relayé en story

188 078 vues cumulées

3240 vues en moyenne le jour de la diffusion

3 secteurs sportifs (bien-être, fitness, danse)