

L'actu presse de l'Université de Lorraine

CONTACT PRESSE

Fanny LIENHARDT
Chargée de relations presse
fanny.lienhardt@univ-lorraine.fr
06 75 04 85 65
Twitter : @Lienhardt1



onsengage.univ-lorraine.fr

Retrouvez toute l'actualité de l'université sur

factuel

Suivez-nous sur les réseaux sociaux :



Retrouvez les articles des experts universitaires sur :

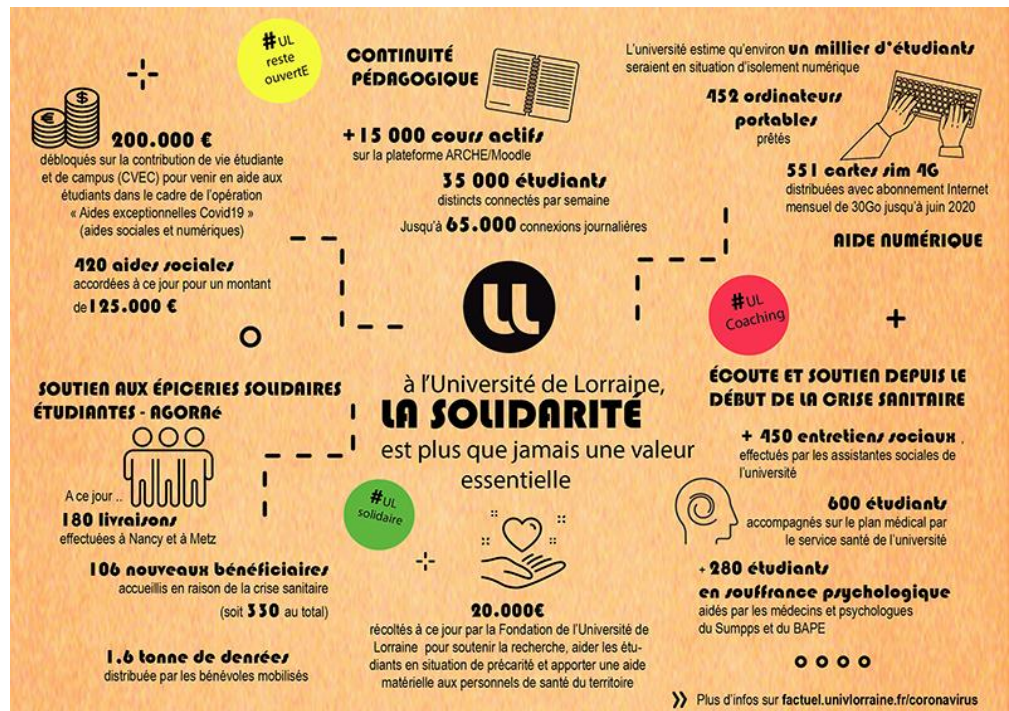
THE CONVERSATION



Abonnez-vous à la newsletter culture de l'Université de Lorraine
[Newsletter du 15 avril 2020](#)



Abonnez-vous à la newsletter



[Télécharger l'infographie](#) - Crédit : Université de Lorraine

Solidarité étudiante : « Une formidable mobilisation s'est mise en place »

Dans la crise sanitaire sans précédent que nous traversons, soutenir les étudiants en fragilité est devenue rapidement une priorité pour l'Université de Lorraine en mettant d'une part en place des aides exceptionnelles et d'autre part en adaptant les modalités d'intervention des services d'accompagnement étudiant en lien avec son réseau de partenaires. Qui sont les acteurs de cette solidarité ? Comment est organisée la mobilisation pour aider les étudiants en difficulté ? Entretien sans détour avec Laurence Canteri, vice-présidente de la vie universitaire à l'Université de Lorraine. [En savoir +](#) | [Voir le communiqué](#) « solidarité étudiante » (UL/Crous)

Covid-19 : les dernières actus

Fondation de l'UL : en 3 semaines, 20 000 euros de dons récoltés

La Fondation NIT de l'Université de Lorraine s'est très vite engagée pour soutenir l'élan de solidarité initié par la communauté universitaire en appelant à rassembler des fonds. En trois semaines, particuliers et entreprises se sont déjà mobilisés pour rassembler 20 000 euros de dons. Entretien avec Vincent Queudot, secrétaire général de la Fondation de l'Université de Lorraine, qui nous précise les premières actions envisagées et fait le point sur la situation en appelant à continuer à se mobiliser. [Lire l'interview](#)

Enquête sur la santé des étudiants pendant le confinement

Deux chercheurs du laboratoire de psychologie INTERPSY, Aziz Essadek et Thomas Rabeyron lancent une étude en ligne sur la façon dont les étudiants vivent cette situation exceptionnelle qu'est le confinement en pleine crise sanitaire. [+ d'info](#)

L'impact du confinement sur nos pratiques alimentaires

La crise sanitaire pourrait modifier nos habitudes de consommation. Le LOTERR, laboratoire de géographie de l'Université de Lorraine a mis au point une enquête sur l'impact du confinement sur nos pratiques alimentaires. Entretien avec Mathias Boquet, maître de conférences à l'initiative de cette étude qui nous révèle les premières tendances. [En savoir +](#)

Le LPCT simule des molécules pour lutter contre le Covid

Des chercheurs du Laboratoire de Physique et Chimie Théoriques (CNRS/Université de Lorraine), coordonnés par Antonio Monari, ont décidé d'utiliser la simulation moléculaire pour comprendre le comportement du Covid et proposer ainsi des médicaments rationnellement développés. [En savoir +](#)

Un élève de TELECOM Nancy réalise un outil de visualisation des données de l'épidémie

Guillaume Rozier, élève-ingénieur de dernière année en filière Big Data appliquée au domaine bio-médical à TELECOM Nancy réalise actuellement un tableau de bord proposant de multiples graphiques et cartes animées permettant de suivre l'évolution du Coronavirus, en France et dans le monde. À la mi-avril, cet outil avait déjà été consulté par près de 15 000 personnes. [+ d'info](#)

L'ENSIC, les laboratoires du site Grandville et les étudiants mobilisés

Éléonore Berthet, étudiante en deuxième année à l'ENSIC et membre du Leo Club de Nancy, se mobilise face à la crise, notamment par l'organisation de collecte de matériel nécessaire pour les professionnels de santé. Elle a sollicité l'école et les laboratoires pour mettre à disposition le matériel restant, après la première donation du 20 mars, sur le site Grandville. [Lire son témoignage](#)

Composantes, laboratoires, administrations : tous mobilisés et solidaires.

Tour d'horizon des actions et initiatives. [Lire](#)

Focus

Publication dans Nature : d'où vient l'azote atmosphérique que nous respirons ?

Des chercheurs du CRPG, en collaboration avec l'Institut de Physique du Globe de Paris ont prélevé des échantillons de gaz dans divers sites volcaniques terrestres dont les mesures pourraient prévoir le réveil des volcans. Leur étude a été publiée dans [Nature](#) le jeudi 16 avril 2020. [+ d'info](#)

Bilan et perspectives des actions culturelles sur les campus délocalisés

Fabrice Schmitt, chargé des actions culturelles en territoire à la Direction de la Vie Universitaire et de la Culture, dresse pour nous le bilan des actions artistiques et culturelles menées avec les composantes sur les sites délocalisés : entre programmation éclectique, mises en commun des projets et lien avec les acteurs locaux. Une dynamique vouée à se poursuivre pour la rentrée 2020-2021. [Lire l'interview](#)

Des étudiantes soucieuses de leur environnement

Dans le cadre de leur projet de communication, Libya, Amal et Camille, trois étudiantes en L3 information et communication à l'Université de Lorraine, réfléchissent à la mise en place d'actions écologiques pour rendre l'île du Saulcy plus verte. Elles souhaitent, dès que possible, organiser une marche autour du campus afin de ramasser les déchets. [En savoir +](#)

Tiques, s'informer, se protéger : une exposition en musique

L'équipe culture de l'Université de Lorraine vous propose de vous (re)plonger dans l'exposition « Tiques : s'informer, se protéger » en musique. Habités des match d'impro dont ils sont les pionniers en Lorraine, les comédiens de la compagnie Crache Texte vous proposent 3 chansons composées et interprétées par Yann Berriet et Olivier Herrmann et mises en animation par Diego Ingold. Grâce à leur regard didactique plein d'humour et d'inventivité, nous pouvons maintenant en connaître plus sur les tiques. [Voir les vidéos](#)