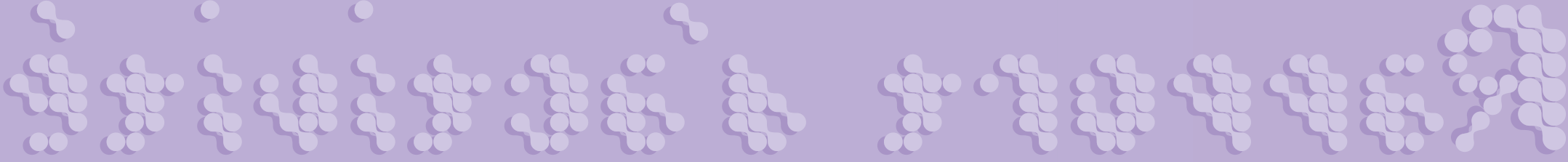


Université
de
Lorraine
2015



Université
de Lorraine^{sb}
2102



Sommaire

ÉDITO

2015 - Poursuivre la construction de l'Université et penser son évolution	5
Préparer et réussir l'initiative d'excellence	5

CONNECTER GESTION RESPONSABLE ET INNOVATION

UNE GOUVERNANCE EFFICACE ET RIGOREUSE	6
Une vision anticipée de l'avenir	6
Un travail collaboratif au sein de la nouvelle région	6

UNE UNIVERSITÉ EN MOUVEMENT

De nouvelles missions	7
L'ENIM, 11 ^e école d'ingénieurs	7
Un dialogue de gestion permanent	7

DES DISPOSITIFS INNOVANTS ET PERFORMANTS

Vers une autre vision de la situation budgétaire et des conventions	8
Une meilleure gestion du risque	8

DES ESPACES REPENSÉS

CONNECTER INNOVATION ET FORMATION

ORIENTATION ET INSERTION PROFESSIONNELLE : DES DISPOSITIFS POUR FAVORISER L'INTÉGRATION ET LA RÉUSSITE DES ÉTUDIANTS

Stage en poche : un dispositif d'aide à l'insertion professionnelle	10
Cap sur l'Enseignement Supérieur	10
Une journée d'immersion pour les futurs étudiants	10
Les rendez-vous des acteurs de la formation, de l'insertion et de l'accompagnement	10
Journées Portes Ouvertes : que faire après le bac ?	10
Une certification professionnelle à l'IUT de Saint-Dié des Vosges	11
Un lien pédagogique avec les professionnels du cinéma	11
7 ^e Séminaire (PEC) Portefeuille d'Expériences et de Compétences	11
Le premier concours de plaidoirie à Metz	11

PRIX ET DISTINCTIONS : UNE RECONNAISSANCE DE L'EXCELLENCE

Le Collégium Lorrain INP – 3 ^e du classement usine nouvelle	12
Un ingénieur ENSEM lauréat des trophées Veolia	12
L'Université de Lorraine : meilleure université en Droit Économie Gestion	12
Deux étudiants de l'ENSAIA sélectionnés pour participer au Youth agro summit en Australie	12
La France Lauréate du palmarès Ecotrophéa Europe	12
Prix IBM Faculty award	12

L'ESPRIT ENTREPRENEURIAL : SENSIBILISER, FORMER ET ACCOMPAGNER À LA PRISE D'INITIATIVES

Le statut étudiant-entrepreneur	13
Happeel Hours : des rendez-vous étudiants pour débattre sur l'entrepreneuriat	13

L'INNOVATION PÉDAGOGIQUE OU COMMENT ENSEIGNER AUTREMENT

Réaménager l'espace pour enseigner autrement	14
1 ^{re} semaine de formation à la chirurgie robotique	14
Les ateliers de pédagogie curieuse	14
La classe inversée	15
Offi'Sim : la plateforme de simulation officinale	15
ENSGSI, 48h pour innover : Un succès qui ne se dément pas	15

CONNECTER LES AMBITIONS ET LES POTENTIELS SCIENTIFIQUES

L'innovation au cœur de l'Incubateur Lorrain	16
Accélérer le transfert des découvertes vers le monde socio-économique :	
Des relations étroites entre l'université et la SATT Grand Est	16
Université de Lorraine et CNRS : la traduction des liens et engagements pour 5 nouvelles années	16
Les financements européens, incontournables pour les projets de recherche :	
une année 2015 fertile	17
Lutte contre le vieillissement : un programme pluridisciplinaire de recherche et d'innovation	17

Plateformes scientifiques remarquables : les lieux de l'expérience scientifique et de la coopération

Installation d'un équipement scientifique de premier plan : le tube DApM à l'Institut Jean Lamour sur le campus ARTEM	18
Inauguration d'une plateforme de production d'énergie renouvelable à Épinal	18
Les jardins de la mémoire et des sens pour les malades Alzheimer	18
ORTOLANG : un équipement d'excellence au service des ressources textuelles	19

Colloques et conférences : au cœur de la vie scientifique des laboratoires et des communautés

La santé en zones rurales : une recherche appliquée	19
Immigration : recherche en droit public et actualité	19
La Lorraine a accueilli le colloque de l'association française du droit du travail	20
Les poudres et matériaux frittés sous le regard des scientifiques	20
Colloque SGA 2015 : « des ressources minérales pour un monde durable »	
700 congressistes venus du monde entier	20
Cycle de conférences « questions de migrations »	20

Prix et distinctions : les chercheurs lorrains à l'honneur

Quatre enseignants-chercheurs nouveaux membres de l'Institut universitaire de France	21
Chercheurs et docteurs à l'honneur de la Région Lorraine	22
Un travail de recherche sur la cathédrale de Verdun a obtenu le prix Auguste Prost pour la valorisation du patrimoine lorrain	22
Le prix de la recherche clinique du CHR Metz Thionville pour un projet entre médecine et sciences humaines	22
Le Prix Jacquet 2015 de la meilleure image de microstructure	22

Jeanne PELLERIN : prix de la meilleure publication de la revue Computers & Geosciences	23	L'université comme acteur de l'économie : innovation et développement	35
Médaille de la SIM remise à Lev Filippov	23	Rencontres Universités-Entreprises : le salon professionnel d'échange	
Prix M&M Meeting	23	autour de la thématique de l'innovation	35
Benoît lung, chercheur au CRAN, lauréat du prix de service du French National Member Organisation	23	Fondation NIT : François Laurent réélu.	35
Prix de thèse Haüy-Lacroix 2015	23	Le Brunch, une occasion privilégiée de croiser les points de vue	35
Sophie Ménard reçoit le prix du meilleur livre de l'association canadienne		Osez l'économie de demain	35
des études francophones du XIX ^e siècle	24	Association entre l'Université de Lorraine et le Conseil Départemental 57	36
Astrid Pinzano médaille de bronze CNRS 2015	24	Etudiants entrepreneurs à l'Open de tennis de Moselle	36
Le prix Inria-Académie des sciences salue le parcours professionnel de Véronique Cortier	24	Prix Territoria pour Sailor	36
L'ingénierie système au meilleur niveau	24	Un partenariat entre ISAM-IAE et la cour des comptes européenne : former les auditeurs de la cour	36
Valoriser la recherche et créer des liens pour une recherche au cœur de la société	25	Les sciences s'invitent dans les débats de société	37
Commercialiser la recherche en caractérisation des matériaux : ambitions et réalisations		Science and You 2015 : une première édition réussie	37
de la start-up ProViSys Engineering	25	La COP 21, occasion de la remise des trophées INPI au Grand Palais	
De nouvelles opportunités pour les matériaux : inauguration du labcom LEMCI	25	à la société plant advanced technologie	37
Start-up Biolie : extraction et valorisation des coproduits biologiques	25	The conversation France : nouveau media liant résultats de recherche et débat public	37
Le doctorat, diplôme phare de l'Université de Lorraine	26	L'Université de Lorraine et le CROUS dans un processus permanent d'amélioration	
Un label pour la préparation à l'enseignement supérieur pour les doctorants de l'université	26	du cadre de vie des étudiants	38
Jasmine Hertzog, une doctorante primée aux trophées MCG	26	Hopital Virtuel de Lorraine, jamais la première fois sur le patient	38
Manon Houbre, doctorante lorraine à la tête de la CJC	26	Une association renouvelée entre l'Université et ICN Business School	38
CONNECTER LES ESPACES ET RÉDUIRE LES DISTANCES	27	L'Institut Jean Lamour (IJL) est le plus grand laboratoire en science des matériaux partagé entre l'Université de	
DES RELATIONS DE LONGUE DATE AVEC DES UNIVERSITÉS CHINOISES	27	Lorraine et le CNRS	38
Lancement du LIA entre la Lorraine et Rabat	27	CONNECTER LES AMBITIONS ET LA QUALITÉ DE VIE	39
LES RELATIONS FRANCO-ALLEMANDES, UNE PRIORITÉ DE LA STRATÉGIE		HANDICAP	39
INTERNATIONALE ET EUROPÉENNE DE L'UNIVERSITÉ DE LORRAINE	28	LES ENGAGEMENTS DE L'UNIVERSITÉ DE LORRAINE POUR PRÉVENIR LES DISCRIMINATIONS ..	40
MODE D'EMPLOI DE LA CÉSURE À L'UNIVERSITÉ DE LORRAINE	29	CRÉATION DE LA COMMISSION « QUALITÉ DE VIE AU TRAVAIL »	40
Qu'est-ce que la césure ?	29	UNE UNIVERSITÉ ENGAGÉE	41
Mise en œuvre à l'Université de Lorraine	29	L'Université de Lorraine engagée dans un plan de déplacement (PDE)	41
DISTINCTIONS HONORIFIQUES	30	Deux diplômés en service civique à l'Agoraé	41
MOBILITÉ SORTANTE ÉTUDIANTE	31	Des actions de sensibilisation au dépistage du Sida	41
Destinations les plus représentées en 2014/2015	31	Un jardin partagé à la Faculté des sciences et technologies de Vandœuvre-lès-Nancy	42
CONNECTER LES SPHÈRES ACADÉMIQUES ET ÉCONOMIQUES	32	Université du Temps Libre	42
STRUCTURATION DE L'ESPACE DE L'ENSEIGNEMENT SUPÉRIEUR LORRAIN :		Des formations pour les étudiants animant des associations	42
LES LIENS ENTRE ÉCOLES, INSTITUTIONS DE FORMATION ET UNIVERSITÉ	32	L'organisation d'un rendez-vous Sport-Santé en partenariat avec la MGEN	42
Le Pôle Lorrain d'Enseignement Supérieur créé et installé par la DGESIP	32	QUALITÉ DE VIE SUR LES CAMPUS	43
Citoyenneté : le cœur des activités de formation et de la vie de l'université	33	Une vie culturelle riche.	43
Sensibilisation et développement de l'esprit civique, un engagement multipartenaires réaffirmé	33	2015 : les 20 ans de l'Orchestre Symphonique Universitaire de Lorraine	43
Vivre dans un monde durable et solidaire	33	Des petits « plus » pour améliorer le quotidien des usagers	44
Atelier : cherchons pour la ville durable	33	Préambule, le festival de rentrée de l'Université de Lorraine !	44
Le développement du véhicule électrique en Lorraine :		GLOSSAIRE	45
création de l'association Lorraine Mobilité électrique	33		
La Caisse des dépôts en accompagnement de l'Université pour inventer les campus durables	34		
La Caisse d'Épargne s'engage aux côtés de l'Université et de la Fondation NIT			
au service de la réussite des étudiants lorrains	34		
Développer, partager : les CultureS au cœur de l'Université de Lorraine	34		
Le centre culturel André Malraux, partenaire de l'Université de Lorraine pour la médiation et la formation	34		
Les trois musées scientifiques du Grand Nancy au cœur du partenariat avec l'Université	34		



2015 - POURSUIVRE LA CONSTRUCTION DE L'UNIVERSITÉ ET PENSER SON ÉVOLUTION



L'Université de Lorraine aujourd'hui est riche à la fois de son unité et de sa diversité. C'est ce qui fait sa spécificité et sa force. Si son activité foisonnante et multiforme ne peut être résumée ni exhaustive dans ce rapport, il vous donnera néanmoins un aperçu des points saillants de l'année 2015.

Poursuivant sa trajectoire de développement, notre établissement a vu cette année la concrétisation de plusieurs grands engagements : la structuration aboutie du collégium Interface, la fin du processus d'intégration de l'ENIM, qui devient la 11^e école d'ingénieurs au sein de l'Université de Lorraine, la signature du contrat Biologie-Santé dernier volet de l'opération Plan Campus et l'obtention du label I-SITE après une année 2015 consacrée à l'élaboration de ce dossier éminemment stratégique pour l'Établissement.

Université ouverte sur son territoire, l'Université de Lorraine est en interaction forte avec les collectivités et l'Etat, compte tenu des effets de la loi NOTRe (Rectorat, Préfecture de Région, ARS). Les partenariats universitaires à l'échelle de la nouvelle région s'établissent.

Animé par une volonté de modernité, d'efficacité et d'évolution permanente, notre établissement s'est engagé dans la mise en œuvre de dispositifs novateurs favorisant l'e-administration, une meilleure prévention et gestion du risque et permettant une nouvelle approche budgétaire.

La construction collective de l'établissement se poursuit alors que nous entrons dans le processus d'autoévaluation menant à la prochaine accréditation et au prochain contrat, vecteurs de la projection stratégique de l'établissement dans les années à venir.

PRÉPARER ET RÉUSSIR L'INITIATIVE D'EXCELLENCE

Depuis septembre 2014, l'établissement s'est engagé dans la préparation puis le dépôt, en janvier 2015, d'une candidature intitulée Lorraine Université d'Excellence, portée par notre université et ses partenaires : CNRS, INRA, INRIA, INSERM, CHRU, AgroParistech, GeorgiaTech Lorraine, des acteurs socio-économiques et l'ensemble des collectivités territoriales lorraines. Après une présélection en avril 2015, un dossier final I-SITE (Initiatives – Science – Innovation – Territoires – Économie) centré sur l'ingénierie en réponse à de grands défis sociétaux a été déposé en octobre 2015 et définitivement sélectionné en janvier 2016. Mobiliser et valoriser l'excellence actuelle pour mieux préparer celle de demain a été l'objectif poursuivi tout au long de cette année 2015 consacrée à l'élaboration de ce dossier stratégique pour l'Établissement.

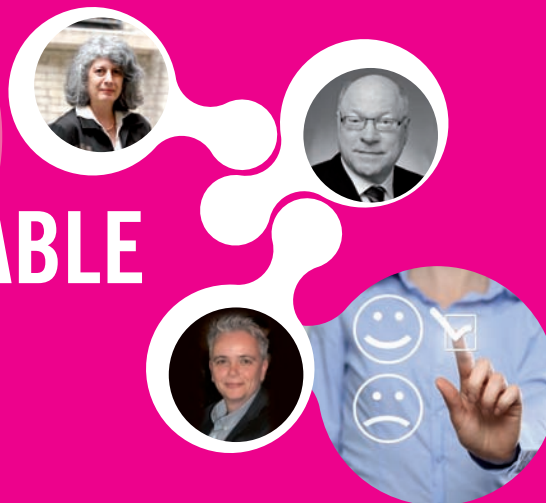
« Nous allons pouvoir bénéficier de moyens supplémentaires pour notre développement pédagogique et scientifique avec comme objectif de faire du site lorrain un ensemble universitaire attractif et reconnu à l'international pour son excellence scientifique, sa capacité à interroger des défis sociétaux majeurs en proposant des solutions pertinentes, son efficacité à créer de la valeur économique et sa capacité à former les acteurs d'aujourd'hui et de demain aptes à affronter ces défis. Nous voulons que cette ambition soit l'empreinte de Lorraine Université d'Excellence ».

Pierre Mutzenhardt

Pierre MUTZENHARDT,
Président de l'Université de Lorraine



CONNECTER GESTION RESPONSABLE ET INNOVATION



UNE GOUVERNANCE EFFICIENTE ET RIGoureuse

UNE VISION ANTICIPÉE DE L'AVENIR

La construction collective du projet stratégique de l'établissement et du contrat de site 2018-2022 va durer deux années et passe notamment par un processus d'autoévaluation puis l'évaluation de l'Université de Lorraine par le Haut conseil de l'évaluation de la recherche et de l'enseignement supérieur (HCERES). La phase d'autoévaluation a été initiée à l'automne 2015 par une série de séminaires (formation, recherche, écoles doctorales, pilotage et gouvernance). Elle se poursuivra tout au long de l'année 2016. La phase d'évaluation par le HCERES aura lieu en 2017. La construction et la validation du projet stratégique de l'établissement se fera en collaboration avec la communauté universitaire. Un travail de réflexion d'ordre stratégique est mené autour des caractéristiques que notre université veut développer pour les 10 années à venir. Il est réalisé notamment sous la forme d'une série de séminaires réguliers organisés autour du directoire, avec l'équipe politique et en y associant les directions opérationnelles.

DANS CE CONTEXTE PLUSIEURS CHARGÉS DE MISSION ONT ÉTÉ DÉSIGNÉS

Hélène Boulanger a été sollicitée pour accompagner Etienne Baumgartner, vice-président en charge de la formation, dans le cadre de la coordination de la nouvelle offre de formation du prochain contrat. Elle coordonne la réflexion sur l'offre de formation et participe à sa mise en forme pour le prochain Contrat Quinquennal d'établissement, contribue à la définition de la politique pédagogique de l'université, et co-anime les processus d'autoévaluation de l'offre actuelle et d'élaboration des projets de formation proposés dans le cadre de la future accréditation de l'université.

Du côté de la recherche, Clotilde Boulanger et Andréas Gutsfeld ont été missionnés pour accompagner Frédéric Villieras, vice-président en charge de la recherche, dans la réflexion en matière de stratégie scientifique ainsi que sur l'évolution des structures de recherche de l'établissement dans le cadre du prochain contrat.

UN TRAVAIL COLLABORATIF AU SEIN DE LA NOUVELLE RÉGION

Dans le cadre de la reconfiguration régionale Alsace/Champagne-Ardenne/Lorraine, les 5 établissements de l'enseignement supérieur et de la recherche (Université de Lorraine, Université de Strasbourg, Université de Reims, Université de Haute-Alsace et Université Technologique de Troyes) vont être amenés à travailler ensemble. Dès 2015, et avant même la constitution du nouvel exécutif régional, les présidents et les vice-présidents se sont rencontrés pour échanger et appréhender collectivement les dossiers qui font l'objet d'interactions fortes avec la nouvelle région. Ont également été organisées des rencontres thématiques avec les nouveaux élus régionaux : Jean-Luc Bohl (1^{er} vice-président), en charge de coopérations territoriales et transfrontalières, Valérie Debord (4^e vice-présidente) en charge de la démocratie territoriale et de l'enseignement supérieur, Lilla Mérabet (6^e vice-présidente) en charge de l'innovation et de la recherche, Gérard Cherpion (7^e vice-président) en charge de l'emploi, la formation et l'apprentissage ainsi que les présidents de commission : François Werner (enseignement supérieur et recherche), Véronique Marchet (formation professionnelle), Frédéric Pfliegersdoerffer (relations internationales et transfrontalières), Sylvain Wasserman (développement économique) et Isabelle Héliot-Couronne (innovation).

Dans ce contexte, Clotilde Boulanger a été chargée d'une mission d'expertise consistant à mener une comparaison synthétique sur les politiques régionales en faveur de l'enseignement supérieur et la recherche qui s'appliquaient avant et s'appliqueront dans le cadre de la Région Grand Est. Ces comparaisons portent sur tous les domaines des différentes actions menées (vie étudiante, recherche, innovation) et sur les trois schémas de spécialisation intelligente (S3) de façon à ce que l'établissement puisse être proactif dans les échanges avec la nouvelle collectivité.

Région **ALSACE**
CHAMPAGNE-ARDENNE
LORRAINE

UNE UNIVERSITÉ EN MOUVEMENT

DE NOUVELLES MISSIONS



« ÉGALITÉ ET DIVERSITÉ »

En réponse à l'obligation légale d'installation d'une mission spécifique de promotion de l'égalité entre les hommes et les femmes, la mission « égalité » a été repositionnée en mission « égalité et diversité », comportant un volet « promotion de l'égalité entre les hommes et les femmes ». Cette mission, confiée à Pascal Tisserant, a pour objectif de lutter contre les discriminations principalement fondées sur le sexe, la race ou l'origine ethnique, la religion ou la croyance, le handicap, l'âge ou l'orientation sexuelle ; et de promouvoir l'égalité et la diversité.

« INTÉGRITÉ SCIENTIFIQUE »

Dans l'esprit de la charte nationale de déontologie des métiers de la recherche adoptée, en janvier 2015, par la Conférence des Présidents d'Universités, l'Université de Lorraine a mis en place une délégation à l'intégrité scientifique, confiée à Jean-Paul Haton. Celui-ci aura la responsabilité de la mise en œuvre de cette charte, à travers la promotion de bonnes pratiques en recherche, la sensibilisation et la formation des personnels et étudiants, l'énoncé de repères déontologiques, la mise en place de procédures claires et connues de tous pour prévenir et traiter les écarts éventuels aux règles déontologiques.



« DÉFENSE ET SÉCURITÉ NATIONALE »

Suite au protocole d'accord de 2012 entre le Ministère de l'éducation nationale et de l'enseignement supérieur et de la recherche, et le Ministère de la défense, chaque université doit aujourd'hui disposer d'un Référent Défense et Sécurité Nationale afin de promouvoir au sein de son établissement la culture de défense et de sécurité nationale, de développer la sensibilisation et de faciliter la création et le développement de l'enseignement relatif à ces thèmes. Depuis le 1^{er} septembre 2015, l'Université de Lorraine a désigné Eddy Bajic qui a également en charge les relations avec les partenaires extérieurs sur cette thématique, à savoir le ministère de la défense, le rectorat, la gendarmerie nationale, l'Institut des Hautes Etudes de Défense Nationale et l'Institut Régional d'Administration.



« DÉVELOPPEMENT DURABLE »

Dans le cadre des actions de Développement Durable, Nick Ramalanjaona a été nommé chargé de mission, à compter de décembre 2015. Il a en charge notamment le pilotage de la poursuite de la mise en œuvre du Plan Vert des établissements d'enseignement supérieur, des actions relatives à la politique de déplacement de l'université et contribue à l'expertise de ce volet pour les dossiers immobiliers. Son activité transversale s'effectue en lien étroit avec le réseau des correspondants développement durable de l'établissement. Il représente l'université auprès du Comité de la transition écologique et énergétique de la CPU, ainsi qu'au sein du collectif pour l'intégration de la Responsabilité Sociétale et du Développement Durable dans l'enseignement supérieur et auprès des collectivités territoriales dans les instances et les démarches relevant de sa charge de mission.

« CultureS »

Nommé en décembre 2015, Alain Guyot, le nouveau chargé de mission CultureS, travaille en étroite collaboration et co-anime, avec Michel Robert, vice-président du conseil de la vie universitaire, la commission CultureS qui a désormais pour mission de promouvoir l'université comme lieu de production, de transmission et de diffusion des cultures, à la fois au sein de notre établissement à travers la réflexion et la mise en œuvre d'une politique culturelle mais également en qualité d'acteur sociétal, en lien avec les partenaires du territoire.



L'ENIM, 11^e ÉCOLE D'INGÉNIEURS

L'arrivée de l'École Nationale d'Ingénieurs de Metz (ENIM) au sein de l'Université de Lorraine, au 1^{er} janvier 2016, enrichit l'offre de formation d'une 11^e école et fait ainsi de l'Université de Lorraine le premier établissement français de formation d'ingénieurs. Cette intégration a fait l'objet d'une démarche progressive de regroupement actée dans le contrat pluriannuel de site lorrain de juin 2013. La mise en œuvre de ce contrat a conduit les deux établissements à définir les modalités d'association de l'ENIM aux missions de service public de l'université, par voie d'une convention (janvier 2014) puis d'un décret d'association en date du 17 décembre 2014. Le décret d'intégration (Journal Officiel du 13 septembre 2015), après validation au CNESER de juillet 2015, traduit la cohérence de la politique de site regroupant les acteurs de l'enseignement supérieur et de la recherche.



UN DIALOGUE DE GESTION PERMANENT

L'organisation de l'Université de Lorraine autour des collegiums et des pôles scientifiques conduit l'établissement et son Président à conclure les Contrats d'objectifs et de moyens (COM) avec chacune de ses structures de coordination, agissant pour les composantes et unités qu'elles regroupent, en cohérence avec le contrat de site lorrain 2013/2017. Pour chacun, le COM comprend des données de caractérisation assorties d'indicateurs d'activités et de performance, un projet stratégique et une feuille de route pour la période 2015-2017. Dispositif pluriannuel de pilotage, souple et adaptable, l'exécution du COM fait l'objet d'une évaluation annuelle. Des ajustements peuvent le faire évoluer, l'enrichir ou le compléter. Ce sont également des outils qui viennent alimenter la réflexion stratégique de l'établissement dans la perspective du futur contrat 2018- 2022. La signature de ces contrats 2015-2017 a eu lieu en mars 2015.

DES DISPOSITIFS INNOVANTS ET PERFORMANTS

VERS UNE AUTRE VISION DE LA SITUATION BUDGÉTAIRE ET DES CONVENTIONS

Les nouvelles modalités de gestion budgétaire et comptable publique pour les universités applicables au 1^{er} janvier 2016, ont nécessité la mise en place d'une nouvelle procédure interne d'élaboration du budget 2016, liée à une nouvelle approche ainsi qu'à une nouvelle structure budgétaire. Cette mise en œuvre a fait l'objet d'un important travail d'information et de formation de tous les acteurs au cours de l'année 2015.

L'Université de Lorraine s'est dotée d'un nouvel outil de gestion électronique des conventions (GECO), développé en interne, pour faire de notre université un établissement plus réactif, notamment pour les accords relativement simples ainsi que vis-à-vis de ses partenaires industriels et des enseignants-chercheurs, en offrant un système beaucoup plus fluide.

Etablissement pilote au niveau national, l'Université de Lorraine teste SINCHRO, outil de gestion des feuilles de temps partagé avec le CNRS. Il contribuera à la sécurisation des financements européens.

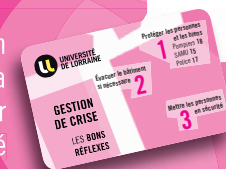


UNE MEILLEURE GESTION DU RISQUE

En 2015, l'Université de Lorraine s'est dotée de deux outils favorisant une meilleure gestion du risque. Un guide de présentation du dispositif de gestion de crise, depuis le déclenchement de l'alerte jusqu'à la conduite des opérations en passant par les dimensions d'alerte aux autorités publiques et de communication interne et externe, a été élaboré. Son objet est d'informer les personnels du circuit d'alerte et de la gestion des opérations.

Y a été associé, un dispositif de prévention, de réponse et d'évaluation face aux risques engendrés par l'ouverture croissante des systèmes d'information et à leur interconnexion (politique de sécurité des systèmes d'information).

Dès 2013, l'Université de Lorraine a mis en place un dispositif de Contrôle interne comptable et financier et a identifié un correspondant chargé d'animer et de piloter l'ensemble des opérations correspondantes. Ce rôle a été renforcé par la mise en œuvre de la Gestion budgétaire et comptable publique. Benoît Herr s'est vu confier cette mission organisée selon 4 axes : l'animation, le pilotage et la coordination des opérations de déploiement, de relais entre la structure de gouvernance et les services de préparation de la stratégie ; la sensibilisation et la formation à la maîtrise des risques financiers et comptables, à destination des acteurs opérationnels de la démarche ; l'assistance destinée à apporter un appui technique aux services ; le suivi en s'assurant de la réalité, de la cohérence et de la pertinence du dispositif mis en place par les services.



DES ESPACES REPENSÉS



Les opérations Plan Campus Lorrain visent à requalifier et dynamiser des campus existants pour créer de véritables lieux de vie, fédérer les grands campus de demain et accroître leur visibilité internationale. Véritables éléments fondateurs et structurants de l'établissement, elles se poursuivent d'année en année. 2015 marque un point d'étape important via l'aboutissement de deux volets incontournables de ce dispositif, avant le lancement, début 2016, de la construction du futur campus « biologie-santé ».

Un contrat de Partenariat Public-Privé (Université de Lorraine / Eiffage) a été signé en février 2015 pour la construction sur le Technopôle de Metz de deux bâtiments qui accueilleront l'UFR MIM (et les laboratoires associés) et le laboratoire LEM3 à l'horizon 2017.

La phase de finalisation de l'Institut Jean Lamour s'est achevée fin 2015 après avoir fait l'objet d'un travail complémentaire pour mobiliser de nouveaux Fonds Européens de Développement Régional. Le bâtiment a été remis à l'Université de Lorraine.

L'ASSOCIATIF ÉTUDIANT À L'HONNEUR AVEC LA VISITE DE NAJAT VALLAUD-BELKACEM

Najat Vallaud-Belkacem, ministre de l'Éducation Nationale, de l'Enseignement Supérieur et de la Recherche, accompagnée de Patrick Kanner, ministre de la Ville, de la Jeunesse et des Sports, ont profité d'un déplacement officiel en Lorraine, le 1^{er} juin, pour visiter l'épicerie sociale et solidaire étudiante Agoraé et échanger avec l'équipe politique de l'université, des représentants de collectivités locales et territoriales, ainsi qu'un panel d'étudiants, engagés dans les différents conseils de l'établissement (l'Université de Lorraine compte 172 étudiants élus), du CROUS, dans le milieu sportif, l'entrepreneuriat ou encore dans les nombreuses associations.



CONNECTER INNOVATION ET FORMATION

STAGE EN POCHE : UN DISPOSITIF D'AIDE À L'INSERTION PROFESSIONNELLE

L'événement Stage en poche, organisé le 17 Novembre à Nancy et le 1^{er} décembre à Metz a accueilli les étudiants et les acteurs du monde socioéconomique.

Ces forums ont permis aux étudiants de rencontrer de potentiels employeurs, et de se placer dans une situation réelle de recrutement, tout en bénéficiant du soutien du service d'aide à l'insertion professionnelle pour la réalisation d'un CV. Pour les employeurs cela a été l'opportunité d'établir un contact direct, primordial, avec les étudiants.

Ces journées sont organisées en partenariat avec la Ville de Metz, la Ville de Nancy, la Chambre de commerce, d'industrie et de services territoriale de la Moselle, la Chambre de commerce et d'industrie territoriale de Meurthe-et-Moselle, le Grand Nancy, la Maison de l'emploi du Grand Nancy, les directions territoriales Moselle et Meurthe-et-Moselle de Pôle emploi.



CAP SUR L'ENSEIGNEMENT SUPÉRIEUR

L'Université de Lorraine et l'Académie de Nancy-Metz, en partenariat avec le CROUS-Lorraine et l'ONISEP Lorraine, ont organisé le 20 mars 2015 à Nancy et à Metz une journée d'information Cap sur l'Enseignement Supérieur destinée aux lycéens de première. À travers différents ateliers de 30 minutes, les 5 500 lycéens participants à l'opération ont pu obtenir des informations sur les qualités et les compétences nécessaires pour réussir et construire leur projet d'études, les débouchés, les passerelles, les poursuites d'études, etc. Ils ont aussi eu l'occasion de rencontrer des responsables de formation, des étudiants, des professionnels de l'information et de l'orientation et également de découvrir quelques aspects de la vie étudiante (bibliothèque, CROUS, services universitaires, etc.).

UNE JOURNÉE D'IMMERSION POUR LES FUTURS ÉTUDIANTS

Du 9 au 13 février 2015, l'Université de Lorraine a organisé la première édition de l'opération « Une journée à l'Université » destinée aux lycéens lorrains. Cette journée d'immersion, organisée à Nancy et sur le campus du Saulcy à Metz, avait pour objectif de leur faire découvrir l'université de l'intérieur avec ses campus et ses services aux étudiants. Ils sont venus de Stenay, Forbach, Neufchâteau, Thionville, Epinal, Saint-Dié, Lunéville, Metz ou Nancy. Par petits groupes, guidés par des étudiants, les lycéens ont pu assister à leur premier cours et bénéficier du retour d'expérience des accompagnateurs sur l'organisation des études et des examens.



JOURNÉES PORTES OUVERTES : QUE FAIRE APRÈS LE BAC ?

Du 31 janvier au 28 mars 2015, les campus de l'université ont ouvert leurs portes aux lycéens, aux étudiants et à leurs parents pour présenter leurs formations. Ils leur permettent d'obtenir des renseignements sur les différentes formations proposées, de rencontrer des étudiants actuellement en formation ou d'anciens étudiants, d'échanger avec les enseignants, de découvrir des équipements et même de visiter les bâtiments (amphis, salle de cours, etc.) ainsi que certaines cités universitaires.



LES RENDEZ-VOUS DES ACTEURS DE LA FORMATION, DE L'INSERTION ET DE L'ACCOMPAGNEMENT

Les Rendez-Vous s'inscrivent dans les questionnements auxquels les politiques publiques et les organismes d'insertion et de formation lorrains se trouvent confrontés. Cela demande une adaptation permanente des compétences des professionnels et dans certains cas une évolution de leurs pratiques ; qu'ils agissent au sein d'organismes d'accueil, d'information, d'orientation, de bilan, de formation (diplômante, qualifiante ou non), d'insertion ou d'accompagnement vers l'emploi ou la VAE. Au cours de l'année 2015, 12 matinées ont été organisées autour de 4 thématiques comme les pratiques et valeurs des pratiques de formations et d'insertion, l'alternance, l'Europe et les pratiques de formation, d'insertion et d'orientation, le triptyque insertion, orientation et formation accueillant plus de 400 personnes.

UNE CERTIFICATION PROFESSIONNELLE À L'IUT DE SAINT-DIÉ DES VOSGES

Le département Génie Électrique et Informatique Industrielle (GEII) de l'IUT de Saint-Dié des Vosges a remis sa première certification Siemens le 16 novembre 2015.

Le DUT GEII et la Licence Professionnelle A2I forment de futurs professionnels au domaine prisé des automatismes en s'appuyant, avec le soutien du groupe Siemens, sur un équipement de pointe.

Le programme de certification, mis en place l'an dernier par l'équipe enseignante vient de distinguer son premier diplômé. À l'heure actuelle, l'IUT de Saint-Dié-des-Vosges est la seule structure d'enseignement supérieur du Grand-Est à proposer cette certification, résultante d'un partenariat ancien et fructueux avec ce groupe industriel. Cela en fait l'établissement régional référent pour ce programme.

Dans ce cadre, les étudiants qui, en plus de leur diplôme universitaire, obtiennent la certification ont ainsi des profils très intéressants pour les entreprises utilisant ce type de matériel présent dans de nombreux secteurs d'activités. Un vrai plus pour nos étudiants vosgiens !



UN LIEN PÉDAGOGIQUE AVEC LES PROFESSIONNELS DU CINÉMA

Le 1^{er} avril 2015, les frères Dardenne, doubles lauréats de la Palme d'Or du Festival de Cannes, ont fait l'ouverture des rencontres du cinéma et de l'audiovisuel du Grand Est. Invités par l'Institut européen de cinéma et d'audiovisuel (IECA), ils ont prodigué aux étudiants de l'Université de Lorraine une leçon de cinéma, animée par Michel Ciment, directeur de la revue Positif. Vincent Lowy, directeur de l'IECA, a indiqué qu'il cherchait à développer un véritable lien pédagogique avec les professionnels, sur le mode des master class avec l'idée de ritualiser ce type de rencontres en invitant également des techniciens, des scénaristes ou des chefs opérateurs.



ORIENTATION ET INSERTION PROFESSIONNELLE : DES DISPOSITIFS POUR FAVORISER L'INTÉGRATION ET LA RÉUSSITE DES ÉTUDIANTS

7^e SÉMINAIRE PEC

L'Université de Lorraine a accueilli le 7^e séminaire national « Portefeuille d'Expériences et de Compétences » (PEC) les 24 et 25 septembre à Vandœuvre-lès-Nancy. Le PEC est un outil d'aide à l'orientation, d'aide au retour en formation, d'aide à l'insertion pour l'étudiant tout au long de sa formation et pour le salarié tout au long de sa vie. C'est également un outil de valorisation du parcours de formation et du parcours professionnel qui permet de faire le bilan, de construire un projet pour mieux communiquer. Cette année, plus de 35 universités étaient représentées.

LE PREMIER CONCOURS DE PLAIDOIRIE À METZ

Les 26 et 27 février 2015, l'Association des étudiants en droit et AES de Metz (ASSED) a organisé pour la première fois de son histoire, un concours de plaidoirie au sein de la Faculté de droit, économie et administration de Metz, en partenariat avec la ville de Metz. Six équipes d'étudiants en droit inscrits en L3 ou en Master 1 se sont affrontées, durant deux journées, sur un dossier qui leur a été communiqué un mois avant l'épreuve. Le jury composé d'avocats des barreaux de Metz, de Thionville et de Luxembourg, ainsi que de Monsieur le bâtonnier Marc Hellenbrand et de Maître Bernard Petit, ancien bâtonnier du barreau de Metz, de magistrats de la cour d'appel, de représentants de la ville de Metz et d'enseignants-chercheurs de la faculté a pu juger l'éloquence des équipes ainsi que leur capacité à adopter une stratégie de défense viable au vu du dossier qui leur a été soumis.



LE COLLÉGIUM LORRAINE INP – 3^e DU CLASSEMENT USINE NOUVELLE

Dans le classement Usine Nouvelle 2015, des 100 meilleures écoles d'ingénieurs en France, Lorraine INP se place en 3^e position de ce palmarès derrière Polytechnique et INP Grenoble. Cette très belle place est décrochée en partie grâce à l'excellence de sa recherche par laquelle le collégium des 10 écoles d'ingénieurs de l'Université de Lorraine se place en 1^{re} position avec une note globale de 81,5 / 100.



UN INGÉNIEUR ENSEM LAURÉAT DES TROPHÉES VEOLIA

Le concours « Trophées Performance » de Veolia récompense depuis 1998 les travaux les plus innovants réalisés par les étudiants en dernière année d'études. Raphaël Baubion étudiant à l'ENSEM Nancy a remporté le prix performance pour son projet sur la modélisation numérique de la performance à long terme des isolants de canalisations des réseaux de chauffage urbain : une application potentielle sur les 1 500 km de canalisation du réseau de chauffage urbain de Varsovie.

L'UNIVERSITÉ DE LORRAINE : MEILLEURE UNIVERSITÉ EN DROIT ÉCONOMIE GESTION

Avec un taux d'insertion professionnelle de 96 % et 83 % d'emplois stables, l'Université de Lorraine se classe première du top 20 des meilleures universités françaises dans le domaine « droit, économie, gestion ». Ce classement est le résultat de la dernière enquête sur l'insertion professionnelle des diplômés de 2011 de l'université réalisée par le ministère de l'Éducation nationale, de l'Enseignement supérieur et de la Recherche.

DEUX ÉTUDIANTS DE L'ENSAIA SÉLECTIONNÉS POUR PARTICIPER AU YOUTH AGRO SUMMIT EN AUSTRALIE

Sur 2000 candidatures dans le monde Mitra Kiani et Guillaume Flandin, élèves en deuxième année à l'école nationale supérieure d'agronomie et des industries alimentaires font partie des quatre jeunes français choisis pour participer au *Youth Agro Summit*, qui s'est déroulé l'été dernier à Canberra (Australie). La deuxième édition de ce sommet mondial invite les étudiants à s'engager dans la recherche de solutions agricoles durables au besoin mondial croissant pour les aliments sains et nutritifs.

Les deux lauréats ont proposé des solutions différentes, la future ingénieure en agroalimentaire prônant l'exploitation des algues riches en nutriments, en fibres et en fer. Guillaume Flandin a quant à lui misé sur les légumineuses comme les pois ou les lentilles pour répondre aux carences en protéines et vitamines A.



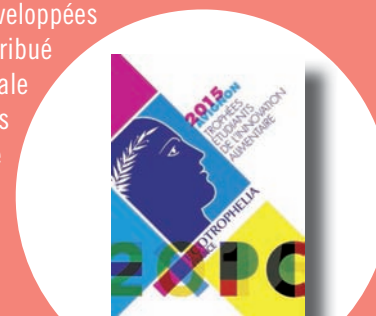
PRIX ET DISTINCTIONS : UNE RECONNAISSANCE DE L'EXCELLENCE

PRIX IBM FACULTY AWARD

Cette compétition internationale vise à promouvoir innovation pédagogique et collaboration scientifique dans des disciplines et thématiques clés, auprès des universités et grandes écoles. Lors de la remise de prix officielle par le président d'IBM France, le 9 juillet dernier, Rémi Badonnel, enseignant-chercheur à TELECOM Nancy et membre de l'équipe MADYNES du LORIA/INRIA, s'est vu décerner le prix « IBM Faculty Award » pour son projet sur le cloud computing et ses enjeux en matière de sécurité, qui s'inscrit dans le cadre de l'approfondissement Télécommunications, Réseaux et Services. Ce projet contribue à familiariser nos élèves-ingénieurs aux concepts fondamentaux du cloud computing, à la conception et au développement d'applications cloud, et aux problèmes de sécurité sous-jacents en lien avec nos dernières avancées en recherche.

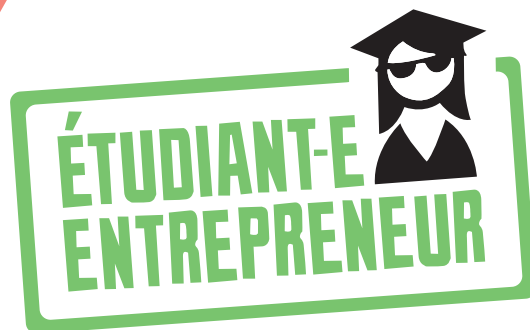
LA FRANCE LAURÉATE DU PALMARÈS ECOTROPHÉLIA EUROPE

La France fait partie des pays européens lauréats de l'édition 2015 du palmarès Ecotrophelia Europe organisé à Milan, le 6 octobre, en marge de l'Exposition Universelle. Cette manifestation, qui récompense des étudiants en Europe pour leurs innovations développées pour l'industrie agroalimentaire a attribué l'Ecotrophelia de Bronze à l'École nationale supérieure d'agronomie et des industries alimentaires (ENSAIA) de l'Université de Lorraine pour ses pépites croustillantes de légumineuses « Gréneo ».



LE STATUT ÉTUDIANT-ENTREPRENEUR

Le dispositif du PEEL se développe avec le statut étudiant-entrepreneur. Les étudiants sélectionnés dans le cadre du dispositif bénéficient d'un accompagnement du Peel sur leur projet entrepreneurial. Plusieurs Diplômes Universitaires liés à l'entrepreneuriat ont à cet effet été mis en place par l'Université de Lorraine pour compléter son offre de formation dans le domaine. L'équipe s'est étoffée grâce au recrutement d'un nouveau chargé de projet dont le rôle est essentiel : accompagner étroitement les étudiants-entrepreneurs, pour que l'idée initiale de ceux-ci se transforme en opportunité d'affaires. Dans ce travail de maturation, savoir gagner en compétence et se construire un écosystème est essentiel afin d'être acteur de son avenir.



HAPPEEL HOURS : DES RENDEZ-VOUS ÉTUDIANTS POUR DÉBATTRE SUR L'ENTREPRENEURIAT

Ce sont des rendez-vous incontournables d'étudiants, entrepreneurs ou non, de tous niveaux et de toutes filières, réunis pour débattre sur des thèmes liés à l'entrepreneuriat, encadrés par des professionnels de la création ! Au cours de l'année 2015, pas moins de 5 rencontres ont eu lieu autour des thématiques suivantes : l'accompagnement, les opportunités et le partage d'expériences à Nancy, Metz et Thionville.

L'ESPRIT ENTREPRENEURIAL : SENSIBILISER, FORMER ET ACCOMPAGNER À LA PRISE D'INITIATIVES

L'Université de Lorraine est la première université française pour le nombre d'étudiants entrepreneurs rapporté au nombre d'étudiants et pour le nombre absolu de créations d'entreprises par des étudiants accompagnés par le Peel. Le Pôle Entrepreneuriat Étudiants de Lorraine créé en 2011 bénéficie de résultats riches et encourageants, le bilan 2015 le démontre avec 45 entreprises créées.

Des journées de sensibilisation aux processus mis en œuvre dans l'action d'entreprendre ont eu lieu dans les IUT d'Épinal et de Nancy-Brabois séduisant plus de 760 étudiants.



L'INNOVATION PÉDAGOGIQUE OU COMMENT ENSEIGNER AUTREMENT

RÉAMÉNAGER L'ESPACE POUR ENSEIGNER AUTREMENT

Une seconde salle d'innovation pédagogique a vu le jour sur le Campus Lettres et Sciences Humaines à Nancy. Ces aménagements sont un pas de plus dans le projet du collégium sciences humaines et sociales : repenser les pratiques pédagogiques et imaginer le campus du futur. Il s'agit surtout de mettre à disposition un lieu qui invite à collaborer autrement avec des usages qui peuvent s'articuler autour des outils et inspirer de nouvelles pratiques mobilisables ailleurs.

Au travers de ces aménagements expérimentaux au sein de l'établissement, il s'agit aussi de démontrer les bienfaits d'une salle de classe que l'on peut s'approprier. Avec le cours expérimental ELIE, initiée par Audrey Knauf et Samuel Nowakowski, enseignants-chercheurs en sciences de l'information et de la communication, les étudiants ont pris conscience du bien-être auquel contribue un tel lieu. En instaurant une salle qui ne soit plus étanche, on s'en libère et on favorise l'extension du cours autour d'elle dans le temps et dans l'espace. La salle devient un lieu de ralliement, dans lequel l'étudiant se sent à la fois plus libre et plus responsable.



1^{re} SEMAINE DE FORMATION À LA CHIRURGIE ROBOTIQUE

La Faculté de Médecine, en partenariat avec la société STAN Institute propose des formations alliant l'apprentissage de la chirurgie robotique aux techniques de communication sécurisées, de Team Training utilisées dans l'aéronautique. Cinq stagiaires venant de Chine, d'Inde, d'Italie et d'Arabie Saoudite ont pu bénéficier de cette nouvelle méthode d'apprentissage.

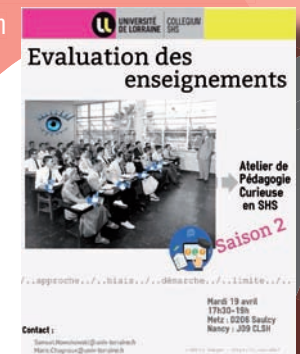
S'adressant aux chirurgiens et infirmières de blocs opératoires, ce programme de formation permet de réaliser l'équivalent de 10 interventions chirurgicales sur simulateur.



L'innovation pédagogique impulsée au sein de l'établissement concerne également la mutation des espaces pédagogiques, pour favoriser l'émergence de nouvelles pratiques pédagogiques et de travail.

LES ATELIERS DE PÉDAGOGIE CURIEUSE

La mutation des espaces pédagogiques s'inscrit dans une approche globale avec « *Les ateliers de pédagogie curieuse* » organisés par les UFR Sciences humaines et sociales de Metz et Nancy, afin d'encourager le partage d'expériences et la réflexion entre enseignants et professionnels de la pédagogie, toutes disciplines confondues.



LA CLASSE INVERSÉE

De nombreux enseignants de différentes disciplines (langue, biologie, mécanique, mathématiques, etc.) expérimentent la classe inversée. Selon eux, cette approche permet de s'adapter à l'hétérogénéité du niveau des étudiants et de faire face à la réduction du nombre d'heures en présentiel. Dans tous les cas, ils sont unanimes sur leur souhait de faire du temps présentiel un moment de rencontre plus intense favorisant les échanges et permettant aux étudiants de bénéficier d'un soutien plus individualisé. Ils constatent également une plus grande implication des étudiants dans l'apprentissage, sentiment partagé par les bénéficiaires de cette pratique. La classe inversée n'est pas une modalité pédagogique nouvelle, mais elle a fait une entrée remarquée dans l'enseignement supérieur.



OFF'SIM : LA PLATEFORME DE SIMULATION OFFICINALE

La pharmacie de demain est incarnée par le déploiement de la plateforme de simulation officinale de la faculté de Pharmacie. Ce nouvel équipement rendu possible grâce aux nombreux partenaires publics et privés fait entrer les formations proposées par la Faculté de Pharmacie dans une ère nouvelle, celle de la e-santé : jeux de rôles grandeur nature, analyses d'entretiens pharmaceutiques autour des nouvelles missions du pharmacien, *serious game* pour préparer les étudiants à la dispense de médicaments conseils.



CONNECTER INNOVATION ET FORMATION

ENSGSI, 48H POUR INNOVER : UN SUCCÈS QUI NE SE DÉMENT PAS

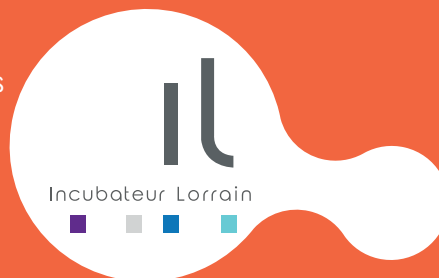
« 48 Heures pour faire vivre des idées » est une compétition étudiante reposant sur un dispositif pédagogique créé et animé depuis 16 ans par l'Ecole Nationale Supérieure en Génie des Systèmes et de l'Innovation (ENSGSI). Ce dispositif a pour objectif principal de favoriser l'ouverture à l'innovation et son déploiement en entreprises, tout en initiant les étudiants aux outils et méthodes stimulant la créativité et les étapes amont de l'innovation. L'équipe encadrante (composée d'enseignants, de chercheurs, de spécialistes métiers, de professionnels) incite les étudiants à travailler ensemble pour faire émerger de nouveaux concepts créatifs en réponse à des problématiques d'innovations et de développement de nouveaux produits confiés par des entreprises.



CONNECTER LES AMBITIONS ET LES POTENTIELS SCIENTIFIQUES

L'INNOVATION AU CŒUR DE L'INCUBATEUR LORRAIN

A l'occasion de ses 15 ans, l'Incubateur Lorrain a organisé des temps d'échanges avec des chercheurs qui ont participé à la création d'une entreprise valorisant leur résultat de recherche. 15 start-up, vitrines de l'innovation lorraine, ont présenté leur activité. Chercheurs et dirigeants d'entreprise ont fait le point sur cette aventure.



ACCÉLÉRER LE TRANSFERT DES DÉCOUVERTES VERS LE MONDE SOCIO-ÉCONOMIQUE : DES RELATIONS ÉTROITES ENTRE L'UNIVERSITÉ ET LA SATT GRAND EST

La SATT Grand Est est une société anonyme créée dans le cadre du Programme d'Investissements d'Avenir, dont les actionnaires sont l'Université de Lorraine, l'Université de Bourgogne, l'Université de Franche-Comté, l'Université de Technologie de Troyes, le CNRS, l'INSERM et la Caisse des Dépôts. La SATT a pour objectif d'investir dans des projets de maturation (R&D, études de marché) et de proposer des prestations en conseil et gestion de la propriété intellectuelle. Elle constitue un véritable guichet unique et de proximité ; ses services s'adressent aux chercheurs publics et privés. Ses moyens (60 M€ de dotation pluriannuelle de l'Etat) permettent de financer la maturation des technologies sélectionnées pour accélérer leur transfert vers le monde socio-économique. L'Université de Lorraine a signé la convention la liant à la SATT Grand Est. Les bénéfices attendus de la SATT visent à amplifier la détection dans les laboratoires de recherche pour aller plus loin dans la maturation de projets et la création de valeur et d'emplois, ce qui est un atout incontestable dans l'écosystème régional.



UNIVERSITÉ DE LORRAINE ET CNRS : LA TRADUCTION DES LIENS ET ENGAGEMENTS POUR 5 NOUVELLES ANNÉES

Le 12 janvier 2015, Alain Fuchs, président du CNRS et Pierre Mutzenhardt, président de l'Université de Lorraine ont signé officiellement la convention quinquennale liant les deux établissements et traduisant la stratégie scientifique lorraine. Les thématiques prioritaires communes aux deux établissements signataires sont une déclinaison de la stratégie de site commune à l'université, aux organismes nationaux de recherche et au CHU :

- Matériaux, énergie et procédés
- Mathématiques, STIC et leurs interactions
- Langues, Sciences humaines et sociales
- Terre et environnement
- Santé

Le CNRS et l'Université de Lorraine partagent 27 structures de recherche ou de service mixtes CNRS-Université de Lorraine, ainsi que 2 labex, 1 Equipex, le programme Istex.



David Meyre est professeur associé au Département d'Epidémiologie Clinique & Biostatistiques de la célèbre Université McMaster, à Hamilton au Canada. Ses recherches portent sur les gènes de prédisposition à l'obésité, leurs interactions avec les facteurs environnementaux et la réponse aux traitements de l'obésité. Il ambitionne pour AG.I.R. la mise en évidence de biomarqueurs prédictifs de l'obésité afin de concevoir des stratégies thérapeutiques personnalisées, en particulier pour les patients dont l'obésité est traitée chirurgicalement au CHRU de Nancy.



LUTTE CONTRE LE VIEILLISSEMENT : UN PROGRAMME PLURIDISCIPLINAIRE DE RECHERCHE ET D'INNOVATION

AG.I.R. (AGing, Innovation & Research) est le programme lorrain de recherches sur le vieillissement des organes et des tissus soutenu par le CHRU de Nancy, l'Université de Lorraine, la Région Lorraine et le Grand Nancy. Le lancement d'un appel d'offre international en juillet 2014 a été suivi par la constitution d'un comité scientifique international présidé par Pierre Corvol, professeur au Collège de France.

David Meyre, Français et Magnus Bäck, Suédois, sont les deux chercheurs sélectionnés pour AG.I.R.

Magnus Bäck est médecin-chercheur. Professeur associé en cardiologie, il dirige la recherche d'un Centre de médecine moléculaire du célèbre Institut du Karolinska à Stockholm en Suède. Ses recherches sont centrées sur les médiateurs lipidiques et les processus de calcification des vaisseaux et des valves cardiaques qui accompagnent le vieillissement. Sa priorité pour le programme AG.I.R. est la prévention de l'obstruction des artères et de certaines valves cardiaques.

Ces deux candidats ont retenu l'attention du comité scientifique grâce à leur niveau d'excellence, leur expérience managériale et leur volonté de s'intégrer dans le tissu scientifique lorrain.



LES FINANCEMENTS EUROPÉENS, INCONTOURNABLES POUR LES PROJETS DE RECHERCHE : UNE ANNÉE 2015 FERTILE

Les appels à projets européens permettent de financer une grande gamme d'actions en recherche et en formation. Ces projets européens sont l'occasion d'une reconnaissance des travaux des chercheurs mais surtout l'occasion de constituer un réseau international. Ils permettent, par exemple, l'échange de personnels entre laboratoires et l'accès à un vivier de post-doctorants. Le travail accompli à l'Université de Lorraine a permis la collaboration entre des disciplines très différentes notamment sur des thèmes liés à la transition énergétique. D'autres domaines ont également obtenus les précieux financements à l'instar d'un consortium de onze partenaires, coordonné par l'université de Dublin et impliquant le laboratoire CITHEFOR, équipe d'accueil du pôle scientifique BMS (Biologie, Médecine, Santé). Les laboratoires du pôle scientifique OTELO, dont la thématique majeure repose sur les géosciences ont obtenu plusieurs financements, témoignant de la préoccupation européenne vis-à-vis de sa dépendance en ressources minérales. Enfin, le projet smartNanoTox vise à développer des tests simples et économiques pour évaluer les dangers associés à l'exposition humaine ou animale à un nanomatériau particulier. Côté formation, le Master Erasmus-Mundus PERCCOM (Pervasive Computing and COMMunications for sustainable development) a accueilli en 2015 sa 3e cohorte et a organisé notamment son école d'été «Green IT» à la Faculté des Sciences et Technologies de Vandœuvre-lès-Nancy.

Steve Kremer, directeur de recherche Inria au sein de l'équipe Cassis du Loria a obtenu une bourse ERC Consolidator Grant, pour ses travaux portant sur la spécification et la vérification formelle de nouvelles propriétés de sécurité. Intitulée SPOOC, cette bourse va lui permettre d'approfondir ses recherches en recrutant les personnes qu'il estimera les plus compétentes pour travailler dans le domaine. Steve Kremer vient porter à six le nombre de personnes ayant obtenu une bourse ERC au LORIA.



PLATEFORMES SCIENTIFIQUES REMARQUABLES : LES LIEUX DE L'EXPÉRIENCE SCIENTIFIQUE ET DE LA COOPÉRATION

INSTALLATION D'UN ÉQUIPEMENT SCIENTIFIQUE DE PREMIER PLAN : LE TUBE DAμM À L'INSTITUT JEAN LAMOUR SUR LE CAMPUS ARTEM

Au sein d'un bâtiment neuf, entièrement dédié à la recherche scientifique, accueillant les chercheurs de l'Institut Jean Lamour (UMR Université de Lorraine – CNRS), le «tube» à ultravide DAμM a été livré en février. Ce grand équipement est un outil de premier plan dans les domaines des nanosciences et des nanomatériaux. Il permet d'étudier la matière à l'échelle du nanomètre (100.000 fois plus petit qu'un cheveu) mais aussi d'élaborer des matériaux nouveaux, complexes aux propriétés et fonctionnalités multiples. Il se compose d'un tube sous ultravide de 40 mètres de long et de 20 cm de diamètre, auquel s'ajoutent 30 mètres dédiés au transfert technologique vers les entreprises. 2015 a été l'année de livraison et d'installation de l'ensemble de ces équipements, qui constitue une plateforme unique en Europe.

Le programme d'équipements a bénéficié d'importants financements dans le cadre du Pacte Lorraine (Région Lorraine, Europe, Etat ainsi que le Grand Nancy, le CNRS et l'université).

INAUGURATION D'UNE PLATEFORME DE PRODUCTION D'ÉNERGIE RENOUVELABLE À ÉPINAL

En octobre 2015, les représentants de la Préfecture de la Région Lorraine, de l'Université de Lorraine, de la Région Lorraine, du département des Vosges et d'EDF, ont inauguré sur le campus Bois à Épinal un pilote de gazéification de biomasse pour la cogénération. Ce projet innovant permet l'optimisation de la gestion de l'énergie au niveau des territoires en favorisant la production simultanée de chaleur et d'électricité pour augmenter le rendement global (principe de cogénération) et favorise l'utilisation d'une énergie renouvelable : le bois.

Porté par le laboratoire LERMAB, le projet a bénéficié de financements à hauteur de 3,4 millions d'euros qui ont permis la construction du gazéifieur et sa mise en fonctionnement à l'échelle semi-industrielle, ainsi que la construction d'un bâtiment l'accueillant sur le campus bois à Épinal.

LES JARDINS DE LA MÉMOIRE ET DES SENS POUR LES MALADES ALZHEIMER

Au cœur de la ville de Nancy, le jardin thérapeutique « art, mémoire et vie » offre un environnement stimulant, aux patients atteints par la maladie d'Alzheimer, mais aussi à tous ceux qui les entourent. Ce jardin est prototypique car il répond à des critères de soins, où, en toute sécurité, les patients bénéficient d'un environnement stimulant sur le plan émotionnel car il apporte du plaisir ; sur le plan cognitif car la mémoire y est stimulée à chaque pas ; sur le plan social car il stimule les conversations entre patients, patients et soignants, soignants et visiteurs. De quoi expliquer l'intérêt de délégations étrangères : certains viennent du Japon ou des Etats-Unis pour visiter le jardin prototypique.

Plusieurs thèses de doctorat de troisième cycle sont en cours autour de ce lieu. Parmi elles, celle de Manon Yzoard, lauréate lorraine du concours Ma thèse en 180 secondes en 2014 qui montre que les œuvres d'art, non seulement ont un effet contemplatif, mais ont aussi un effet cognitif très intéressant pour les personnes qui présentent des troubles de la mémoire.



ORTOLANG : UN ÉQUIPEMENT D'EXCELLENCE AU SERVICE DES RESSOURCES TEXTUELLES

Le projet Outils et Ressources pour un Traitement Optimisé de la LANGue (ORTOLANG) offre une infrastructure informatique pour sauvegarder et archiver des corpus textuels, audio et vidéo. La première version de la plateforme web a ouvert ses portes en 2015. Si la totalité des fonctionnalités ne sera disponible qu'en 2016, il est d'ores-et-déjà possible de parcourir plusieurs corpus normalisés et enrichis.

ORTOLANG permet aux chercheurs de gérer facilement les corpus qu'ils produisent, et de les valoriser auprès des industriels comme des autres chercheurs.

L'ensemble des contenus est sécurisé au sein d'une architecture informatique élaborée avec les chercheurs du laboratoire Analyse et Traitement Informatique de la Langue Française (ATILF), du Laboratoire Lorrain de Recherche en Informatique et ses Applications (LORIA) et de l'Institut de l'Information Scientifique et Technique (INIST-CNRS). Les contenus les plus sensibles sont archivés de manière pérenne, c'est le cas par exemple d'enregistrements des années 60, très précieux pour observer les évolutions de la langue française.

ORTOLANG est un projet financé par le Programme Investissements d'Avenir en qualité d'équipement d'excellence. Il représente un investissement de 2,2 millions d'euros entre 2013 et 2016.

Ortolang
— Open Resources and Tools for LANGuage



COLLOQUES ET CONFÉRENCES : AU CŒUR DE LA VIE SCIENTIFIQUE DES LABORATOIRES ET DES COMMUNAUTÉS



LA SANTÉ EN ZONES RURALES : UNE RECHERCHE APPLIQUÉE

Dans le cadre de la MSH Lorraine et avec le soutien du programme Recherche & Territoires Ruraux, l'équipe du projet Medicamp a réalisé sur deux ans une recherche sociologique et anthropologique en zone rurale lorraine spécifiquement dans des secteurs qui conjuguent ruralité et déficit de professionnels de santé. Cette recherche a touché autant aux perceptions et aux pratiques du territoire et de la santé de populations résidant dans plusieurs zones rurales en Meuse, Moselle et dans les Vosges, qu'aux pratiques et difficultés de médecins généralistes et de professionnels de santé et de soins exerçant dans ces zones.

IMMIGRATION : RECHERCHE EN DROIT PUBLIC ET ACTUALITÉ

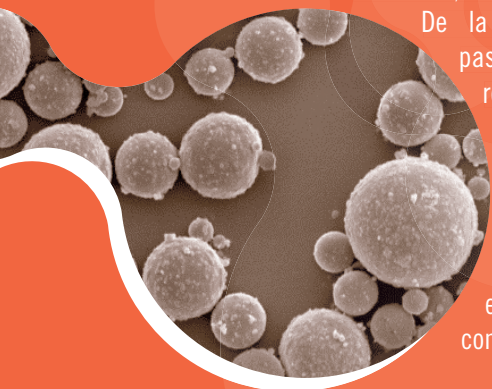
Sous la direction de Mathilde Claudel De Vito et Léandre Mve Ella, le laboratoire IRENEE, laboratoire de recherche en droit public du pôle scientifique SJPEG alimente la réflexion autour de l'immigration. Ce mot, pratiquement inconnu avant la III^e République, sature aujourd'hui l'espace public et alimente un certain nombre d'évidences partagées. Sous l'angle de la population, l'immigration pose la question du statut juridique de l'immigré. Sous celui du territoire, elle permet de voir les obstacles matériels érigés par les Etats afin de contrôler leurs flux migratoires. Enfin, sous l'angle du gouvernement, l'immigration interroge sur les politiques et les discours des acteurs dans la gestion du phénomène. Autant de questions que les participants à la journée d'étude organisée en novembre ont eu à manipuler et à étudier.



LES POUDRES ET MATÉRIAUX FRITTÉS SOUS LE REGARD DES SCIENTIFIQUES

Le colloque Science et Technologie des Poudres & Matériaux Frittés (STPMF) s'est déroulé en avril 2015 sur le campus ARTEM à Nancy. Ce colloque organisé par quatre laboratoires communs à l'Université de Lorraine et au CNRS (LRGP, LEM3, LIBIO et IJL) a permis de présenter les dernières avancées des recherches dans le domaine, et de favoriser les échanges entre chercheurs, équipementiers et utilisateurs.

De la cosmétique au nucléaire en passant par l'agroalimentaire, la recherche et le développement dans le domaine des poudres et des matériaux frittés permettent à ces industries de se démarquer de la concurrence, de créer de nouveaux produits, et ainsi d'afficher une meilleure compétitivité sur le marché mondial.



LA LORRAINE A ACCUEILLI LE COLLOQUE DE L'ASSOCIATION FRANÇAISE DU DROIT DU TRAVAIL

Chaque année, les rencontres d'automne de l'Association française du droit du travail (AFDT) réunissent une communauté de juristes, partenaires sociaux et représentants de l'Etat. Pour la première édition de ces rencontres en Lorraine (septembre 2015), les organisateurs ont fait face à une affluence sans précédent : plus de 400 demandes de communications. La raison d'un tel succès réside dans l'actualité politique. Le thème avait été proposé avant le projet de loi Macron mais les scientifiques étaient à l'avant-garde des évolutions en matière de droit du travail. Depuis, les médias se sont emparés de la parution de plusieurs rapports et ont sensibilisé le public aux questions qui occupent les spécialistes : la simplification du droit du travail et l'articulation entre la loi et la négociation collective.



COLLOQUE SGA 2015 : « DES RESSOURCES MINÉRALES POUR UN MONDE DURABLE » 700 CONGRESSISTES VENUS DU MONDE ENTIER

A l'occasion des 50 ans de la SGA (*Society for Geology Applied to Mineral Deposits*), la société savante a choisi de tenir son congrès biennal à Nancy, où s'était tenu le premier colloque international SGA en 1991. Si le colloque a mêlé chercheurs et industriels du monde entier, il a aussi accueilli étudiants et doctorants qui représentent un tiers des congressistes. 11 d'entre eux ont accompagné les visites sur le terrain organisées en Europe à l'issue du colloque. À l'heure où la société civile s'inquiète de la disponibilité des ressources et de l'impact de leur exploitation sur l'économie et sur l'environnement, le traitement des minerais est au cœur des problèmes d'un « monde durable ».



CYCLE DE CONFÉRENCES « QUESTIONS DE MIGRATIONS »

Les chercheurs du Pôle Scientifique Connaissance, Langage, Communication, Sociétés de l'Université de Lorraine ont proposé au grand public un cycle de conférences et colloques autour de la question des migrations.

Novembre et décembre ont été les mois du débat et du retour aux aspects fondamentaux à la fois historiques, sociologiques, culturelles, littéraires, politiques, éthiques, linguistiques. Ces rendez-vous réguliers ont permis aux chercheurs de chaque discipline d'aborder la question afin d'éclairer les débats actuels.



PRIX ET DISTINCTIONS : LES CHERCHEURS LORRAINS À L'HONNEUR

QUATRE ENSEIGNANTS-CHERCHEURS NOUVEAUX MEMBRES DE L'INSTITUT UNIVERSITAIRE DE FRANCE

L'Institut Universitaire de France (IUF) désigne un ensemble d'enseignants-chercheurs sélectionnés par un jury international pour la qualité exceptionnelle de leurs recherches, appelés membres, bénéficiant d'une décharge à hauteur de deux tiers de leurs charges d'enseignement, d'une prime et d'une dotation budgétaire. Il existe deux catégories de membres, les juniors et les seniors. Quatre enseignants-chercheurs de l'Université de Lorraine ont été nommés membres de l'Institut Universitaire de France à compter du 1er octobre 2015, pour une durée de 5 ans.



**Claire Gaiani, maître de conférences
au Laboratoire d'ingénierie des
biomolécules (laboratoire LIBIO – pôle A2F),
membre junior de l'IUF**

Ingénieurs et chercheurs sont actuellement en quête de systèmes alimentaires pour améliorer la santé. Une solution serait de structurer des poudres laitières permettant une meilleure stabilisation et disponibilité de composés bioactifs (vitamines, enzymes...) et/ou de bactéries (probiotiques). Le projet de Claire Gaiani est donc axé sur la caractérisation multiéchelle des microparticules laitières, les interactions entre matrices laitières et bactéries probiotiques, les liens procédé / structure / fonction des poudres contenant les bactéries probiotiques. L'objectif appliqué de ce projet est de développer de nouveaux aliments fonctionnels par incorporation de bactéries vectorisées dans des matrices d'origine laitière.



**Roger
Pouivet, professeur au
laboratoire Archives Poincaré (UMR
Université de Lorraine - CNRS),
membre senior de l'IUF**

L'épistémologie des vertus porte sur les qualités humaines garantissant nos croyances. Elle met à la fois l'accent sur les facultés fiables dans la production des croyances garanties et sur les dispositions indispensables à un individu ou une communauté pour accroître leurs chances d'atteindre la vérité. Roger Pouivet s'efforce de contribuer à l'important travail qui a été fait dans le renouvellement de l'épistémologie contemporaine et évalue le rôle que l'épistémologie des vertus pourrait jouer dans l'anthropologie métaphysique, la philosophie de la religion, la théologie philosophique et la philosophie de l'art.



**Stéphanie Caharel, maître
de conférences au Laboratoire
InterPsy (laboratoire du pôle scientifique
GLCS), membre junior de l'IUF**

Son projet de recherche s'inscrit dans le domaine d'étude sur des mécanismes fonctionnels et neurophysiologiques impliqués dans la perception et la reconnaissance des visages. Il s'articule autour de deux axes principaux. Le premier vise à clarifier la dynamique spatio-temporelle de la reconnaissance des visages au moyen de mesures électro-encéphalographiques obtenues au cours de stimulations visuelles périodiques rapides. Le deuxième axe porte sur l'étude de marqueurs électro-physiologiques dans le but d'évaluer l'impact du traitement neurochirurgical sur les mécanismes cérébraux de reconnaissance des visages et améliorer le pronostic post-opératoire.



**Jean-Yves Marion, professeur au
Laboratoire lorrain de recherche en
informatique et ses applications (LORIA, UMR
Université de Lorraine - CNRS - Inria), membre
senior de l'IUF**

Le projet porte à la fois sur l'informatique fondamentale et sur la sécurité. Sur un pan plus théorique de l'informatique, Jean-Yves Marion travaille sur la complexité implicite des calculs ; et s'intéresse à ce qui est calculable lorsque les ressources de calcul sont limitées. L'objectif est de comprendre le lien entre le flot d'information dans un calcul et la complexité de ce dernier. Il travaille également sur les virus informatiques et les programmes auto-modifiants. Il s'agit de développer des outils pour détecter et identifier des comportements malveillants comme ceux des virus, des botnets, etc.



CHERCHEURS ET DOCTEURS À L'HONNEUR DE LA RÉGION LORRAINE

Le Conseil Régional de Lorraine a récompensé en 2015 deux docteurs et une chercheuse de l'Université de Lorraine pour la qualité et la portée de leurs travaux. Destinés « à encourager les doctorants et à récompenser les carrières scientifiques confirmées », ces prix soulignent notamment leur contribution à l'économie, à la société et à l'attractivité de la Lorraine.

Prix de la Thèse, filière scientifique : Adrien Krähenbühl

Jeune chercheur en informatique, Adrien Krähenbühl est l'auteur de la thèse « *Segmentation et analyse géométrique : application aux images tomographiques de bois* ». Il propose une nouvelle approche et un logiciel pour déterminer la position et le contour 3D précis des nœuds dans les images de troncs d'arbres obtenues par scanner à rayons X. Encadré par des chercheurs du Loria (Université de Lorraine, Inria, CNRS), il a aussi collaboré avec les membres du Lerfob (INRA/AgroParisTech).


Prix de la Thèse, filière sciences humaines et sociale : Lucas Del Biondo

Docteur en géographie, Lucas Del Biondo est distingué pour ses travaux sur « *les stratégies de recomposition urbaine soutenable des anciens territoires industrialo-urbains. Etude du territoire franco-luxembourgeois de la haute vallée de l'Alzette* ». Réalisé au sein du laboratoire LOTERR, son travail de thèse porte en particulier sur le redéveloppement urbain mixte de la friche luxembourgeoise de Belval-Ouest.


Prix du Chercheur, Claire Gaiani

Maître de Conférences au LIBio, Claire Gaiani est récompensée pour ses recherches sur « la formulation de nouveaux aliments fonctionnels : compréhension des mécanismes entrant en jeu lors de l'encapsulation de bactéries probiotiques ». Elles visent notamment à structurer des poudres laitières permettant d'améliorer l'activité de molécules bioactives d'intérêt et/ou de bactéries probiotiques.

UN TRAVAIL DE RECHERCHE SUR LA CATHÉDRALE DE VERDUN A OBTENU LE PRIX AUGUSTE PROST POUR LA VALORISATION DU PATRIMOINE LORRAIN



Michaël GEORGE, doctorant de l'Université de Lorraine rattaché au laboratoire HISCANT-MA, Histoire et cultures de l'antiquité et du moyen-âge, est le lauréat 2015 du Prix Auguste Prost pour son ouvrage intitulé « La Cathédrale de Verdun des origines à nos jours. Étude historique et sociale d'un édifice à l'architecture millénaire ». Michaël GEORGE propose une synthèse sur l'histoire et l'architecture de la cathédrale Notre-Dame de Verdun. Riche de près de 150 illustrations, ce travail a notamment bénéficié du concours du photographe professionnel Gérard Coing qui, tout au long de sa carrière, a mis son talent au service de la mise en valeur du patrimoine lorrain.



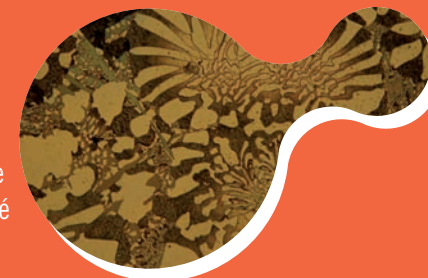
Le prix Auguste Prost est décerné chaque année par l'Académie des Inscriptions et Belles Lettres et récompense des auteurs d'ouvrages s'intéressant à l'histoire de la Lorraine.

LE PRIX DE LA RECHERCHE CLINIQUE DU CHR METZ THIONVILLE POUR UN PROJET ENTRE MÉDECINE ET SCIENCES HUMAINES

Emmanuelle Simon, ingénieur de recherche au Centre de recherche sur les médiations (CREM) et le rhumatologue Didier Poivret ont obtenu le prix de la recherche clinique pour des travaux communs autour de l'évaluation du protocole SIOUX. Le projet « COM-PATIENTS : Comprendre les comportements et les savoirs des patients dans le contexte du protocole SIOUX » a été choisi par le CHR Metz-Thionville, dans le cadre d'un financement destiné à encourager les collaborations entre les Centres hospitaliers régionaux (CHR) mosellans et le monde de la recherche. Alors que les traitements de l'ostéoporose sont très efficaces à condition d'être associés à des comportements particuliers (alimentation, activité physique...), les médecins constatent qu'après un an, la prise des médicaments peut paraître inutile. Le protocole SIOUX entend apporter différentes réponses à ce problème par la tenue d'un carnet de santé, l'instauration de rencontres pour favoriser la coopération entre médecin et pharmacien, et un cycle d'éducation thérapeutique sur la base de rendez-vous réguliers avec les patients.

LE PRIX JACQUET 2015 DE LA MEILLEURE IMAGE DE MICROSTRUCTURE

Organisé par la SF2M (Société Française de Métallurgie et de Matériaux), le prix Jacquet récompensant la meilleure image de microstructure a été attribué à Nathalie Siredey du laboratoire LEM3 (UMR Université de Lorraine - CNRS)



JEANNE PELLERIN : PRIX DE LA MEILLEURE PUBLICATION DE LA REVUE COMPUTERS & GEOSCIENCES

La publication de Jeanne Pellerin intitulée «*Automatic surface remeshing of 3D structural models at specified resolution: A method based on Voronoi diagrams*» a obtenu le Prix de la Meilleure Publication 2014 de la revue Computers & Geosciences. Jeanne PELLERIN a obtenu sa thèse de doctorat au laboratoire GeoRessources (UMR CNRS - UL - CREGU) sous la direction de Guillaume Caumon de l'équipe «Modèles géologiques et géochimiques» de Georessources et de Bruno Lévy (INRIA Nancy Grand Est). Elle a rejoint le *Wierstrass Institute for Applied Analysis and Stochastics* (WIAS) à Berlin pour continuer ses recherches sur la thématique du maillage de structures complexes pour le calcul scientifique.



MÉDAILLE DE LA SIM REMISE À LEV FILIPPOV

La Société de l'Industrie Minérale a attribué à Lev FILIPPOV, chercheur au laboratoire GeoRessources, professeur à l'ENSG, sa médaille pour sa contribution significative aux activités de la SIM en matière de recherche en valorisation des minerais, et à la formation des étudiants pour l'industrie minière. La remise de la médaille a été effectuée lors de la cérémonie d'ouverture du congrès de la SIM à Mons (Belgique) le 21 octobre 2015.

PRIX M&M MEETING

Ce prix a été accordé par The Microscopy Society of America (MSA) pour l'article «*Characterization of a Sub-Grain Boundary Using Accurate Electron Channeling Contrast Imaging* ». Haïthem MANSOUR est en 3^e année de doctorat au LEM3 dans l'équipe 3TAM. Il contribue activement au développement de nouveaux outils de caractérisation fine de la microstructure des matériaux en Microscopie Electronique à Balayage et à la compréhension des relations microstructure-propriétés de matériaux.



BENOIT IUNG, CHERCHEUR AU CRAN, LAURÉAT DU PRIX DE SERVICE DU FRENCH NATIONAL MEMBER ORGANISATION

Benoît Iung, du Centre de recherche en automatique de Nancy (CRAN, UMR CNRS - Université de Lorraine), est lauréat du prix de service du French National Member Organisation. Les travaux de Benoît Iung portent sur le maintien en conditions opérationnelles (MCO) de systèmes ou objets majoritairement industriels, et ceci en regard de leurs performances et services attendus. Les recherches se basent sur l'état réel des composants (à partir de données capteurs) et de l'évolution de leur état.

Un laboratoire commun (LabCOM) intitulé PHM-FACTORY avec la PME PREDICT a d'ailleurs été sélectionné par l'ANR en début d'année 2015. PREDICT vend du service et deux progiciels pour mettre en œuvre sur des systèmes industriels des solutions PHM (diagnostic, pronostic, décision).

PRIX DE THÈSE HAÛY-LACROIX 2015

Le 25 juin 2015, Marjorie Etique a reçu le prix de thèse Haüy-Lacroix et a présenté ses travaux de thèse effectués au LCPME (UMR CNRS - Université de Lorraine) devant le comité de la Société Française de Minéralogie et Cristallographie. Ses travaux ont porté sur les «*Effets de l'activité bactérienne réductrice du fer ferrique et des nitrates sur les transformations des produits de corrosion magnétite et sidérite de l'acier non allié*». Le Prix Haüy-Lacroix distingue un jeune chercheur dont les travaux de doctorat se signalent par leur originalité et leur qualité, dans les domaines portant sur la minéralogie, la géochimie, les sciences des matériaux, l'étude des minéraux dans leur contexte pétrologique et géologique, la cristallographie.



SOPHIE MÉNARD REÇOIT LE PRIX DU MEILLEUR LIVRE DE L'ASSOCIATION CANADIENNE DES ÉTUDES FRANCOPHONES DU XIX^e SIÈCLE

Sophie Ménard, post-doctorante au Centre de recherche sur les médiations (CREM), s'est vu décerner le Prix du meilleur livre de l'Association canadienne des études francophones du XIX^e siècle, pour son ouvrage *Émile Zola et les aveux du corps. Les savoirs du roman naturaliste*.

Sophie Ménard a consacré sa thèse à l'œuvre d'Émile Zola. Docteur de l'Université du Québec à Montréal et de l'Université Paris-Ouest Nanterre, Sophie Ménard a choisi de poursuivre ses recherches post-doctorales à l'Université de Lorraine. Depuis la parution de l'ouvrage, Sophie Ménard travaille avec Marie Scarpa et Jean-Marie Privat (tous deux professeurs au CREM) au développement d'une théorie anthropologique des genres narratifs.

ASTRID PINZANO MÉDAILLE DE BRONZE CNRS 2015

L'arthrose s'attaque au cartilage. Pour remédier à cela Astrid Pinzano-Watrin, chargée de recherche CNRS, cherche à produire un implant cartilagineux à partir de cellules souches afin de remplacer le cartilage endommagé. La médaille de bronze récompense le premier travail d'un chercheur, qui fait de lui un spécialiste de talent dans son domaine. Cette récompense représente un encouragement du CNRS à poursuivre des recherches bien engagées et déjà fécondes.



LE PRIX INRIA-ACADÉMIE DES SCIENCES SALUE LE PARCOURS PROFESSIONNEL DE VÉRONIQUE CORTIER

Véronique Cortier, directrice de recherche CNRS dans l'équipe Cassis (Loria) a reçu le prix Inria - Académie des Sciences du jeune chercheur. Ce prix récompense son brillant parcours professionnel dont le sujet de recherche répond aux préoccupations sociétales actuelles. Travaillant sur la vérification automatique de programmes, notamment sur l'analyse des protocoles de sécurité, elle a conçu, en collaboration avec d'autres chercheurs, le logiciel Belenios. Ce logiciel de vote électronique open-source garantit, en plus de la confidentialité du vote, sa vérifiabilité. Il a abouti à la signature de plusieurs partenariats industriels. Véronique Cortier est la deuxième femme à avoir obtenu le prix Académie des Sciences du jeune chercheur, remis le 6 octobre 2015.



L'INGÉNIERIE SYSTÈME AU MEILLEUR NIVEAU

Suite à leurs efforts depuis plusieurs années, tout particulièrement amplifiés en 2014, pour la structuration et l'animation de la recherche en Ingénierie système, trois enseignants-chercheurs de l'Université de Lorraine viennent d'être honorés par une nomination à l'*INCOSE Outstanding Award 2015*, association professionnelle internationale. Frédérique Mayer, maître de conférences à l'ENSGSI et à l'ERPI (équipe d'accueil du pôle EMPP), Éric Bonjour, professeur à l'ENSGSI et à l'ERPI ainsi que Hervé Panetto, professeur à Telecom-Nancy et au CRAN (UMR Université de Lorraine - CNRS) ont été les lauréats de ce prix qui récompense leur engagement et la place importante de l'ingénierie au sein de l'Université de Lorraine en recherche comme en formation.

VALORISER LA RECHERCHE ET CRÉER DES LIENS POUR UNE RECHERCHE AU CŒUR DE LA SOCIÉTÉ

COMMERCIALISER LA RECHERCHE EN CARACTÉRISATION DES MATÉRIAUX : AMBITIONS ET RÉALISATIONS DE LA START-UP PROVISYS ENGINEERING

Installée dans les locaux de la Faculté des Sciences et Technologies à Vandœuvre-lès-Nancy et accompagnée par l'Incubateur Lorrain, ProViSys Engineering conçoit et installe des appareils destinés à caractériser des matériaux. La société offre également des prestations de service autour de la VidéoTraction. Cette technologie est le fruit des recherches de Christian G'Sell, professeur émérite de l'école des Mines de Nancy. La VidéoTraction permet d'effectuer des mesures précises et sans contact sur des matériaux soumis à différents traitements mécaniques. Kamel Ledra, le directeur de ProViSys, souhaite développer l'activité autour d'une nouvelle technique dont le brevet a été déposé par le Laboratoire matériaux optiques, photonique et systèmes (LMOPS) et l'Institut Jean Lamour : la mesure conjointe par VidéoTraction et par spectroscopie Raman. L'entrepreneur se tourne alors vers l'Incubateur Lorrain, avec l'aide duquel il est lauréat régional « en émergence » du concours i-Lab avant de parvenir à l'audition nationale pour le prix i-Lab « création-développement ».

Aujourd'hui, ProViSys travaille avec des laboratoires privés de l'industrie automobile ou du secteur de l'énergie, des laboratoires de recherche universitaire ou des laboratoires publics. Elle compte obtenir les accréditations nécessaires pour travailler avec les industries aéronautique et aérospatiale.

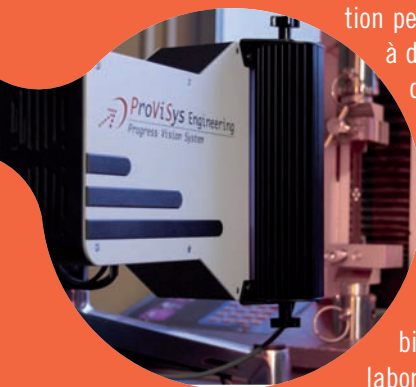
DE NOUVELLES OPPORTUNITÉS POUR LES MATÉRIAUX : INAUGURATION DU LABCOM LEMCI

Avec le soutien financier de l'ANR, et l'appui du pôle de compétitivité Materialia, l'inauguration du LabCom LEMCI le 21 octobre 2015 marque une étape importante dans la coopération entre le LEM3 (UMR Université de Lorraine-CNRS) et CIMULEC, une PME lorraine.

Le bon fonctionnement d'un satellite ou d'un avion de chasse repose sur des circuits imprimés produits en très petite quantité dont la fiabilité doit être maximale. Durant longtemps, la conception de tels dispositifs s'est appuyée sur la production de prototypes successifs jusqu'à ce que l'expérience démontre la capacité du circuit imprimé à résister aux contraintes qu'il rencontrerait en conditions réelles. Le recours à la simulation informatique pourrait déboucher plus rapidement sur des prototypes fiables. Tel est l'objectif du LabCom LEMCI. Grâce à un financement de l'Agence Nationale de la Recherche, les deux partenaires se donnent trois ans pour poser les bases d'un futur pôle d'excellence autour des circuits imprimés.

START-UP BIOLIE : EXTRACTION ET VALORISATION DES COPRODUITS BIOLOGIQUES

Les résidus de salade, les rafles de maïs, la racine de chicorée, les pétales de crocus ou la graine de sapin des Vosges : autant de produits naturels souvent considérés comme des déchets de différentes industries. Pourtant, ces coproduits renferment des ingrédients aux propriétés cicatrisantes, anti-âges ou apaisantes... À condition de savoir les extraire sous forme d'huiles, de phases aqueuses ou de tourteaux solides. C'est la promesse de la technologie d'extraction aqueuse assistée par des enzymes mise au point par Lionel Muniglia et Guillaume Ricochon. Nicolas Attenot s'est associé aux deux chercheurs pour fonder la société Biolie. La start-up opère déjà sur les marchés des cosmétiques, de la nutraceutique et de la nutrition. La société propose aux marques comme aux ingrédients, des produits et des services compatibles avec les labels bio. Biolie développe et produit également ses propres ingrédients, en s'appuyant sur les travaux de recherche et développement menés à l'université.



LE DOCTORAT, DIPLÔME PHARE DE L'UNIVERSITÉ DE LORRAINE

UN LABEL POUR LA PRÉPARATION À L'ENSEIGNEMENT SUPÉRIEUR POUR LES DOCTORANTS DE L'UNIVERSITÉ

Depuis 2014, afin de valoriser les compétences acquises au cours du doctorat, les doctorants - et docteurs - qui le souhaitent peuvent candidater au label « enseignement supérieur ». La candidature n'est pas systématique et se fonde sur une démarche personnelle. Le label valide un travail de réflexion sur la propre pratique des doctorants, enseignants débutants. Ce label est particulièrement destiné aux doctorants dont le projet professionnel se fonde sur la carrière d'enseignants-chercheurs. L'acquisition des compétences liées à l'enseignement sont directement mises en œuvre dans le cadre des enseignements assurés au cours du parcours de thèse.

Le label « enseignement supérieur » est mis en œuvre conjointement par le Collège Lorrain des Études Doctorales (CLED) et l'École supérieure du professorat et de l'éducation de Lorraine (ESPE). Les lauréats 2015 se sont vus remettre leur label à l'occasion de la cérémonie de rentrée.



MANON HOUBRE, DOCTORANTE LORRAINE À LA TÊTE DE LA CJC

Manon Houbre, 24 ans, est doctorante en histoire ancienne, en 3^e année de doctorat à l'école doctorale Stanislas. Depuis mai 2014, elle préside l'association Par(en)thèse, qui regroupe les doctorants et jeunes docteurs de l'école doctorale. Par(en)thèse permet aux doctorants et doctorantes de se rencontrer, de rompre l'isolement, d'échanger sur différentes thématiques lors de journées « jeunes chercheurs », ou encore d'apéros scientifiques et afterwork qu'elle organise régulièrement. Depuis plus d'un an, l'association est membre de la Confédération des jeunes chercheurs (CJC). La CJC a pour but principal de valoriser le doctorat en tant qu'expérience professionnelle, de faire reconnaître l'importance des compétences acquises par les jeunes chercheurs et cherche à améliorer leurs conditions de travail. Le 25 octobre 2015, les associations membres de la CJC ont voté pour renouveler leur bureau et c'est Manon Houbre qui a été élue présidente, pour un mandat d'un an, non renouvelable. Elle est la première présidente de la CJC issue de l'Université de Lorraine. Cette élection représente pour elle une belle opportunité de défendre le doctorat au niveau national et lui permet de créer un réseau associatif également au titre de l'association Par(en)thèse.



JASMINE HERTZOG, UNE DOCTORANTE PRIMÉE AUX TROPHÉES MC6

Le principe du projet est de permettre l'amélioration du processus de fabrication de biohuiles et biocarburants obtenus à partir de la transformation de plantes non-comestibles. Lors de la finale du Trophée mc6, qui s'est déroulée le jeudi 3 décembre au CESCO de Metz, Jasmine HERTZOG, doctorante au LCP-A2MC s'est illustrée en remportant la 3^e place du concours pour son projet intitulé « Carburez Vert ! ». Le principe est de permettre l'amélioration du processus de fabrication de biocarburants à l'aide de la caractérisation par spectrométrie de masse.



CONNECTER LES ESPACES ET RÉDUIRE LES DISTANCES



LANCEMENT DU LIA ENTRE LA LORRAINE ET RABAT

Les Laboratoires Internationaux Associés (LIA) sont des structures pour mener à bien des projets scientifiques internationaux. L'Université de Lorraine dispose de plusieurs LIA partagés avec les établissements de recherche et des universités partenaires. Le lancement du LIA entre l'Université de Lorraine et l'Université internationale de Rabat a permis de tracer les lignes du partenariat entre les deux établissements mais aussi avec d'autres universités de Rabat. Cette rencontre a également développé la thématique des big data (avec les laboratoires lorrains LORIA et CRAN). La vocation de ce partenariat est de déployer des relations équilibrées entre les différentes communautés scientifiques des deux pays.

44% des docteurs sont de nationalité étrangère / ils représentent 47 nationalités



DES RELATIONS DE LONGUE DATE AVEC DES UNIVERSITÉS CHINOISES

Malgré les kilomètres, des relations de longue date et des partenariats bien enracinés unissent l'Université de Lorraine, l'Université de Wuhan et l'Université technologique de Wuhan, principalement dans le domaine de la santé. Il existe depuis de nombreuses années des collaborations avec la Faculté de Médecine et depuis 2012, la Faculté de Pharmacie accueille des doctorants de la Faculté de Pharmacie de l'Université de Wuhan. Ainsi en 2015, l'équipe d'accueil CITHEFOR a accueilli 3 doctorants chinois. Ces étudiants sont financés par le gouvernement chinois (*China Scholarship Council*) après une sélection drastique incluant l'évaluation du sujet de thèse proposé. Ils ont ensuite la possibilité d'effectuer leurs trois années de doctorat dans le laboratoire ayant proposé le sujet de thèse.



En France, les Doctoriales, organisées par l'Université de Lorraine, visent à valoriser et encourager le développement des compétences des docteurs, autres que celles liées à leur spécialité académique (gestion de projet, prise de conscience de son environnement professionnel et socio-économique...). En Chine, la vision du doctorat est plus traditionnelle : le doctorant est spécialiste de son domaine, il est proche de son directeur de thèse, dans un concept d'imitation du maître. Ce modèle n'envisage pas de développer autrement des compétences complémentaires. C'est pourquoi le projet d'exporter les Doctoriales à Wuhan est né. Et avec elles, la démarche « compétences transverses » dans la formation doctorale chinoise. Après une présentation du projet des Doctoriales à Wuhan par une délégation de l'Université de Lorraine en avril 2015, dix représentants des deux universités chinoises ont participé aux Doctoriales qui se sont déroulées dans les Vosges en mai : ils ont assisté aux présentations de projet, participé au jury et discuté avec des doctorants chinois de l'Université de Lorraine. L'Université de Lorraine a ensuite organisé les 4 et 5 novembre 2015 une session de formation à Wuhan, pour faire travailler ensemble en plusieurs langues (français, chinois, anglais) plus de 60 doctorants de spécialités différentes. Le thème de réflexion proposé était celui du vieillissement de la population. Cette expérience leur a permis de confronter des points de vue au niveau interculturel sur la place des seniors, les rôles tenus par les enfants, etc., mais aussi de faire l'expérience de la façon dont on construit la pensée dans les diverses cultures, et de découvrir de nouvelles méthodes de travail.

L'Université de Lorraine profite d'une situation géographique privilégiée : elle est au cœur d'une région transfrontalière qui comprend un grand éventail d'institutions dont la mission est de coopérer avec l'Allemagne. Cette situation géographique explique également une longue tradition de coopération entre l'Université de Lorraine et des universités allemandes. De nombreux échanges franco-allemands ont lieu, tant en recherche qu'en formation. Par exemple depuis septembre, les étudiants souhaitant préparer un doctorat à l'issue de deux Masters à dimension franco-allemande auront la possibilité de faire partie d'un programme élargi de cette formation qui comprend en complément des deux années de Master, une formation doctorale de trois ans intitulée PhD-Track : « Interculturalité des littératures, des médias et des organisations ». Ce programme permet l'articulation de la recherche fondamentale, de la recherche appliquée et d'une formation professionnalisante.

L'UniGR – Université de la Grande Région, groupement transfrontalier créé en 2013 et réunissant les universités de la Sarre, de Liège, du Luxembourg, de Lorraine, de Kaiserslautern et de Trèves, a modifié ses statuts et ainsi transformé le groupement universitaire en association de droit luxembourgeois. Les six universités partenaires de l'UniGR avaient décidé en 2013 de poursuivre la coopération débutée en 2009 dans le cadre du projet Interreg en créant un groupement universitaire pérenne, qui s'est doté maintenant d'une forme juridique propre : l'Université de la Grande Région (association à but non lucratif). Grâce à cette initiative, le groupement d'enseignement supérieur se donne les moyens de poursuivre les activités désormais ancrées dans le quotidien des universités, mais également de développer de nouveaux projets, de répondre en commun à des appels à projets, de dynamiser sa communication au sein et au-delà de la Grande Région, et de participer activement à la mise en place d'un espace commun d'enseignement supérieur au sein de l'espace politique « Grande Région ». En novembre, les six présidents et recteurs des universités partenaires ont ainsi adopté les statuts de l'association et élu leur Conseil d'administration pour les deux années à venir. L'Assemblée Générale a élu le président de l'Université de Lorraine, Pierre Mutzenhardt, président du Conseil d'administration.



LES RELATIONS FRANCO-ALLEMANDES, UNE PRIORITÉ DE LA STRATÉGIE INTERNATIONALE ET EUROPÉENNE DE L'UNIVERSITÉ DE LORRAINE

Lorsque des étudiants s'inscrivent aujourd'hui dans une des universités partenaires du projet « Université de la Grande Région » (UniGR), ils bénéficient gratuitement de l'offre des cinq autres. Grâce au statut étudiant UniGR, il est en effet possible de suivre des cours, de se présenter à des examens et de bénéficier de prêts gratuits auprès des bibliothèques ainsi que du tarif étudiant dans les restaurants universitaires des cinq autres universités du réseau. Les étudiants enrichissent leur quotidien universitaire d'expériences interculturelles et de la découverte des différentes méthodes d'enseignement des pays voisins. Afin que la mobilité entre les universités des quatre pays ne soit restreinte par aucune contrainte financière, il a été décidé de créer les fonds de mobilité UniGR. Par la mise en place de ces fonds, les universités de Liège, de Lorraine, du Luxembourg et de Sarre souhaitent subventionner les déplacements des étudiant(e)s et doctorant(e)s entre les différents campus. Les indemnités de déplacement sont accordées pour les séjours d'études ou de recherche, comme par exemple pour suivre des cours ou assister à des conférences.

Association UniGR
6 universités
(Lorraine, Liège,
Luxembourg, Sarrebruck,
Trèves, Kaiserslautern) /
plus de
123 000 étudiants



L'Université de Lorraine compte actuellement une cinquantaine de cursus franco-allemands intégrés à plusieurs niveaux et dans presque toutes les disciplines ainsi que des collèges doctoraux franco-allemands dont une grande partie est reconnue et soutenue par l'Université Franco-Allemande (UFA) : avec 754 étudiants inscrits à l'UFA en 2013-2014, la Lorraine se situe au premier rang des régions représentées derrière l'Île de France. L'Université franco-allemande (UFA) a récompensé, le 26 novembre, douze de ses meilleurs doubles-diplômés pour leur parcours exemplaire, lors d'une cérémonie de remise des prix se déroulant à la Résidence de l'Ambassadeur d'Allemagne à Paris.

Chaque année, ce sont quelques 1 500 étudiants qui achèvent des études supérieures au sein d'un cursus franco-allemand soutenu par l'UFA. Créé en 2002 à l'initiative du Club des Affaires Saar-Lorraine et de l'UFA, le Prix d'excellence récompense les meilleurs diplômés de l'UFA pour leurs excellentes compétences disciplinaires, linguistiques et interculturelles. Chaque prix est doté de 1 500 euros. Parmi les 8 lauréats 2015, deux étudiants issus de l'Université de Lorraine :

- **Alicia Boley**, diplômée en Logistique de l'Université de Lorraine (ISFATES à Metz) et de la Hochschule für Technik und Wirtschaft des Saarlandes. Prix décerné par le Club des Affaires Saar-Lorraine.
- **Carmen Gerstenmeyer**, diplômée en Communication interculturelle, Études franco-allemandes de l'Université de Lorraine (UFR Arts, Lettres et Langues à Metz) et de l'Universität des Saarlandes. Prix décerné par la ASKO Europa Stiftung.



Par ces distinctions, l'UFA réaffirme une fois encore l'un de ses objectifs majeurs : favoriser l'accès à l'emploi des jeunes diplômés et des docteurs, et mettre en relation entreprises et institutions présentes de part et d'autre du Rhin avec d'excellents diplômés ayant bénéficié d'une formation binationale, voire trinationale.

MODE D'EMPLOI DE LA CÉSURE À L'UNIVERSITÉ DE LORRAINE

QU'EST-CE QUE LA CÉSURE ?

La césure consiste, pour un étudiant, à suspendre ses études pendant une période pouvant aller de 6 mois (au moins 1 semestre) à un an afin de vivre une expérience personnelle, professionnelle ou d'engagement en France ou à l'étranger. Elle contribue à la maturation des choix d'orientation, au développement personnel, à l'acquisition de compétences nouvelles.

La césure était déjà pratiquée dans de nombreux établissements d'enseignement supérieur, mais sans cadre juridique, ce qui pouvait faire naître, chez les étudiants concernés, la crainte d'être pénalisés dans leurs parcours. La circulaire du 22 juillet 2015 définit les conditions de mise en œuvre de ce nouveau dispositif et ses règles générales. Elle crée un cadre, mais chaque établissement doit fixer les modalités d'obtention de la césure dans le règlement des études. A cette fin, le Conseil de la formation et le Conseil de la vie universitaire de l'Université de Lorraine ont travaillé conjointement à un dispositif applicable depuis janvier 2016.

MISE EN ŒUVRE À L'UNIVERSITÉ DE LORRAINE

L'étudiant doit être régulièrement inscrit administrativement pour pouvoir demander à bénéficier d'une césure dans son cursus au sein de l'établissement. Il conserve son statut d'étudiant et reste affilié à la sécurité sociale étudiante pendant la période de césure. Il peut demander le maintien de son droit aux bourses sur critères sociaux.

A quelques exceptions près, tout étudiant inscrit en formation initiale est concerné par la césure.

Tout projet de césure est soumis à l'approbation du Président de l'Université. L'avis pédagogique du responsable de la formation d'inscription est obligatoire.

L'étudiant s'engage à poursuivre sa scolarité dans l'établissement à l'issue de la période de césure.

Durant la période de césure l'étudiant s'engage à rendre compte de sa situation auprès de son responsable de formation au moins 2 fois par semestre. À son retour, il devra fournir un bilan de sa période de césure, sous la forme spécifiée dans le dossier de demande de césure (rapport, soutenance...).

La césure peut éventuellement donner lieu à l'attribution de 30 crédits pour un semestre ou 60 crédits pour 2 semestres, en fonction de l'activité et sur validation par l'établissement. Les activités pouvant donner lieu à une période de césure sont les activités bénévoles au sein d'une association ou d'un organisme, un contrat de travail, un stage ou toute autre activité validée par l'équipe de formation.

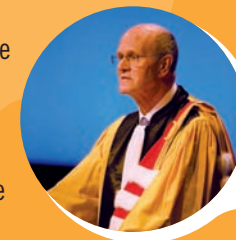
École d'été étudiants étrangers en informatique :

Durant l'été, l'Université de Lorraine et la Faculté des Sciences et Technologies de Nancy accueillent l'École d'été du Master Erasmus Mundus DESEM (*Dependable Software Systems*). Ce Master International implique une trentaine d'étudiants internationaux et trois universités partenaires : l'Université de St Andrews (Ecosse), l'Université de Maynooth (Irlande) et l'Université de Lorraine - avec le Master Informatique. Le Master DESEM propose une formation aux concepts et techniques essentiels pour la conception et la construction de logiciels sûrs, permettant ainsi aux diplômés d'entamer une carrière d'ingénieur ou de chercheur en entreprise ou laboratoire privé ou public. Les étudiants sélectionnés au niveau international, suivent sur deux ans deux Masters (un par an) dans deux des trois universités mentionnées, et obtiennent à la fin les deux diplômes de Master Informatique des sites concernés. Les étudiants qui restent étudier un an à l'Université de Lorraine bénéficient de la qualité de la formation du Master Informatique, notamment sur le thème « *Méthodes Formelles et Ingénierie Logicielle* », au travers des interventions des enseignants-chercheurs et chercheurs, membres du Loria (Unité mixte de recherche CNRS, Université de Lorraine et Inria).

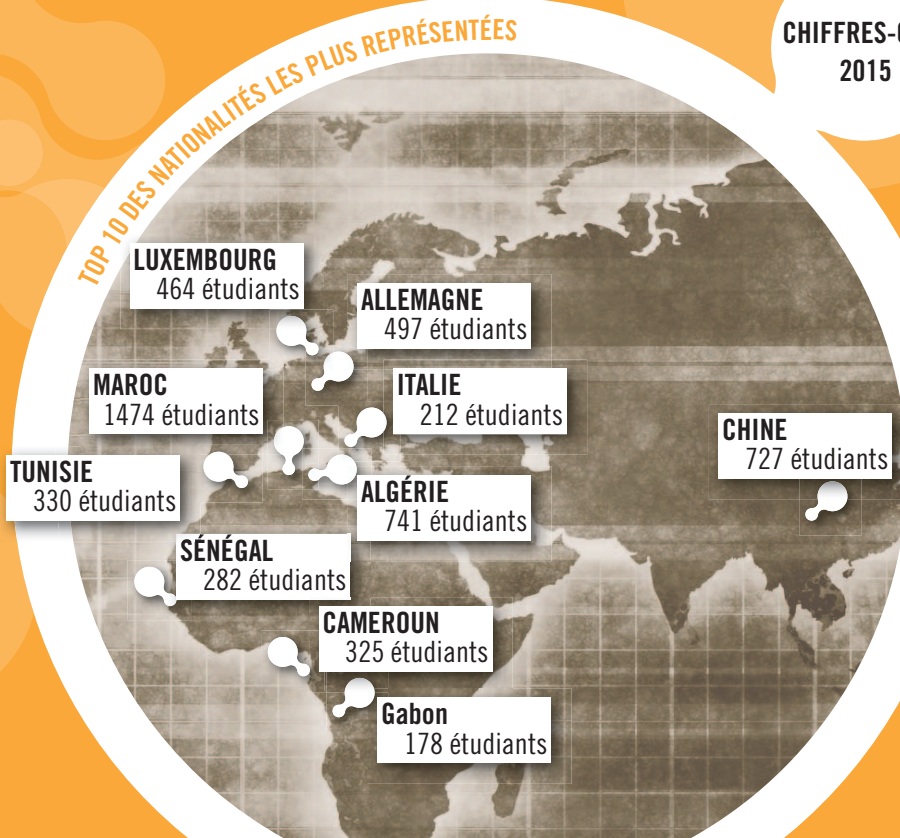
DISTINCTIONS HONORIFIQUES

En 2015, l'Université de Lorraine a remis les titres et insignes de Docteur Honoris Causa à deux chercheurs étrangers :

- **Mervyn BIBB**, professeur de microbiologie à l'Université de Norwich. Ses liens avec l'Université de Lorraine remontent à plusieurs décennies avec l'émergence de la thématique de recherche sur la génétique des *Streptomyces* (évolution et exploration du métabolisme secondaire de *S. ambofaciens*) au sein du laboratoire DynAMic. Mervyn Bibb a facilité le développement de ces recherches en fournissant matériel biologique et appui au niveau international. Il a également accueilli plusieurs doctorants lorrains au John Innes Centre pour des stages postdoctoraux.
- **Manfred CLAUSS**, professeur émérite en histoire ancienne à l'Université de Francfort. Ses relations avec l'Université de Lorraine sont multiples. En effet, ses travaux intéressent, les enseignants-chercheurs en histoire ancienne, mais également les philologues et archéologues du laboratoire *Histoires et Cultures de l'Antiquité et du Moyen-Age* (HISCANT-MA). Par ailleurs, il entretient des relations fortes avec Andreas Gutsfeld, professeur d'histoire romaine, qui coopère à la banque de données épigraphiques qu'il a créée, et en 2011, Manfred Clauss a offert la plus grande partie de son immense bibliothèque personnelle, quelque 5000 ouvrages, à la bibliothèque de l'HISCANT-MA.



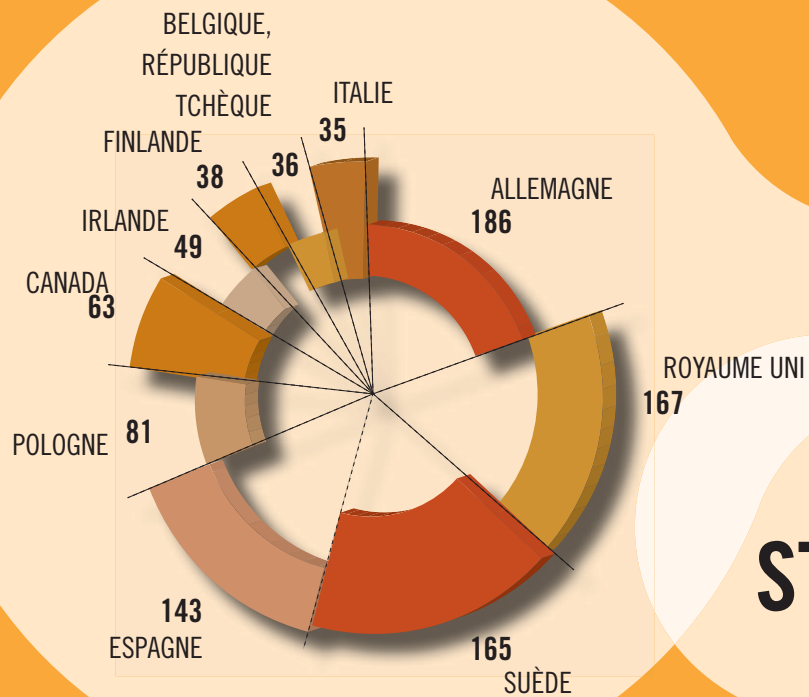
CHIFFRES-CLÉS 2015



Les chercheurs de l'Université de Lorraine sont également régulièrement honorés par des universités partenaires à l'étranger. Ainsi, **Mauricio CAMARGO**, enseignant-Chercheur à l'ENSGSI a reçu le titre de Professeur Honoraire de l'Université de Bogota en Colombie (UNAL). Cette distinction lui a été remise le samedi 17 octobre 2015 par le Doyen de la Faculté d'Ingénierie de la UNAL Ismael Pena, présent à Nancy à l'occasion de la remise de diplômes de l'ENSGSI. Le titre honorifique de Professeur honoraire de l'Université de Bogota est octroyé à certaines personnes afin de reconnaître leur contribution au développement et au rayonnement de l'université. Cette distinction permet, en outre, à l'UNAL de bénéficier de la collaboration et de l'implication de ces professeurs, et ce, à diverses occasions.

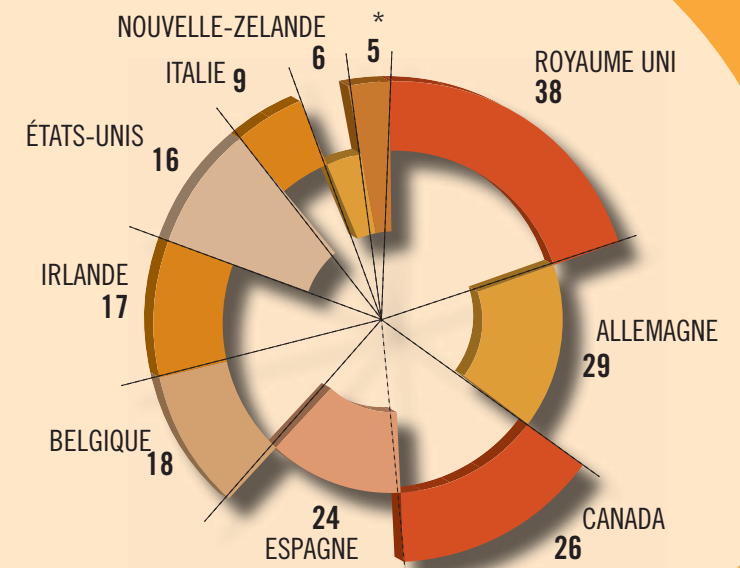
DESTINATIONS LES PLUS REPRÉSENTÉES EN 2014/2015

MOBILITÉ SORTANTE ÉTUDIANTE



ÉTUDES

STAGES



* AUSTRALIE, LUXEMBOURG, MALTE, PAYS-BAS



CONNECTER LES SPHÈRES ACADÉMIQUES ET ÉCONOMIQUES

LE PÔLE LORRAIN D'ENSEIGNEMENT SUPÉRIEUR CRÉÉ ET INSTALLÉ PAR LA DGESIP

Mercredi 28 janvier 2015, en présence de Madame Simone Bonnafous, directrice générale de l'enseignement supérieur et de l'insertion professionnelle (DGESIP) du ministère de l'Education Nationale, de l'Enseignement Supérieur et de la Recherche, 21 acteurs majeurs de l'enseignement supérieur se sont réunis pour signer la convention portant création du Pôle lorrain d'enseignement supérieur (PLES). Le PLES est une instance d'échange, de concertation et de partage au sein de laquelle les partenaires coordonnent leur politique de formation et vie étudiante au niveau de la région Lorraine, en s'appuyant sur une démarche prospective commune et en dégagant des axes de développement à moyen terme concertés.

Dans cette convention, les partenaires s'engagent mutuellement :

- à affirmer l'identité régionale de l'enseignement supérieur et à contribuer à sa promotion,
- à rechercher l'organisation d'une offre de formation lisible et articulée au service de l'attractivité et afin de permettre l'accès aux études supérieures au plus grand nombre ainsi que la réussite des étudiants dans l'enseignement supérieur,
- à développer des passerelles entre leurs formations respectives,
- à veiller à l'articulation des dispositifs de vie étudiante, afin d'améliorer la qualité de vie des étudiants dans un objectif de schéma d'orientation de la vie étudiante en Lorraine,
- à promouvoir des axes de coopération européens et internationaux communs.

Sur ces différents axes, le PLES a constitué des groupes de travail, notamment sur deux thématiques identifiées comme prioritaires : l'apprentissage et le schéma régional de la vie étudiante. La coordination du PLES est assurée par le président de l'Université de Lorraine.

STRUCTURATION DE L'ESPACE DE L'ENSEIGNEMENT SUPÉRIEUR LORRAIN : LES LIENS ENTRE ÉCOLES, INSTITUTIONS DE FORMATION ET UNIVERSITÉ

LES 21 PARTENAIRES DU PLES :

AgroParisTech centre de Nancy, Conservatoire national des arts et métiers en Lorraine (Cnam), CROUS Nancy Metz Lorraine, École Nationale d'Ingénieurs de Metz, École Nationale Supérieure d'Architecture de Nancy, École Nationale Supérieure d'Art de Nancy, École Nationale Supérieure d'Arts et Métiers centre d'études et de recherche (campus) de Metz, École Supérieure d'Ingénieurs des Travaux de la Construction de Metz, École Supérieure d'Art de Lorraine – Cefedem, El.CESI Campus EST, Georgia Tech Lorraine, Groupement de Coopération Sanitaire des IFSI (Instituts de Formation en Soins Infirmiers), ICN Business School Nancy-Metz, Institut Régional du Travail Social de Lorraine, Institut de Soudure centre de Yutz, Campus européen franco-allemand de Sciences Po Paris à Nancy, Centrale Supélec campus de Metz, Université de Lorraine, les Sections de Techniciens Supérieurs, les Classes Préparatoires aux Grandes Écoles, les établissements d'Enseignement agricole.



CITOYENNETÉ : LE CŒUR DES ACTIVITÉS DE FORMATION ET DE LA VIE DE L'UNIVERSITÉ

SENSIBILISATION ET DÉVELOPPEMENT DE L'ESPRIT CIVIQUE, UN ENGAGEMENT MULTIPARTENAIRES RÉAFFIRMÉ

L'Académie de Nancy-Metz, l'Université de Lorraine, l'Institut régional d'administration (IRA) de Metz, la Défense, la Gendarmerie et l'Association régionale de l'Institut des hautes études de défense nationales (IHEDN) se sont réunis le 29 janvier à Nancy pour réaffirmer leurs missions communes en faveur de l'éducation à la défense. A travers la signature d'une convention cadre de coopération, les partenaires se sont engagés à renouveler et développer l'esprit de défense et de sécurité des jeunes lorrains.

Ces engagements se traduisent concrètement par la formation d'un esprit civique et citoyen abordée dès l'école et également par la préparation/sensibilisation de la nation à l'éventualité d'une crise grave (tremblements de terre, inondations, actes terroristes, etc.).

337 actions défense-éducation nationale ont été menées en 2014 en direction de l'encadrement, des enseignants et des élèves (soit 14 800 élèves sensibilisés) : rencontre annuelle, assemblées thématiques, cycle de conférences, journées de formation, conférences, forum des métiers, visites d'unités militaires, stages, opérations de promotion de l'Égalité des chances, etc.

L'Institut régional d'administration de Metz est venu élargir le cercle des membres de cette coopération. C'est le premier IRA de France à s'engager dans un projet de ce type.



VIVRE DANS UN MONDE DURABLE ET SOLIDAIRE

ATELIER : CHERCHONS POUR LA VILLE DURABLE

Dans le cadre de leur partenariat, l'Université de Lorraine et le Cerema ont organisé le 27 janvier 2015 à Nancy une journée de réflexion et d'ateliers autour des thèmes de la mobilité, du confort urbain et du lien entre climat et santé, de la nature en ville, des matériaux, de l'énergie et des ressources. Ces sujets ont bénéficié de deux terrains d'expérimentation et d'observation : Alzette-Belval et Nancy Grand Cœur.

LE DÉVELOPPEMENT DU VÉHICULE ÉLECTRIQUE EN LORRAINE : CRÉATION DE L'ASSOCIATION LORRAINE MOBILITÉ ÉLECTRIQUE

Le 12 mai 2015, dix entreprises et institutions majeures de la région ont marqué leur volonté commune de se fédérer et de développer ensemble la mobilité électrique dans la région en créant l'association Lorraine Mobilité Électrique.

D'ores et déjà engagés dans des démarches de mobilité électrique, l'Université de Lorraine, le Conseil Régional, le Conseil Départemental de la Moselle, la Communauté Urbaine du Grand Nancy, le Sillon Lorrain, la Chambre de Commerce et d'Industrie de la Région Lorraine, EDF, UEM et ERDF en Lorraine ont décidé de coopérer pour promouvoir le développement du véhicule électrique et constituer un relais de compétence pour ceux qui souhaiteraient mettre en place de nouveaux projets.

L'association a vocation à favoriser l'échange d'expériences, accompagner les institutions, collectivités ou entreprises privées dans le déploiement de bornes de recharge en Lorraine. Elle soutiendra chacun de ses membres dans la promotion d'évènements autour de la mobilité électrique.



LA CAISSE DES DÉPÔTS EN ACCOMPAGNEMENT DE L'UNIVERSITÉ POUR INVENTER LES CAMPUS DURABLES

L'Université de Lorraine et la Caisse des Dépôts ont souhaité poursuivre et renforcer leur collaboration initiée en 2011 par la signature d'une convention de partenariat qui vise à accompagner l'Université dans sa démarche de modernisation et de développement de son attractivité. Ce nouveau partenariat s'inscrit en déclinaison de la convention Campus d'@venir, conclue en 2013 entre le ministère de l'Éducation Nationale, de l'Enseignement Supérieur et de la Recherche (MENESR), ainsi que dans le cadre du partenariat avec la Conférence des Présidents d'Université, renouvelé en 2014, dont l'objectif est d'encourager la réalisation d'expérimentations et de projets pilotes afin de créer une vision nouvelle des campus. Ensemble, les partenaires mettent en commun leurs expertises et outils d'intervention au service du développement de l'Université de Lorraine autour d'axes tels que la poursuite des travaux sur le patrimoine immobilier pour inventer les campus de demain, mais aussi la valorisation de la recherche, l'entrepreneuriat étudiant et le développement économique, et l'intégration transversale du numérique.



LA CAISSE D'ÉPARGNE S'ENGAGE AUX CÔTÉS DE L'UNIVERSITÉ ET DE LA FONDATION NIT AU SERVICE DE LA RÉUSSITE DES ÉTUDIANTS LORRAINS

Benoît Mercier, président du fonds de dotation de la Caisse d'Épargne Lorraine Champagne-Ardenne « Ecu-reuil & Solidarité », Pierre Mutzenhardt, président de l'Université de Lorraine et François Laurent, président de la Fondation NIT de l'Université de Lorraine, ont officiellement renouvelé pour trois ans leur engagement en faveur de la pleine réussite des étudiants lorrains.



DÉVELOPPER, PARTAGER : LES CULTURES AU CŒUR DE L'UNIVERSITÉ DE LORRAINE

LE CENTRE CULTUREL ANDRÉ MALRAUX, PARTENAIRE DE L'UNIVERSITÉ DE LORRAINE POUR LA MÉDIATION ET LA FORMATION

Jeudi 8 Janvier 2015, Denis Grison, président du Centre Culturel André Malraux (CCAM), Scène Nationale de Vandœuvre et Pierre Mutzenhardt, président de l'Université de Lorraine ont signé la convention cadre pluriannuelle qui lie les deux établissements. Conscients que la familiarisation des étudiants avec les arts et la culture est un enjeu humain et sociétal majeur, l'Université de Lorraine et le CCAM s'associent pour mener à bien des opérations communes ou croisées autour de l'information, de la médiation, de la recherche, de la formation et de la production.

LES TROIS MUSÉES SCIENTIFIQUES DU GRAND NANCY AU CŒUR DU PARTENARIAT AVEC L'UNIVERSITÉ

Une convention-cadre lie désormais l'Université de Lorraine et le Grand Nancy autour des 3 établissements de culture scientifique et technique du Grand Nancy : le Muséum-Aquarium, les Jardins Botaniques et le Musée de l'Histoire du Fer. Cette nouvelle convention actualise et renforce le partenariat selon une logique de projet commun en matière d'actions de Culture Scientifique et Technique et s'enrichit de l'arrivée du Musée de l'Histoire du Fer, nouvel acteur dont la thématique rencontre un axe d'excellence de la recherche scientifique à l'Université de Lorraine : les matériaux.

La politique scientifique partagée s'appuie sur les collections des musées et sur le patrimoine des laboratoires de l'Université de Lorraine (les instruments de recherche et de mesure, les traités de médecine, etc.) ; les partenariats avec des laboratoires de l'Université de Lorraine et la participation à des programmes de recherche ; l'accueil dans les musées de doctorants ou de stagiaires. Le partenariat vise également à l'accueil de cursus de formation initiale ou continue, de cycle de cours et journées d'étude. Enfin, la programmation culturelle consiste notamment dans l'élaboration et la mise en œuvre concertées d'expositions, de conférences-débats, de projections de films, etc.



L'UNIVERSITÉ COMME ACTEUR DE L'ÉCONOMIE : INNOVATION ET DÉVELOPPEMENT



RENCONTRES UNIVERSITÉS-ENTREPRISES : LE SALON PROFESSIONNEL D'ÉCHANGE AUTOUR DE LA THÉMATIQUE DE L'INNOVATION

L'Université de Lorraine a participé au salon Rencontres Universités Entreprises - RUE 2015, organisé par l'AEF les 19 et 20 mars à Paris autour de 3 axes :

- la place des arts et de la culture dans l'innovation, avec la présentation du projet Science & You
- étudiants entrepreneurs, avec une présentation de Julien Barbier, chargé de mission au Peel
- innovation ouverte : zoom sur les fablab, avec une intervention de Laure Morel, responsable du Lorraine Fab Living Lab et une présentation de la Fabrique des innovations de l'ENSGSI par son directeur, Pascal Lhoste
- les formations d'ingénieurs par le collégium Lorraine INP.

FONDATION NIT : FRANÇOIS LAURENT RÉÉLU

Professeur émérite, François Laurent a débuté un nouveau mandat à la présidence de la fondation, et mise sur la continuité à assurer pour installer NIT dans le paysage. La fondation NIT s'applique à chercher des fonds nouveaux. Les actions en faveur du développement économique régional sont nombreuses, avec un investissement majeur autour de l'entrepreneuriat, des ateliers de transfert et d'innovation. Outre le développement socio-économique régional et les projets partenariaux innovants, NIT œuvre à favoriser la réussite de tous les étudiants, au travers du soutien aux actions de l'université en matière de vie universitaire et culturelle.



OSEZ L'ÉCONOMIE DE DEMAIN

« Osez faire dialoguer les savoirs pour innover ! » tel était le thème retenu par Pierre Mutzenhardt, pour cette rencontre au centre des congrès de Metz. Ces rendez-vous, organisés par le groupe La Poste, réunissent les acteurs du territoire et ont permis des échanges riches autour de l'université sous tous ses aspects. L'innovation est au cœur du développement économique aussi, les thèmes abordés ont porté sur l'innovation digitale, l'innovation sociale et l'innovation environnementale avec un maître mot : innover autrement. Ces rencontres ont permis de présenter les étudiants entrepreneurs accompagnés par le PEEL et les innovations pédagogiques sous l'angle « apprendre autrement » notamment par les MOOCs.

LE BRUNCH, UNE OCCASION PRIVILÉGIÉE DE CROISER LES POINTS DE VUE

Programmés et animés pendant la pause déjeuner, ces rendez-vous permettent l'échange en petits groupes entre des experts scientifiques, des acteurs du monde socio-économique et artistique & sociétal. Chaque Brunch est éclairé par les apports d'intervenants venus d'horizons différents.

L'année 2015 a vu l'organisation de brunchs autour de différents thèmes : Création Alimentaire, le naturel comme source d'inspiration ; Anim Pixel, court-métrage d'animation & Jeux vidéos ; Small Data, comment tirer les meilleures valeurs des informations ; Humanités Numériques ; Jardins thérapeutiques ; Les capteurs réinventés ouvrent de nouveaux horizons ; Expressiv game lab.

L'objectif de ces rencontres est d'améliorer la connaissance mutuelle entre des acteurs de l'Université de Lorraine (enseignants, chercheurs, docteurs, étudiants), des acteurs socio-économiques (dirigeants, salariés, consultants, designers...), des artistes et ce, au sein d'un « espace partenarial » réinventé selon les thèmes.



ASSOCIATION ENTRE L'UNIVERSITÉ DE LORRAINE ET LE CONSEIL DÉPARTEMENTAL 57

Acteur du territoire mosellan, le Conseil Départemental de Moselle soutient les actions présentes dans les composantes. Au titre du partenariat, le CD 57 finance l'activité du PEEL, les formations au théâtre, les stages pour stimuler le bilinguisme à l'Isfates, le soutien à l'Institut Confucius et le Laboratoire LGIPM.

ETUDIANTS ENTREPRENEURS À L'OPEN DE TENNIS DE MOSELLE

Pour cette nouvelle édition du Moselle Open, le Pôle Entrepreneuriat Etudiant Lorrain (Peel) a vu grand avec la Journée Spéciale Etudiants-Entrepreneurs du 21 septembre. Sous le regard aiguisé de Julien Boutter, directeur sportif du Moselle Open, et de Thierry Chapusot, président du Groupe Welcoop, les deux grands témoins de cette soirée, ce sont près de 200 étudiants et professionnels qui se sont déplacés aux Arènes de Metz pour participer à l'Open de Tennis de Moselle.

Les échanges ont été particulièrement riches, que ce soit au cours de la conférence « Entreprendre aujourd'hui pour réussir demain », des tables-rondes avec les professionnels et les étudiants Business Unit de la saison 2015, ou du temps de rencontre autour d'un arbre à projets.



PRIX TERRITORIA POUR SAILOR

Le 13 octobre, sous la présidence de madame Marylise Lebranchu, ministre de la Décentralisation et de la Fonction publique, le Jury du Prix Territoria a réuni les partenaires de l'Observatoire Territoria pour la sélection des lauréats 2015. 34 initiatives innovantes ont été récompensées, 18 par un Territoria d'Or, 11 par un Territoria d'Argent et 5 par un Territoria de Bronze. Les trophées ont été remis aux lauréats le mercredi 25 novembre dans les Salons de Boffrand de la Présidence du Sénat.

Or : Tours Plus, « Agglojob.com, le moteur de l'emploi dans l'agglomération »

Argent : Lorraine, « SAILOR, santé, autonomie, innovation dans la silver valley »

Bronze : Grand Narbonne, « IN'ESS, l'écosystème d'innovation dans un quartier ».

sailor santé
autonomie
innovation
en Lorraine
Ensemble, redonnons du sens à l'avenir !

UN PARTENARIAT ENTRE ISAM-IAE ET LA COUR DES COMPTES EUROPÉENNE : FORMER LES AUDITEURS DE LA COUR

La Cour des Comptes Européenne (Luxembourg) et l'ISAM-IAE, ont décidé de collaborer en vue de la création d'une formation portant sur l'audit des Organisations et des Politiques Publiques.

Frédéric STASIAK, directeur du Collegium Droit, Economie, Gestion, Antony KUHN, directeur de l'ISAM-IAE Nancy et Eduardo RUIZ GARCIA, secrétaire général de la Cour des Comptes Européenne ont signé à Luxembourg, la convention de partenariat. La formation s'adresse essentiellement aux auditeurs de la Cour des Comptes Européenne, sans toutefois exclure la participation d'autres étudiants et vise à renforcer leurs connaissances dans le domaine de l'audit, en abordant ses différentes dimensions et applications. Elle se conclut par l'obtention du Diplôme Universitaire Audit des Organisations et des Politiques Publiques.



LES SCIENCES S'INVITENT DANS LES DÉBATS DE SOCIÉTÉ

SCIENCE AND YOU 2015 : UNE PREMIÈRE ÉDITION RÉUSSIE

Événement culturel et scientifique d'envergure internationale : Science & You a réussi son pari ! Du 1er au 6 juin 2015, la Lorraine a vibré au rythme des sciences, au travers de projection-débats, de conférences, de formations pour doctorants, mais aussi d'un colloque et d'un forum « Sciences & Cultures ». Les sciences, pas au goût du public ? Science & You a su prouver le contraire, avec près de 10 000 visiteurs venus visiter le Forum et/ou assister aux divers événements programmés tout au long du mois de mai. Congressistes venus du monde entier, doctorants, scolaires, grand public... Tous ont apprécié la diversité des actions de médiation proposées.



CHIFFRES CLÉS

SCIENCE AND YOU

10 000 visiteurs

12 tables rondes

115 doctorants internationaux

168 communications

7 expositions

1257 scolaires

70 stands

sur 3 000 m²

de surface "Forum"

THE CONVERSATION

THE CONVERSATION FRANCE : NOUVEAU MÉDIA LIANT RÉSULTATS DE RECHERCHE ET DÉBAT PUBLIC

En 2015, l'Université de Lorraine devient membre fondateur de *The Conversation France* aux côtés de l'Institut Universitaire de France, Université Paris-Saclay, PSL Research University Paris, Sorbonne Paris Cité et la CPU. Sur les sujets de fonds, d'actualité ou de valorisation de résultats de recherche, scientifiques et journalistes coopèrent pour des articles publiés sur le site www.theconversation.fr chaque jour et pouvant être republiés dans des médias nationaux et internationaux.

LA COP 21, OCCASION DE LA REMISE DES TROPHÉES INPI AU GRAND PALAIS À LA SOCIÉTÉ PLANT ADVANCED TECHNOLOGIE

Créée en 2005 par Jean-Paul Fèvre et deux chercheurs de l'Université de Lorraine, la société nancéienne spécialiste de l'identification et de la production de molécules végétales rares a reçu le Trophée INPI de l'Innovation au Grand Palais à l'occasion de la COP21. Les 2 technologies brevetées de PAT révolutionnent l'utilisation des végétaux en créant des « usines du futur » capables d'identifier et de produire des biomolécules végétales rares de manière industrielle tout en préservant les plantes.



L'UNIVERSITÉ DE LORRAINE ET LE CROUS DANS UN PROCESSUS PERMANENT D'AMÉLIORATION DU CADRE DE VIE DES ÉTUDIANTS

L'Université de Lorraine et le CROUS sont deux acteurs majeurs de l'Enseignement Supérieur et collaborent au quotidien dans les domaines de l'hébergement, la restauration et l'action sociale dans une logique d'amélioration constante des conditions d'études des étudiants. Dans le cadre du plan Campus Lorrain, le volet "vie étudiante" du projet qui s'articule à la fois à Metz et Nancy a permis la rénovation et la création de 630 chambres et logements universitaires, la construction d'un nouveau restaurant universitaire sur le technopôle de Metz. Ces actions menées dans le cadre du contrat de Plan Etat Région représentent un budget global de 17,1 millions d'Euros. Cette coopération constante a favorisé l'évolution de l'offre de service en matière de restauration, en s'adaptant aux nouveaux modes de consommation des étudiants avec l'installation de "food truck" sur plusieurs campus universitaires. Enfin, à travers le Fonds National d'Aide d'Urgences et le Comité d'Action Sociale Etudiante, les deux structures peuvent venir en aide aux étudiants en grande précarité.



HOPITAL VIRTUEL DE LORRAINE, JAMAIS LA PREMIÈRE FOIS SUR LE PATIENT

Projet stratégique du collégium santé, l'Hôpital virtuel de Lorraine est porté par l'ensemble de ses composantes : faculté de médecine, faculté de pharmacie, faculté d'odontologie et faculté des sciences du sport. L'objectif est d'utiliser la simulation au service de la formation et de la validation thérapeutique (certification des gestes opératoires et médicaux). La vocation est bien l'amélioration de la pratique en santé et en sport au service de la sécurité des patients dans un contexte juridique fondé sur le principe « jamais la première fois sur le patient ».



La Lorraine dispose d'une avance certaine en matière de simulation dans le cadre de la pratique pédagogique : simulation chirurgicale à l'école de chirurgie, simulation médicale au CUESim et simulation en odontologie (implantologie). La faculté de pharmacie est également très engagée en matière de simulation dans la formation des professionnels et la faculté des sciences du sport fait émerger la simulation dans la pratique pédagogique.

L'Hôpital virtuel de Lorraine fortement soutenu par le Pacte Lorrain

Ce dispositif est financé par le Pacte Lorrain (FEDER, Etat, Région) et par l'Université de Lorraine à hauteur de 12 millions d'euros en deux phases (2014-2015 et 2016-2018). La localisation prévue de l'Hôpital virtuel de Lorraine sera l'un des bâtiments existant actuellement dans le cadre du projet Campus Biologie Santé à venir sur le plateau de Brabois avec le soutien de l'Agence régionale de santé.

UNE ASSOCIATION RENOUVELÉE ENTRE L'UNIVERSITÉ ET ICN BUSINESS SCHOOL

L'Université de Lorraine et ICN Business School sont toutes deux membres du Pôle Lorrain de l'Enseignement Supérieur mis en place dans le cadre du contrat de site lorrain 2013-2017, et sont, par ailleurs, partenaires (aux côtés de l'ENSA) du projet ARTEM qui croise les arts, les sciences et le management. La nouvelle convention d'association approuvée par le CA pose les orientations générales de coopération de l'Université de Lorraine avec ICN Business School en lien avec leurs missions respectives. La continuité avec la précédente convention, signée en 2004, est grande, avec la poursuite des collaborations, du côté de la formation en particulier avec l'ISAM-IAE, l'ESM-IAE, les écoles d'ingénieur et, du côté de la recherche, avec des laboratoires en particulier le CEREFIGE et le BETA.



L'INSTITUT JEAN LAMOUR (IJL) EST LE PLUS GRAND LABORATOIRE EN SCIENCE DES MATÉRIAUX PARTAGÉ ENTRE L'UNIVERSITÉ DE LORRAINE ET LE CNRS

Les enjeux des outils de demain portent sur la miniaturisation des objets du quotidien (téléphones tactiles, panneaux photovoltaïques par exemple) soit pour améliorer leur taille soit pour développer leur performance. La Lorraine dispose d'une expertise de plus de 40 ans en ce domaine. Le « tube », centre de ressources DAuM, est un outil unique au monde pour permettre l'élaboration et l'étude des matériaux de demain. Il permet la connexion de nombreux équipements scientifiques dans une atmosphère d'ultravide. Le bâtiment qui va accueillir l'IJL sur le site ARTEM héberge le tube et les équipements qui y sont reliés ainsi que l'ensemble des équipes scientifiques et techniques du laboratoire. Ces lieux devront accueillir la recherche et des entreprises qui travaillent sur ces domaines dans une logique de développement et d'innovation. L'importante mobilisation des acteurs du territoire a permis de finaliser le plan de financement des équipements qui représente un budget de 19M€ auxquels s'ajoutent le financement des travaux d'interface nécessaires au bon fonctionnement des équipements (2M€ en 2015).

CONNECTER LES AMBITIONS ET LA QUALITÉ DE VIE

L'Université de Lorraine est pleinement investie dans une démarche de Responsabilité Sociétale des Universités (RSU) et met en place de nombreuses actions en ce sens : schéma directeur handicap, mission égalité-diversité, plan de déplacement, commission « Qualité de vie au travail » ...



HANDICAP

L'Université de Lorraine, qui a recensé et accompagné 113 personnels et 544 étudiants en situation de handicap en 2014-2015, s'est engagée dans une véritable politique volontariste en matière de handicap. C'est dans ce cadre que le plan d'actions 2015 a été construit autour d'actions prioritaires d'accompagnement du handicap s'inscrivant dans les différents volets de la loi du 22 juillet 2013 relative à l'enseignement supérieur et à la recherche : accompagnement des étudiants, politique RH, accessibilité, formation et recherche. La mise en œuvre de ces actions est transversale et concerne de nombreuses directions opérationnelles de l'établissement. Cette démarche a favorisé les échanges, la transmission d'informations, la sensibilisation de la communauté universitaire afin d'améliorer les conditions d'accueil et d'accompagnement des étudiants et personnels en situation de handicap. Au total 11 actions ont été menées au cours de cette année 2015 dans différents domaines et 15 ont été définies comme prioritaires pour 2016.

Les 11 actions menées au cours de l'année 2015 :

- Instauration d'une rencontre annuelle entre les enseignants référents handicap des lycées et le Dispositif d'Accompagnement Etudiant de l'Université de Lorraine
- Rédaction des fiches de poste en y intégrant des données objectives et ciblées sur le handicap
- Actions d'information et de sensibilisation au handicap à destination de l'encadrement sous la forme d'un théâtre forum
- Etat des lieux des formations proposées à l'Université de Lorraine dans ce domaine
- Etat des lieux des pratiques des autres établissements afin d'être en mesure de proposer prochainement une formation dédiée à l'Université de Lorraine
- Révisions des grandes lignes directrices de mise en accessibilité des sites, retranscrites dans le Schéma Directeur de Mise en Accessibilité des Sites (SDMAS)
- Opérations du Plan Pluriannuel d'Investissements Immobiliers (PP2i)
- Sensibilisation des directions de composantes à la démarche d'évacuation/confinement des personnes handicapées
- Accompagnement des directions de composantes dans la rédaction des procédures d'évacuation
- Evaluation puis amélioration de l'accessibilité actuelle des principaux sites web : site institutionnel de l'établissement, Factuel (site d'actualité de l'établissement), ENT, ARCHE
- Proposition d'une offre d'activités en pratique libre pour permettre à l'étudiant en situation de handicap d'entretenir la pratique d'une activité sportive. Un accent particulier a ainsi été mis sur la pratique du tennis de table.



LES ENGAGEMENTS DE L'UNIVERSITÉ DE LORRAINE POUR PRÉVENIR LES DISCRIMINATIONS



Ces engagements visent à prévenir les discriminations et promouvoir la diversité, grâce à plusieurs dispositifs et combattre toutes les formes de discrimination.

Le chargé de mission anime un réseau de personnels et d'étudiants volontaires de l'Université de Lorraine souhaitant s'impliquer dans des actions de lutte contre les discriminations et de promotion de l'égalité et de la diversité. Cette promotion passe par l'organisation d'événements et la valorisation d'enseignements et de travaux de recherche concernant ces thèmes. Ainsi, plusieurs événements ont été organisés en 2015 : un débat suite à la projection du documentaire *La leçon de discrimination*, des séminaires sur la carrière des femmes dans la recherche ou encore des colloques sur la place des femmes dans le sport et sur le thème sport et racisme.



CRÉATION DE LA COMMISSION « QUALITÉ DE VIE AU TRAVAIL »

Une commission «Qualité de vie au travail» a été créée en décembre. Cette commission, qui prendra en compte les recommandations faisant suite à l'enquête Risques Psycho-Sociaux menée en janvier et à laquelle ont répondu 18% des personnels, va étendre la réflexion autour de la thématique «Qualité de vie (et bien-être) au travail» et l'inclure dans la problématique de la «Responsabilité sociale et sociétale de l'université». Cette commission travaille en collaboration avec les autres organes de l'Université de Lorraine compétents, notamment le Comité hygiène-sécurité-conditions de travail et le Conseil de la vie universitaire, et rendra compte de ses travaux au Conseil d'administration.

L'UNIVERSITÉ DE LORRAINE ENGAGÉE DANS UN PLAN DE DÉPLACEMENT (PDE)

Depuis plusieurs années, l'établissement travaille sur son plan de déplacement. Ainsi, une enquête mobilité a été réalisée fin 2014 auprès des étudiants et personnels afin de mieux connaître leurs pratiques en termes de déplacements et trajets professionnels. En 2015, plusieurs actions liées à la mobilité ont été réalisées. En septembre a été organisée sur le Campus du Saulcy à Metz la journée de la mobilité, qui a rassemblé les acteurs de la mobilité durable. À travers les différents stands et animations proposées, les usagers de l'université, étudiants et personnels, ont pu découvrir le panel de solutions alternatives à la voiture individuelle qui s'offrent à eux. À cette occasion, l'Université de Lorraine, Metz-Métropole et les Tamm (Transports de l'agglomération de Metz-Métropole), ont signé une convention qui engage leurs institutions sur plusieurs points.

Pour l'université, il s'agit du remboursement à hauteur de 50% des abonnements de transport en commun de ses agents ; pour Metz Métropole, la convention s'inscrit dans le Plan de déplacement urbain (PDU), qui doit aider à la réalisation du PDE. Quant au Tamm, la convention formalise la réduction de 10% sur l'abonnement annuel aux personnels messins de l'université.

UNE UNIVERSITÉ ENGAGÉE



DEUX DIPLÔMÉS EN SERVICE CIVIQUE À L'AGORAÉ

L'Agoraé de Nancy située sur le campus de la faculté de pharmacie, est un espace d'échange et de solidarité qui se compose d'un lieu de vie ouvert à tous et d'une épicerie solidaire accessible sur critères sociaux. L'épicerie, mise en place par deux associations étudiantes, est gérée au quotidien par deux jeunes diplômés de l'Université de Lorraine, volontaires en service civique. En plus de leur présence pendant les horaires d'ouverture, ils gèrent toute la partie administrative et la communication. Leurs missions au sein de la structure sont variées : gestion de l'approvisionnement des denrées, de l'épicerie, de l'entretien des locaux, des stocks, de la comptabilité, etc.

S'occuper des bénéficiaires, gérer leur dossier, les accompagner au quotidien en fonction de leur besoin, les orienter dans leur parcours universitaire est l'autre versant de leurs missions.



DES ACTIONS DE SENSIBILISATION AU DÉPISTAGE DU SIDA

Destinée au public étudiant, l'objectif de cette mobilisation était d'informer et de promouvoir la prévention et le dépistage à l'occasion de la journée mondiale de lutte contre le SIDA du 1^{er} décembre 2015. Des actions ont été mises en place par le Service universitaire de médecine préventive et de promotion de la santé (SUMPPS) de l'université sur différents campus lorrains : stands d'information, distribution de préservatifs, dépistages gratuits et anonymes...

Cette action s'inscrit dans un dispositif de promotion de la santé auprès des étudiants (labels « faites la fête », « Zen'études », « je t'aime un peu, beaucoup... », « Boire-Manger-Bouger », etc.)



UN JARDIN PARTAGÉ À LA FACULTÉ DES SCIENCES ET TECHNOLOGIES DE VANDŒUVRE-LÈS-NANCY

Depuis l'automne 2014, un potager a vu le jour sur un terrain situé sur le campus de la Faculté des sciences et technologies. Il est géré par l'association Japaden (Jardins Partagés des Etudiants Nancéiens). Le projet repose sur la collaboration entre les étudiants et les habitants-jardiniers du quartier (aux étudiants adhérents viennent s'ajouter 20 personnes, riverains ou pas, qui apportent ponctuellement de l'aide), la mixité sociale et sur la solidarité. Ainsi, les fruits et légumes récoltés sont en partie reversés à l'Agoraé Nancy (épicerie solidaire étudiante).

Le but initial du jardin partagé est de valoriser un terrain inutilisé de la faculté, tout en partageant les récoltes avec l'épicerie solidaire, le tout sans intrants chimiques, ni pesticides. Mais aller au potager permet également de partager un moment de convivialité avec les autres jardiniers, et d'apprendre beaucoup sur les cultures maraichères.



UNIVERSITÉ DU TEMPS LIBRE

Ouverte à tous, sans distinction d'âge, ni de diplôme, l'Université du Temps Libre offre le potentiel des connaissances de l'université, moyennant une inscription annuelle (gratuite pour les étudiants, le personnel de l'Université de Lorraine et les demandeurs d'emploi). Les activités proposées consistent en des conférences (130 conférences, 60 thèmes) à Metz, Saint-Avold, Thionville et Sarreguemines, des ateliers (musique, grec classique, latin, lecture, reliure), des rencontres et des expositions. Le nombre «d'apprenants UTL» est annuellement de l'ordre de 300.

DES FORMATIONS POUR LES ÉTUDIANTS ANIMANT DES ASSOCIATIONS

Fiscalité, trésorerie, prévention, subvention... Voici quelques notions que doivent impérativement maîtriser les responsables des associations étudiantes et des BDE (Bureaux des étudiants). Pour aider les étudiants engagés à y voir plus clair (presque 200 associations dans l'établissement), l'Université de Lorraine a proposé un programme complet de formations sur Nancy et Metz. Ces formations animées par des professionnels du monde associatif, du Conseil Régional et l'équipe du bureau régional de la vie étudiante à l'université ont été mises en place afin de répondre aux besoins des étudiants ; les thématiques telles que le droit des associations, le statut et responsabilité juridique des responsables, la comptabilité ou l'organisation d'une soirée étudiante ont été détaillées. Les aspects de communication, de prise de parole en public, d'animation de réunions ou de solidarité et d'accueil des étudiants ont également été abordés au cours de la douzaine de sessions programmées.

L'ORGANISATION D'UN RENDEZ-VOUS SPORT-SANTÉ EN PARTENARIAT AVEC LA MGEN

En plus des 70 activités sportives qu'il propose au quotidien, le Service universitaire des activités physiques et sportives (SUAPS) organise également des événements ou encore des stages. Ainsi, une conférence Sport Santé a été organisée par la MGEN et l'Université de Lorraine : « Le sport qui fait rêver et le sport qui fait vivre ! », avec notamment la participation de Jean GALFIONE, champion olympique de saut à la perche. Une séquence gym / bien-être a été animée par le SUAPS et un stand Manger-Bouger tenu par le Service santé-social (SUMPPS) de l'Université de Lorraine.

QUALITÉ DE VIE SUR LES CAMPUS

UNE VIE CULTURELLE RICHE

Tout au long de l'année, les étudiants et personnels peuvent profiter d'une programmation culturelle riche et variée : musique, théâtre, projections, expos... Ces événements se déroulent dans des lieux universitaires dédiés à la culture (l'espace Bernard-Marie Koltès à Metz, le Préau à l'Espé de Maxéville), dans des amphithéâtres (Amphi Deléage sur le campus Lettres et sciences humaines à Nancy) et des expositions ont régulièrement lieu dans les bibliothèques universitaires des différents campus.

De nombreux rendez-vous de Culture scientifique et technique (CST) sont également proposés tout au long de l'année : la Nuit des chercheurs, les Conf'curieuses (organisées conjointement par l'Université de Lorraine, le Muséum-Aquarium de Nancy, le Musée de l'Histoire du Fer et les Jardins botaniques), le festival du film de chercheur, le cycle de conférences sciences et société. En 2015, Mines Nancy, le LORIA, l'Institut Jean Lamour et GeoRessources ont également organisé la deuxième édition d'« Artem fête la Science ! » les 9 et 10 octobre 2015 sur campus Artem, dans le cadre de l'opération nationale Fête de la Science avec au programme des ateliers d'expérimentations scientifiques, des conférences, des expos, des projections...



2015 : LES 20 ANS DE L'ORCHESTRE SYMPHONIQUE UNIVERSITAIRE DE LORRAINE

Créé en 1995, l'Orchestre Symphonique Universitaire de Lorraine (OSUL) vient de fêter ses 20 ans. Les membres de l'orchestre, originaires de toute la Lorraine, se réunissent tous les mardis soirs pour préparer leurs prestations, soit chaque année une dizaine de concerts dans les 4 départements et en 2015 un concert exceptionnel à Stuttgart (Allemagne). L'orchestre compte 110 instrumentistes ; son ambition est de rassembler des musiciens quel que soit leur niveau technique, le but est de partager une passion commune et pouvoir jouer ensemble.





PRÉAMBULE, LE FESTIVAL DE RENTRÉE DE L'UNIVERSITÉ DE LORRAINE !

Pour la deuxième année consécutive, l'Université de Lorraine a organisé son festival de rentrée : « Préambule ». Pendant 10 jours, les étudiants de l'université ont découvert de manière ludique, conviviale et décalée l'ensemble des services dédiés à la vie étudiante sur le campus du Saulcy à Metz et le Campus Lettres et Sciences Humaines (CLSH) à Nancy. Ce festival a permis aux étudiants d'avoir une information claire et précise sur la vie des campus en matière culturelle, sportive, associative, de santé, etc. Ils ont ainsi pu identifier et se rapprocher des services qui leur sont « offerts » tout au long de l'année et identifier les partenaires et acteurs de la vie étudiante, qui sont généralement leurs premiers interlocuteurs.

DES PETITS « PLUS » POUR AMÉLIORER LE QUOTIDIEN DES USAGERS ...

L'arrivée du printemps a vu éclore à l'entrée principale du Campus Lettres et Sciences Humaines un arbre aux livres. Créée à l'initiative de 6 étudiantes en DUT Information-Communication, cette bibliothèque mobile invite tous les étudiants et personnels du campus à découvrir un choix hétéroclite d'ouvrages. Près de 200 livres sont désormais disponibles sur le Campus Lettres et Sciences Humaines, mais l'objectif est à terme que les utilisateurs alimentent eux-mêmes les étagères du meuble...



Depuis novembre, un nouveau service est proposé aux étudiants dans certaines bibliothèques universitaires. Ils peuvent désormais emprunter des tablettes et des PC portables. 5 bibliothèques proposent actuellement ce service ; ce qui représente dans un premier temps, plus de 50 tablettes et plus de 50 PC portables. Ce nouveau service est destiné à l'ensemble des étudiants de l'Université de Lorraine.

glossaire



A2F : Agronomie, Agroalimentaire et Forêt - pôle scientifique
A2I : Automatique et Informatique Industrielle
AFDT : Association Française du Droit du Travail et de la sécurité sociale
AG.I.R : AGing, Innovation and Research
ALL : Art, Lettres et Langues - collégium
ANR : Agence Nationale de la Recherche
ARS : Agence Régionale de Santé
ARTEM : Art Technologie Management
A.S.B.L : Association à But Lucratif
ASSED : Association des Étudiants en Droit, économie et administration
ATILF : Analyse et Traitement Informatique de la Langue Française



BDE : Bureaux Des Étudiants
BETA : Bureau d'Économie Théorique et Appliquée - UMR 7522, CNRS, UdS, UL
BMS : Biologie, Médecine, Santé - pôle scientifique



CA : Conseil d'Administration
CCAM : Centre Culturel André Malraux
CEREFIGE : Centre Européen de Recherche en Économie Financière et Gestion des Entreprises - EA 3942
CHU : Centre Hospitalier Universitaire
CHR : Centre Hospitalier Régional
CHRU : Centre Hospitalier Régional Universitaire
CITHEFOR : Cibles Thérapeutiques, Formulation et expertise pré-clinique du médicament - EA 3452
CJC : Confédération des Jeunes Chercheurs
CLCS : Connaissance, Langage, Communication, Sociétés - pôle scientifique
CLED : Collège Lorrain des Études Doctorales
CLSH : Campus Lettres et Sciences Humaines
Cnam : Conservatoire National des Arts et des Métiers
CNESER : Conseil National de l'Enseignement Supérieur et de la Recherche
CNRS : Centre National de la Recherche Scientifique
COM : Contrats d'Objectifs et de Moyens
CPU : Conférence des Présidents d'Université
CRAN : Centre de Recherche en Automatique de Nancy - UMR 7039 CNRS, UL

CREGU : Centre de Recherches sur la Géologie des matières premières minérales et énergétiques
CREM : Centre de Recherche sur les Médiations - EA 3476
CROUS : Centre Régional des Œuvres Universitaires et Scolaires
CST : Culture Scientifique et Technique



DÉFLE : Département d'Études de Français Langue Étrangère
DESEM : Dependable Software Systems
DGESIP : Direction Générale de l'Enseignement Supérieur et de l'Insertion Professionnelle
DUT : Diplôme Universitaire de Technologie
DynAMic : Dynamique des génomes et Adaptation Microbienne



EMPP : Énergie, Mécanique, Procédés, Produits - pôle scientifique
ENIM : École Nationale d'Ingénieurs de Metz
ENSA : École Nationale Supérieure d'Arts et de Design de Nancy

ENSAIA : École Nationale Supérieure d'Agronomie et des Industries Alimentaires

ENSEM : École Nationale Supérieure d'Électricité et de Mécanique

ENSG : École Nationale Supérieure de Géologie

ENSGSI : Ecole Nationale Supérieure en Génie des Systèmes et de l'Innovation

ENT : Environnement Numérique de Travail

EQUIPEX : Équipement d'Excellence

ERC : European Research Council

ERPI : Équipe de Recherche sur les Processus Innovatifs - EA 3767 UL

ESPÉ : Ecole Supérieure du Professorat et de l'Éducation



GECO : Gestion des Conventions

GEII : Génie Électrique et Informatique Industrielle



HCERES : Haut Conseil de l'Évaluation de la Recherche et de l'Enseignement Supérieur

HISCANT-MA : Histoire et Cultures de l'Antiquité et du Moyen Âge - EA 1132, UL



I-SITE : Initiatives – Science - Innovation - Territoires - Économie

IECA : Institut Européen de Cinéma et d'Audiovisuel

IFSI : Instituts de Formation en Soins Infirmiers

IHEDN : Institut des Hautes Études de Défense Nationale

IJL : Institut Jean Lamour - UMR 7198 UL, CNRS

INIST : Institut de l'Information Scientifique et Technique

INP : Institut National Polytechnique

INRA : Institut National de Recherche Agronomique

INRIA : Institut National de Recherche en Informatique et en Automatique

INSERM : Institut National de la Santé et de la Recherche Médicale

IRA : Institut Régional d'Administration

IRENEE : Institut de Recherches sur l'Évolution de la Nation et de l'État - EA 7303, UL

ISAM : Institut Supérieur d'Administration et de Management

ISFATES : Institut Supérieur Franco-Allemand de Techniques, d'Économie et de Sciences

ISTEX : Initiative d'Excellence en Information Scientifique et Technique

IUF : Institut Universitaire de France

IUT : Institut Universitaire de Technologie



LabCOM : Laboratoire Commun

Labex : Laboratoire d'Excellence

LCP-A2MC : Laboratoire de Chimie et Physique – Approche Multi-échelles des Milieux Complexes

LCPME : Laboratoire de Chimie Physique et Microbiologie pour l'Environnement

LEM3 : Laboratoire d'Étude des Microstructures et de Mécanique des Matériaux - UMR 7239, UL, CNRS, ENSAM

LEMCI : Laboratoire d'Études et de Modélisation des Circuits Imprimés

LERFOB : Laboratoire d'Étude des Ressources Forêt-Bois

LERMAB : Laboratoire d'Étude et de Recherche sur le Matériau Bois - EA 4370, UL

LIA : Laboratoires internationaux associés

LIBIO : Laboratoire d'Ingénierie des Biomolécules - EA 4367, UL

LMOPS : Laboratoire Matériaux Optiques, Photonique et Systèmes - EA 4423, UL, CentraleSupélec

LORIA : Laboratoire Lorrain de Recherche en Informatique et ses Applications - UMR 7503, UL, INRIA, CNRS

LOTERR : Laboratoire d'Observation des Territoires

LRGP : Laboratoire Réactions et Génie des Procédés - UMR 7274, CNRS, UL



MCO : Maintien en Conditions Opérationnelles

MENESR : Ministère de l'Éducation Nationale, de l'Enseignement Supérieur et de la Recherche

MIM : Mathématiques, Informatique, Mécanique – UFR

MSA : Microscopy Society of America

MSH : Maison des Sciences de l'Homme



NIT : Noyau d'Innovation Technologique



OTELO : Observatoire Terre et Environnement de Lorraine –
pôle scientifique

ORTOLANG : Outils et Ressources pour un Traitement
Optimisé de la Langue

OSUL : Orchestre Symphonique Universitaire de Lorraine



PDE : Plan De Déplacement

PDU : Plan de Déplacement Urbain

PEEL : Pôle Entrepreneuriat Étudiant de Lorraine

PLES : Pôle Lorrain d'Enseignement Supérieur

PME : Petite et Moyenne Entreprise

PP2I : Plan Pluriannuel d'Investissements Immobiliers



R&D : Recherche et Développement

RSU : Responsabilité Sociétale des Universités

RUE : Rencontres Universités Entreprises



SATT : Société d'Accélération du Transfert de Technologies

SDMAS : Schéma Directeur de Mise en Accessibilité des Sites

SF2M : Société Française de Métallurgie et de Matériaux

SGA : Society for Geology Applied to Mineral Deposits

SJPEG : Sciences Juridiques, Politiques, Économiques et de
gestion – pôle scientifique et école doctorale

STIC : Sciences et Techniques de l'Information et de la
Communication

STPMF : Science et Technologie des Poudres et Matériaux
Frittés

SUAPS : Service Universitaire des Activités Physiques et
Sportives

SUMPPS : Service Universitaire de Médecine Préventive et de
Promotion de la Santé



TAMM : Transports de l'Agglomération de Metz-Métropole



UFA : Université Franco-Allemande

UFR : Unité de Formation et de Recherche

UMR : Unité Mixte de Recherche

UniGR : Université de la Grande Région

UNAL : Université nationale de Colombie



VAE : Validation des Acquis de l'Expérience



WIAS : Wierstrass Institute for Applied Analysis and
Stochastics

