



SOMMAIRE

SOMMAIRE	3
ÉDITO DU PRÉSIDENT	4
PILOTAGE DE L'ÉTABLISSEMENT ET VIE INSTITUTIONNELLE	5
LA FORMATION	7
COLLÉGIUM ARTS, LETTRES ET LANGUES	11
COLLÉGIUM DROIT, ÉCONOMIE, GESTION	12
COLLÉGIUM LORRAINE INP	13
COLLÉGIUM INTERFACE	14
COLLÉGIUM SANTÉ	15
COLLÉGIUM SCIENCES ET TECHNOLOGIES	16
COLLÉGIUM SCIENCES HUMAINES ET SOCIALES	17
COLLÉGIUM TECHNOLOGIE	18
LA RECHERCHE	19
PÔLE SCIENTIFIQUE AGRONOMIE, AGROALIMENTAIRE, FORÊT	23
PÔLE SCIENTIFIQUE AUTOMATIQUE, MATHÉMATIQUES, INFORMATIQUE ET LEURS INTERACTIONS	24
PÔLE SCIENTIFIQUE BIOLOGIE, MÉDECINE, SANTÉ	25
PÔLE SCIENTIFIQUE CONNAISSANCE, LANGAGE, COMMUNICATION, SOCIÉTÉS	26
PÔLE SCIENTIFIQUE CHIMIE ET PHYSIQUE MOLÉCULAIRES	27
PÔLE SCIENTIFIQUE ÉNERGIE, MÉCANIQUE, PROCÉDÉS, PRODUITS	28
PÔLE SCIENTIFIQUE MATIÈRE, MATÉRIAUX, MÉTALLURGIE, MÉCANIQUE	29
PÔLE SCIENTIFIQUE OBSERVATOIRE TERRE ET ENVIRONNEMENT DE LORRAINE	30
PÔLE SCIENTIFIQUE SCIENCES JURIDIQUES, POLITIQUES, ÉCONOMIQUES ET DE GESTION	31
PÔLE SCIENTIFIQUE TEMPS, ESPACES, LETTRES, LANGUES	32
L'UNIVERSITÉ ET SON ENVIRONNEMENT	33
VIVRE ENSEMBLE À L'UNIVERSITÉ DE LORRAINE	37
GLOSSAIRE	42

EDITO



2014 des projets riches et diversifiés, une ambition partagée, une place affirmée !

Après une première édition du rapport d'activité présentant une « carte d'identité » de l'établissement, l'Université de Lorraine vous propose de parcourir les mille visages de notre action au quotidien. Au cours des 3 années écoulées de vie collective, de vie institutionnelle, de missions menées en recherche et en formation, nous avons collectivement porté les valeurs de l'université et ses ambitions :

- consolider notre place au niveau national et européen ;
- accélérer notre pouvoir transformant au service des territoires ;
- nous différencier d'autres universités.

2014 se caractérise à la fois par la stabilisation de notre établissement et sa grande capacité à insuffler et à porter des dynamiques partagées par l'ensemble des composantes et des directions de l'Université de Lorraine.

L'année a été riche en événements structurants : installation de l'ESPÉ, association de l'ENIM, relations partenariales et internationales, évolutions notables dans la gestion

des ressources humaines, pour n'en prendre que quelques exemples. Le mouvement général a visé à la stabilisation des moyens et des processus au sein d'un établissement jeune et désormais reconnu dans le paysage universitaire.

L'Université de Lorraine est originale et se démarque des autres universités par son organisation, sa taille, ses implantations géographiques, sa diversité de composantes de formation et de recherche.

Pluridisciplinaire, technologique, entrepreneuriale, ces éléments de caractérisation permettent de présenter l'identité et l'engagement de notre université au service des étudiants, des partenaires et du territoire. L'enjeu pour l'ensemble de la communauté est dès à présent de faire vivre ces trois dimensions et leurs interactions. Gageons que ces dimensions sauront trouver un écho dans l'ensemble de l'université et vers les partenaires.

Lorraine Université d'Excellence, projet en émergence qui mobilise l'université et ses partenaires, constitue la première déclinaison de notre ambition, aujourd'hui ouverte à tous et désormais partagée.

Pierre MUTZENHARDT
Président de l'Université de Lorraine





PILOTAGE DE L'ÉTABLISSEMENT ET VIE INSTITUTIONNELLE

L'organisation de l'Université de Lorraine reçoit son cadre du décret fondateur du 9 septembre 2011 et du règlement intérieur. Pour autant, cette organisation n'est pas figée, et des évolutions réglementaires (relatives à la vie institutionnelle ou à l'organisation administrative) sont nécessaires, notamment pour répondre aux évolutions législatives, aux projets des composantes de formation et de recherche, aux projets des collègiums et des pôles scientifiques, aux orientations fixées par les conseils centraux et par l'équipe politique. Il en résulte donc un ensemble d'évolutions d'envergure variable : notamment en 2014 l'intégration des départements et UFR d'Arts aux UFR Lettres pour ainsi créer les UFR Arts, lettres et langues de Metz et de Nancy ; ou encore le collégium Interface, qui a connu un changement interne majeur.



FOCUS SUR L'ÉVOLUTION DU COLLÉGIUM INTERFACE

Le collégium Interface a ceci de spécifique qu'il ne regroupe pas des composantes d'un secteur de formation déterminé, mais des composantes ayant des missions transversales.

3 « nouvelles » composantes pour le collégium Interface recomposé en 2014 :

- L'ESPÉ DE LORRAINE

Missions : organiser et assurer les actions de formation initiale des étudiants et stagiaires se destinant aux métiers du professorat et de l'éducation ; organiser des actions de formation continue des personnels enseignants et d'éducation de l'Éducation nationale ; participer à la formation initiale et continue des personnels enseignants du supérieur ; conduire des actions de formation

aux autres métiers de l'éducation et de la formation ; participer à la recherche disciplinaire et pédagogique ; participer à des actions de coopération internationale.

Chiffres clés : 1 866 étudiants Master MEEF et 1 885 stagiaires en formation continue

- L'ISFATES

Missions : dispenser, en formation initiale et continue, un enseignement supérieur franco-allemand (de bac à bac + 3 ou bac + 5), préparant notamment aux diplômes, titres et grades conjointement délivrés par les deux établissements partenaires, Université de Lorraine et Hochschule für Technik und Wirtschaft des Saarlandes, sanctionnés par des certificats de l'Université Franco-Allemande ; contribuer à la diffusion de la culture et à la promotion du bilinguisme français et allemand, des compétences en interculturel franco-allemand ; concourir au développement des relations et des activités internationales.

Chiffres clés : 358 étudiants

- L'UFR LANSAD

Missions : favoriser la mutualisation de la formation en langue (dont le français langue étrangère) pour les composantes de l'Université de Lorraine ; faciliter la mobilité sortante et entrante par une sensibilisation à la langue, à la culture du pays d'accueil et à ses usages ; être le moteur d'une politique ambitieuse et innovante d'enseignement des langues pour spécialistes d'une autre discipline (notamment en favorisant l'autonomisation) ; développer les certifications en langues pour les usagers de l'Université de Lorraine.

Chiffres clés : 206 étudiants DEFLE et plus de 20 000 inscriptions pédagogiques liées aux activités du PEARL.



VIE INSTITUTIONNELLE DE L'ÉTABLISSEMENT

L'Université de Lorraine a poursuivi sa construction et a consolidé son fonctionnement institutionnel quotidien. Des évolutions ont eu lieu y compris au niveau des acteurs de la vie institutionnelle de l'établissement. Ainsi, Frédéric Villières a été nommé vice-président en charge du Conseil scientifique et Ludovic Martinet vice-président étudiant. Le poste de vice-président en charge de la communication a été créé et c'est Violaine Appel qui occupe ces fonctions. Une nouvelle fonction de chargé de mission a également été attribuée : Jean-Louis Morel en charge des partenariats internationaux stratégiques auprès du vice-président fonctionnel en charge des partenariats socio-économiques et de l'international.

La stratégie de communication de l'Université de Lorraine s'inscrit dans la volonté d'accompagner la politique de l'établissement dans les projets structurants, et comme dans ses missions de formation et de recherche. Ainsi, au cours de l'année 2014, l'établissement a développé sa visibilité dans l'espace public, en valorisant ses activités à travers son premier rapport d'activités et affirmé son identité avec la création d'une plaquette et un film institutionnels, et enfin développé son attractivité avec un site web dédié aux étudiants et chercheurs étrangers : welcome.univ-lorraine.fr.





ÉLECTIONS PROFESSIONNELLES DU 4 DÉCEMBRE



LES SCRUTINS

L'année 2014 a été marquée par l'organisation simultanée des différentes élections professionnelles, au niveau national. Les personnels de l'Enseignement Supérieur-Recherche ont élu pour 4 ans leurs représentants pour les instances suivantes :

- Le Comité technique du ministère de l'Enseignement supérieur (CTMESR) : instance nationale consultée sur l'organisation et le fonctionnement des administrations, établissements ou services, sur la politique de gestion des ressources humaines.
- Le Comité technique universitaire (CTU) : instance nationale compétente pour l'élaboration et la modification des règles statutaires relatives aux enseignants-chercheurs, régie par le décret n°84-431 du 6 juin 1984.
- Le Comité technique d'établissement (CTE) : instance d'établissement consultée sur la politique de gestion des ressources humaines, destinataire du bilan annuel de la

politique sociale de l'établissement, informée des incidences des principales décisions à caractère budgétaire sur la gestion des emplois.

- La Commission consultative paritaire des agents non titulaires (CCPANT) : consultée sur licenciements, sanctions disciplinaires, questions individuelles
- La Commission administrative paritaire nationale (CAPN) et la Commission administrative paritaire académique (CAPA). Ces instances sont constituées par corps et traitent de toutes les questions relatives aux carrières individuelles des personnels ; ces 2 instances ont fait l'objet d'un vote électronique (Internet).

Le bilan chiffré

- 33 bureaux de vote et 600 personnes mobilisées
- 25 agents mobilisés pour le dépouillement
- Plus de 7 000 électeurs
- Taux de participation variable selon les scrutins entre 13% et 55%
- 150 000 bulletins de vote édités



ÉLECTIONS UNIVERSITAIRES

En 2014, 3 séries d'élections universitaires ont été organisées :

- scrutin du 25 février : renouvellement des représentants des usagers (étudiants) de l'ensemble des collègius et pôles scientifiques ; renouvellement partiel dans les conseils de 7 composantes de formation.
- scrutins du 1er avril : renouvellement des représentants des usagers dans les 4 conseils centraux, élections partielles dans les pôles scientifiques. Ce scrutin a nécessité le déploiement de 36 bureaux de vote pour les 52 000 étudiants électeurs.
- scrutin du 9 décembre : renouvellement total ou partiel dans les conseils de 27 composantes (sur les 41 que compte l'Université de Lorraine) et dans les conseils de 3 collègius ; 27 bureaux de vote ont été mis en place.

LA FORMATION



TRANSFORMATION PÉDAGOGIQUE



SERVICE UNIVERSITAIRE D'INGÉNIERIE ET D'INNOVATION PÉDAGOGIQUE

L'Université de Lorraine s'est dotée, en janvier 2014, d'un Service Universitaire d'Ingénierie et d'Innovation Pédagogique (SU2IP), rattaché à la Direction de la Formation, de l'Orientatog et de l'Insertion Professionnelle. La création de ce service vise stratégiquement à renforcer la qualité des enseignements, à développer l'attractivité et à innover pour répondre aux évolutions de l'environnement.

Le SU2IP est un lieu de conseil, de ressources, de formation, de réflexions et d'échanges sur les pratiques pédagogiques des enseignants et chercheurs, dans une perspective de qualité et d'incitation à la mutation pédagogique. Les nouveaux personnels de l'établissement ont pu rencontrer le SU2IP lors des ateliers organisés pour leur journée d'accueil.

Cette structure est également un service d'appui au développement de la Formation Tout au Long de la Vie et porte la démarche compétences initiée par l'établissement ; elle assure le développement de projets transversaux et a vocation à diffuser les bonnes pratiques.

Durant les cinq dernières années, un quart des universités françaises se sont dotées d'un « service universitaire de pédagogie ».



DÉMARCHE QUALITÉ



DÉPLOIEMENT DU DISPOSITIF D'ÉVALUATION DES ENSEIGNEMENTS

L'évaluation des enseignements est une obligation réglementaire depuis 1997 et un élément clé pour la prochaine évaluation de l'offre de formation en cours et de la contractualisation de l'offre de formation à venir.

L'acquisition fin 2014 d'un logiciel dédié (EVASY) permet une gestion intégrée du processus d'évaluation par création de centres de gestion déconcentrés et donc au plus près des formations. La phase expérimentale est désormais terminée et l'outil est maintenant déployé ; sur les 41 composantes de formation, une douzaine est déjà impliquée sur divers périmètres. Les gestionnaires (au sein de la composante) bénéficient d'un support fonctionnel réalisé par la Délégation à l'Aide au Pilotage et à la Qualité (DAPEQ) et dispose d'un tutoriel en ligne pour les différentes phases du processus. Les résultats des évaluations des enseignements effectuées par les étudiants font l'objet d'une diffusion directe auprès des enseignants et selon les pratiques, ils peuvent être diffusés au responsable de formation.



ORIENTATION ET INSERTION PROFESSIONNELLE



L'ORIENTATION ET LA RÉORIENTATION PROFESSIONNELLES

En la matière, l'Université de Lorraine mène de nombreuses actions : informations collectives, conférences métiers, préparation concours, forum PACES (370 étudiants et 20 filières présentes), professionnalisation des accompagnateurs référents, ... L'université informe et accompagne également le public de la Formation Tout au Long de la Vie : 6 800 personnes en 2014 - 1 466 rendez-vous d'orientation et d'insertion, 354 rendez-vous « formation continue » (hors VAE).



L'INSERTION PROFESSIONNELLE

L'objectif est d'accompagner l'étudiant dans la construction de son projet, afin de favoriser son insertion professionnelle, au travers de manifestations et de stages : visites d'entreprises, rencontres étudiants / diplômés (9 tables rondes, 600 étudiants et 60 anciens), Stage en poche (1200 visiteurs, 47 entreprises, 185 offres déposées sur Platine), À vos CV (244 étudiants), Journées « Techniques de Recherche d'Emploi » (51 doctorants, 17 intervenants), simulations entretiens d'embauche...

La 5^e enquête nationale sur l'insertion professionnelle des diplômés de l'université réalisée entre décembre 2013 et avril 2014 porte sur les diplômés 2011 de DUT, de licence professionnelle et de master. L'enquête a pour objet d'évaluer la situation professionnelle, 30 mois après l'obtention du diplôme, des diplômés français issus de la formation initiale, n'ayant pas poursuivi ou repris d'études dans les deux années suivant l'obtention de leur diplôme, représentant respectivement 10%, 51% et 38% de l'ensemble des diplômés de DUT, de licence professionnelle et de master.

Les résultats pour la Lorraine :

- L'Université de Lorraine accueille plus de boursiers que la moyenne nationale, et le taux de chômage en Lorraine est plus élevé que le taux national.
- Malgré cela, les taux d'insertion professionnelle présentés pour l'établissement sont égaux ou supérieurs à la moyenne nationale.
- Le fait que les étudiants trouvent effectivement un emploi hors Lorraine montre le bon niveau de nos diplômés et leur reconnaissance nationale.



FOCUS SUR LE DISPOSITIF « BAC-3 / BAC+3 »

Sous l'impulsion de la circulaire sur le « Renforcement du continuum de formation de l'enseignement scolaire à l'enseignement supérieur », l'Université de Lorraine a passé en 2013 une convention cadre avec le rectorat Nancy-Metz relative à un schéma « bac-3 / bac+3 ».

Les objectifs des actions ciblées en 2014 dans ce schéma ont été notamment d'augmenter les flux d'accès des bacheliers lorrains à l'enseignement supérieur, d'améliorer l'articulation entre les bacs d'origine et les poursuites d'études choisies, d'améliorer la réussite et l'accès à la qualification de tous les étudiants, de faciliter les passerelles entre les différentes voies du supérieur, d'articuler l'offre de formation Post-Bac, d'assurer un principe d'égalité dans l'accès à l'enseignement supérieur, de renforcer et structurer les liens lycées – université.

Les actions en 2014 (tous les lycées généraux et technologiques sont concernés) :

- Information des publics sur l'offre de formation, les forums et salons, le relais réalisé par les Conseillers d'Orientation Professionnelle, les cordées de la réussite.
- Rapprochement avec les lycées : conférences, rencontres.
- Reformulation des missions des Conseillers d'Orientation Psychologues (COP).
- Validation de la convention Université de Lorraine/Classes préparatoires aux grandes écoles (CPGE).
- En chiffres : 12 forums lycéens, 6 000 élèves de 1^{re} concernés, 6 salons, 140 enseignants du secondaire et COP mobilisés.



FOCUS SUR LA CONVENTION DE COOPÉRATION UNIVERSITÉ DE LORRAINE-RECTORAT SUR LES CLASSES PRÉPARATOIRES AUX GRANDES ÉCOLES (CPGE)

La loi sur l'enseignement supérieur et la recherche du 22 juillet 2013 a prévu le conventionnement des lycées avec les universités.

S'inscrivant dans le cadre de la loi et du schéma « local » bac-3/bac+3, une convention de coopération a été conclue fin 2014 entre l'Université de Lorraine, le rectorat de l'Académie de Nancy-Metz et 12 lycées de Lorraine (F. Chopin-Nancy, H. Poincaré-Nancy, H. Loritz-Nancy, E. Héré-Laxou, C. Gellée-Épinal, P. Mendès France-Épinal, R. Poincaré-Bar le Duc, G. de la Tour-Metz, A. de Fabert-Metz, L. de Cormontaigne-Metz, L. Vincent-Metz, J. Moulin-Forbach).

La convention poursuit un double objectif : le rapprochement Université de Lorraine-lycées dans les domaines scientifiques et pédagogiques et un accès facilité à l'université pour les étudiants des CPGE. Concrètement, cette convention précise les modalités d'inscription des élèves des CPGE à l'Université de Lorraine et définit les conditions requises pour que les étudiants de 1^{re} ou 2^e année des CPGE littéraires, économiques, scientifiques et technologiques puissent poursuivre leur formation à l'université en licence. Ainsi, l'admission en 3^e année de licence suppose l'obtention de 120 crédits ECTS, une attestation descriptive du parcours de l'élève établie par le lycée et l'examen de la candidature par une commission mixte d'admission.

Au niveau de l'établissement, les collègiums sont impliqués dans la mise en œuvre de cette convention.

LE DÉVELOPPEMENT DE LA CULTURE DE L'ENTREPRENEURIAT : DE PEEL À PEPITE

Le Pôle Entrepreneuriat Etudiant de Lorraine (PEEL) a été créé en 2011, labellisé et soutenu financièrement par le ministère de l'Éducation nationale et de l'Enseignement supérieur (appel à projets), avec pour objectif de développer la culture entrepreneuriale au sein de l'Université de Lorraine, par des actions de sensibilisation, de formation et d'accompagnement à la création d'entreprise. Le PEEL repose sur une dynamique autour de 3 dispositifs : la chaire « Entreprendre », le réseau de partenaires et les business unit. Le bilan 2011-2013 de la phase d'expérimentation du PEEL est très positive : 6426 étudiants sensibilisés, 1027 étudiants diplômés, 93 étudiants accompagnés, 42 étudiants ayant créé leur activité.

En 2013, afin de consolider la dynamique du premier appel à projet, le ministère de l'Enseignement supérieur-recherche en partenariat avec le ministère des PME, de l'Innovation et de l'Économie numérique et la Caisse des dépôts a lancé un nouvel appel à projet (2013-2016) pour la constitution d'une trentaine de «Pôles Pour l'Innovation, le Transfert et l'Entrepreneuriat» (PEPITE). Les PEPITE doivent jouer un rôle de coordination pour la mise en place des formations à l'entrepreneuriat et à l'innovation et nouer des partenariats avec les associations d'entrepreneurs, avec les acteurs socio-économiques du territoire, et avec les collectivités, au premier rang desquelles les régions.

Le PEEL, lauréat de ce 2^e label, a bénéficié d'une subvention de l'État et, en relais, d'une subvention de la Région Lorraine à hauteur de 300 000 €.

En 2014, le PEEL a été à l'origine de la création du Diplôme Étudiant-Entrepreneur (D2E), qui joue, pour les étudiants, un rôle de reconnaissance de leurs projets entrepreneuriaux et, pour les composantes, un rôle de label (commun) pour les DU liés à l'entrepreneuriat.



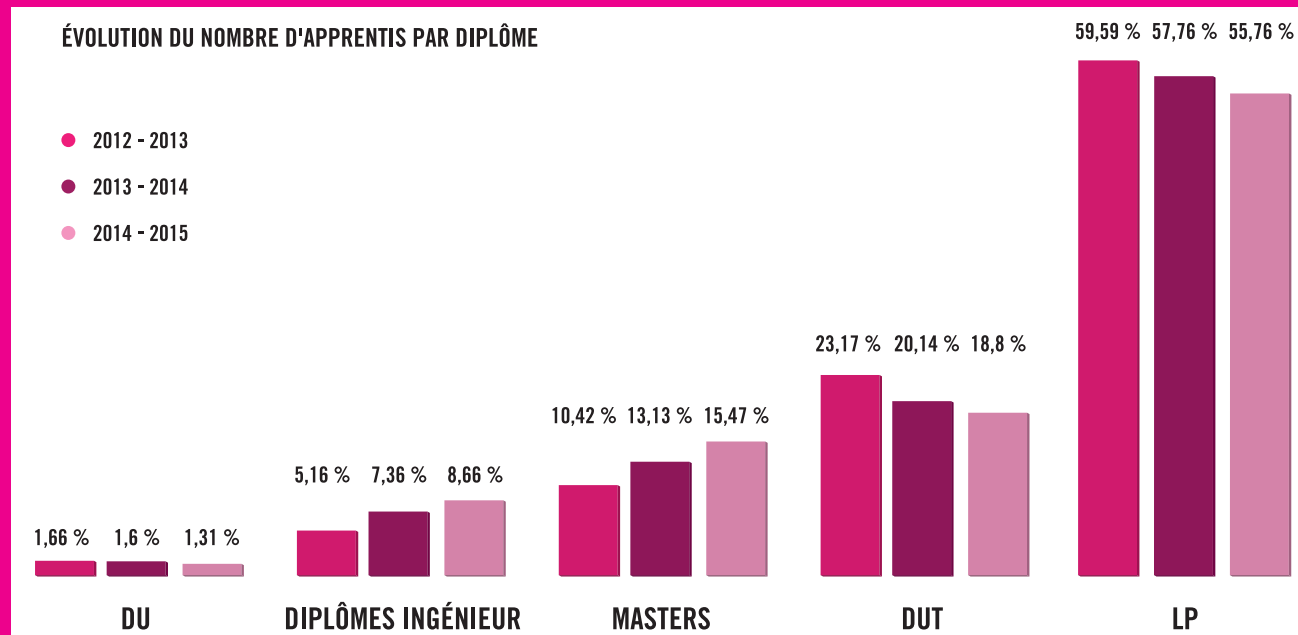
L'ALTERNANCE ET L'APPRENTISSAGE À L'UNIVERSITE DE LORRAINE

ALTERNANCE

Le nombre d'étudiants suivant des formations en alternance est en augmentation depuis 2012 et cela se vérifie surtout pour les apprentis. Cela s'explique par un nombre croissant de diplômes ouverts en alternance, notamment en apprentissage.

Le nombre d'alternants est en augmentation :

- apprentissage : 1300 apprentis (+ 14,9%)
- contrats de professionnalisation : + 7,3%





PARTENARIAT AVEC LES ORGANISMES DE FORMATION AUX PROFESSIONS PARAMÉDICALES

Dans le cadre de l'obligation d'universitarisation (reconnaissance des grades universitaires Licence et Master) des professions médicales, et suite à l'avis favorable du Conseil de la Formation du 21 octobre 2014, l'Université de Lorraine a signé une série de conventions de partenariat avec les organismes de formation aux professions paramédicales.

Les formations et diplômes concernés sont les suivants :

- grade de licence en soins infirmiers ;
- diplôme d'État d'ergothérapeute ;
- diplôme d'État de manipulateurs d'électroradiologie et grade de licence ;
- diplôme d'État d'infirmier anesthésiste et grade de master.

Ces conventions reposent sur plusieurs principes :

- inscription des étudiants au sein de l'Université de Lorraine sous la forme d'un « enregistrement administratif » ouvrant droit à la plateforme d'enseignement en ligne de l'établissement
- développement des enseignements à distance et mutualisation pour les disciplines relevant de la responsabilité universitaire
- détermination de la nature et des modalités de prise en charge des enseignements universitaires et de la participation des instituts aux charges administratives induites
- création d'un comité régional de suivi des conventions de partenariat.

Plus de 4 100 étudiants lorrains sont concernés par ce processus d'universitarisation des formations paramédicales.



LA DOCUMENTATION AU SERVICE DE LA FORMATION

LA DOCUMENTATION EN APPUI À L'ENSEIGNEMENT ET AU SERVICE DE LA RÉUSSITE ÉTUDIANTE

La Direction de la Documentation et de l'Édition (DDE) regroupe et gère les 26 bibliothèques universitaires (BU) du réseau de l'université (hors bibliothèques associées de quelques UFR et laboratoires).

La DDE met à disposition des étudiants et des enseignants-chercheurs la documentation nécessaire à la formation et à la recherche.

À l'heure de l'innovation pédagogique et de l'évolution des usages (dématérialisation), le recours à la documentation (notamment électronique) revêt un enjeu majeur pour les enseignants et enseignants-chercheurs.

L'accompagnement des étudiants passe notamment par :

- la documentation au service de la réussite étudiante
- les formations à la recherche documentaire et informationnelle.

Parallèlement à leur fonction documentaire, les bibliothèques sont aussi un lieu de culture et de détente au travers de la programmation d'animations culturelles : expositions, conférences, lectures, concerts...



Chiffres-clés de l'activité en 2014

- 26 BU
- 5 280 places assises
- 32 000 abonnements à des revues en lignes
- 53 764 ebooks
- 34 294 lecteurs inscrits
- 10 119 étudiants de licence et masters formés à la recherche documentaire

COLLÉGIUM ^(ALL) ARTS, LETTRES ET LANGUES

La réflexion sur une formation transversale en humanités numériques s'est engagée avec la constitution d'un groupe de travail ouvert qui s'est réuni à trois reprises à l'initiative du collégium ALL. Ont été sollicités également les collégioms Sciences Humaines et Sociales (SHS) et Droit, Économie, Gestion (DEG) et les laboratoires concernés, ainsi que la Direction de la Documentation et de l'Édition et la Direction du Numérique. Il s'agit de connaître et de faire connaître toutes les formations qui relèvent de ce champ et de réfléchir à la mise en place d'enseignements spécifiques en lien avec la recherche et avec les nouveaux débouchés liés à ce secteur.



FOCUS SUR LA LICENCE PROFESSIONNELLE « TECHNIQUES ET ACTIVITÉS DE L'IMAGE ET DU SON »

Proposée en alternance, la licence professionnelle (LP) «techniques et activités de l'image et du son» spécialité «métiers de la scène lyrique» constitue une réponse adaptée aux besoins spécifiques des jeunes artistes et professionnels du spectacle vivant, facilitant ainsi leur insertion professionnelle. Afin d'assurer une bonne formation aux métiers des bibliothèques musicales, les étudiants bénéficient aussi de cours dispensés par le département «Information-Communication» de l'IUT Nancy-Charlemagne.

La licence professionnelle, menée conjointement avec le Centre de Formation des Apprentis (CFA) des métiers des arts de la scène prépare aux métiers suivants :

- les métiers de l'orchestre
- les métiers du chant (chœurs, solistes, chefs de chant, direction de chœur)
- régie de scène et d'orchestre (fosse et plateau)
- métiers administratifs (programmation, direction artistique)
- bibliothèque spécialisé (gestion de parthèque et des matériels d'exécution, préparation du matériel pour les chefs d'orchestre, gestion de la médiathèque attachée à chaque Opéra...).

Outre les compétences musicales, elle vise à former des professionnels de la scène lyrique. De fait, les compétences techniques évaluées sont celles inhérentes aux métiers visés ci-dessus. Sont donc particulièrement évaluées :

- Les compétences en matière de musicien d'orchestre tuteur : maîtrise du répertoire et des différents styles (symphonique, lyrique), maîtrise des diverses formations (type «Mozart», baroque, contemporain).
- Les compétences en matière des métiers musicaux spécifiques au théâtre lyrique : chœur, chef de chœur, chef de chant, choriste, artiste lyrique, danseur.
- Les compétences dans les domaines de responsabilités et d'encadrement des institutions musicales : régie de scène et d'orchestre, gestion du plateau (éclairage, accessoires, machinerie) et des artistes (costumes, maquillages...), bibliothécaire d'Opéra (gestion des commandes auprès des éditeurs, préparation du matériel d'exécution, préparation des conducteurs avec coup d'archets et indication de mise en scène...) et de Conservatoire, administration de l'Opéra (engagement des artistes, établissement des contrats avec les artistes, programmation, communication vers le public et la presse...).

Une nouvelle convention de partenariat avec le CFA et l'Université de Lorraine est en cours de finalisation, la durée de ce contrat est de un an renouvelable pendant la durée de l'accréditation de la licence professionnelle.



ORIENTATION

- Participation au salon ORIACTION des 21-22-23 novembre 2014: présence d'un stand présentant les licences des composantes du collégium et communication de plaquettes d'information sur les diplômes et leurs débouchés.
- Participation à la journée portes ouvertes du campus Lettres et sciences humaines qui s'est déroulée le 28 février 2015 avec la mise en place d'ateliers sur chaque filière et présentation par les enseignants de mini-cours dans le cadre de l'animation de la journée : bilan très satisfaisant et expérience qui sera renouvelée.



INTERNATIONAL

L'année 2014 se caractérise notamment par :

- la poursuite des conventions de co-diplômes avec l'université de Palerme Salerne, Catane et Pérouse (Italie) pour l'UFR Arts, Lettres et Langues de Nancy, ainsi qu'avec les universités de Sarrebrück (Allemagne) et de Luxembourg pour l'UFR Arts, Lettres et Langues de Metz
- la signature d'accords de coopération relatifs aux programmes d'échange d'étudiants et de personnels, ainsi que les programmes de formation avec les universités de Petrozavodsk et de Koursk (Russie)
- un projet (en construction) de délocalisation au Maroc du master langues étrangères appliquées anglais-arabe de l'UFR Arts, Lettres et Langues de Nancy.

COLLÉGIUM DROIT, ÉCONOMIE, GESTION ^(DEG)



UNE NOUVELLE FORMATION : LE DIPLÔME ÉTUDIANT ENTREPRENEUR (ESM-IAE)

Le D2E est une formation centrée sur l'accompagnement entrepreneurial pour :

- permettre le suivi et la reconnaissance de tout projet entrepreneurial au sein de l'Université de Lorraine notamment pour les étudiants qui viennent de finir leur cursus de formation et qui sont porteurs d'un projet entrepreneurial.
- labéliser les diplômes universitaires mis en place dans le domaine de l'entrepreneuriat, par exemple le DU Repreneuriat à l'IUP finance et le DU Entrepreneuriat TPE de l'IUT de Sarreguemines.
- valoriser le parcours Business Unit en permettant à un étudiant lors de son stage de travailler sur son projet entrepreneurial mis en place par l'Université de Lorraine à travers le Peel (Pôle entrepreneuriat étudiant de Lorraine).



FOCUS SUR 2 FORMATIONS ET LEURS DÉBOUCHÉS PROFESSIONNELS

MASTER MENTION DROIT DE L'ENTREPRISE SPÉCIALITÉ JURISTE D'AFFAIRES INTERNATIONALES ET EUROPÉEN

Le Master 2 Juriste d'affaires internationales et européennes propose depuis dix ans une formation spécialisée à la pratique du droit de l'entreprise multinationale (gouvernance, financement,

établissement, contentieux commercial international) et du droit des marchés (notamment, marché des services et marchés financiers). Fondé sur un tronc commun académique solide, le Master 2 présente la particularité d'offrir des parcours modulables selon le projet professionnel et d'accentuer la spécialisation : parcours en formation initiale ou parcours en alternance (en service juridique ou en cabinet) ; parcours en Lorraine avec enseignement de droits étrangers ou parcours à l'étranger dans une université partenaire. Certains étudiants ont poursuivi par un doctorat, soit à visée académique, soit à visée professionnelle. Selon les parcours, les anciens étudiants ont accédé aux emplois suivants :

- en entreprise : auditeur dans le « Magic Circle » (Luxembourg, États-Unis), juriste contrats internationaux, juriste spécialisé en crédit documentaire, juriste spécialisé en fonds d'investissements, juriste dans des institutions comme les Chambres de commerce,...
- en cabinet : avocats ou avoués dans les barreaux de Belgique (Anvers, Bruxelles), de France (Paris, Lyon, Grande région), du Grand-Duché et des États-Unis.

MASTER MENTION DROIT PRIVÉ ET SCIENCES CRIMINELLES - SPÉCIALITÉ CONTENTIEUX

L'objectif du M2 Contentieux est d'apporter une formation appliquée, approfondie et de haute spécialisation aux personnes souhaitant s'orienter vers des carrières judiciaires ou contentieuses ainsi qu'aux professionnels qui, en raison de leurs activités, ont à assumer des missions liées au contentieux ou souhaitent se réorienter vers des activités contentieuses. Ces personnes peuvent s'appuyer sur une équipe pédagogique solide, constituée de professeurs et maîtres de conférences de l'Université de Lorraine, et qui fait une large place aux intervenants professionnels (magistrats, avocats, huissiers, ...).

Afin de faciliter leur insertion professionnelle, les étudiants du M2 Contentieux réalisent un stage de trois mois dans une entreprise, un cabinet d'avocat, une étude d'huissier, une juridiction ou une administration. De fait, les étudiants issus de cette formation deviennent, à court terme, avocats, huissiers, juristes d'entreprises ou magistrats.



UN POINT FORT EN DÉVELOPPEMENT : LA FORMATION TOUT AU LONG DE LA VIE

Pour développer l'alternance et l'apprentissage et pour étendre le champ de la FTLV notamment au domaine du droit, le collégium envisage d'établir un catalogue des formations proposées et a mis en place un groupe de travail. Ce groupe de travail a pour objectifs de rendre accessible l'offre de formation en formation continue (exemple : alternance pédagogique), de proposer des formations qualifiantes aux entreprises, d'intégrer la formation continue aux transformations pédagogiques... en développant, d'une manière générale, la FTLV dans les domaines du droit, de l'économie, de la gestion et des systèmes d'information et dans les 8 composantes du collégium.



INTERNATIONAL

Le domaine DEG est déjà présent au niveau international. On peut citer les diplômes de droit et de gestion franco-allemands (UFR DEA, UFR ESM), les diplômes délocalisés au Maroc (Gestion, Maths-Info), en Russie (Droit, Economie). En 2014, le collégium s'est fixé pour objectif prioritaire d'internationaliser les formations et de proposer des cours en anglais notamment en masters. Ainsi a été créé un cursus en management en langue anglaise qui ouvrira en 2015-2016.

La formation, d'une durée d'un semestre à l'ISAM-IAE constitue soit un diplôme autonome « DU University Diploma in Management », soit un parcours de formation du Master 2 Management et administration des entreprises (MAE). Outre le fait d'être proposée en langue anglaise, la formation intègre dans ses enseignements les principales problématiques de gestion en contexte international. Le collégium a mis en place un groupe de travail « internationalisation des formations » qui doit établir un état des lieux en matière d'encouragement à la mobilité internationale, de description des relations internationales des formations par zones géographiques (Grande Région, continents), d'échanges étudiants, de partenariats, de diplômes conjoints, de doubles diplômes et de délocalisations.

COLLÉGIUM LORRAINE INP



2014 : ANNÉE DE LA PERFORMANCE POUR LORRAINE INP

C'est à partir des indicateurs 2014 que le magazine *L'Usine Nouvelle*, dans son édition de mars 2015, a publié son palmarès annuel des écoles d'ingénieurs. Parmi les principaux critères figurent l'adossement à la recherche, l'international et l'insertion professionnelle. Résultat : les 10 écoles de l'Université de Lorraine se hissent à la troisième place sur 118 au classement général derrière Polytechnique et Grenoble INP et décrochent collectivement la première marche du podium en ce qui concerne l'adossement à la recherche.



PREMIÈRE ÉDITION DU TEDxMINES NANCY : « SOUFFLE DE JEUNESSE »

Mines Nancy et l'association étudiante Mines Nancy Entrepreneurs, organisaient en mars 2014 le premier cycle de conférences TEDx de Lorraine pour partager « des idées qui méritent d'être diffusées ». Plus de 1 000 étudiants, entrepreneurs, scientifiques et curieux se sont donnés rendez-vous sur le campus Artem pour participer aux conférences « TEDx Talks » et aux ateliers « TEDx Labs » ouverts à tous.



L'ÉTUDIANT DE L'ANNÉE 2014 EST AU COLLÉGIUM LORRAINE INP



Samuel Hybois, élève-ingénieur en première année de la formation Ingénieur Civil des Mines, remporte le prix « Student of the year » décerné par Universum en partenariat avec EDF, pour son engagement en faveur du handicap et la création de l'association « Handi'Mines ».



PHARMA+ : UNE ALCHIMIE RÉUSSIE ENTRE ÉCOLE ET FACULTÉ

Depuis plus de vingt ans, la formation Pharma+ illustre le mariage parfaitement réussi et complémentaire de deux cursus à haut potentiel synergique : celui du diplôme d'état de docteur en Pharmacie et celui d'Ingénieur des Industries Chimiques (I2C) de l'ENSIC. Avec plus de 160 diplômés, ce dispositif offre en 7 années l'accès aux postes et aux responsabilités les plus passionnants dans les industries de la pharmacie, de la cosmétologie et du biomédical. La double compétence Pharmacie + Procédés répond aux attentes des entreprises les plus en pointe des secteurs considérés, car elle correspond à des capacités de supervision immédiate de lignes de production particulièrement complexes en matière de transformations chimiques, de formulation et de contraintes réglementaires. L'ingénieur-pharmacien Pharma+ détient les clés du futur pour l'innovation au service de la santé humaine et s'inscrit désormais comme un personnage de référence parmi les leaders du progrès socio-économique en sciences du vivant.



AVEC LE FONDS DAN GERMIQUET, L'ENSG ACCUEILLE QUATRE NOUVEAUX ÉTUDIANTS ÉTRANGERS

Le Fonds Dan Germiquet a été créé à l'initiative de sa famille et de son entreprise (Imerys) à l'occasion de son décès accidentel dans l'accident ferroviaire de Breigny. Dan Germiquet était le chef-géologue d'Imerys, et vice-président du conseil de l'École Nationale Supérieure de Géologie. Sud-africain, il était très impliqué dans la formation des jeunes et souhaitait que l'école accueille plus d'étudiants étrangers en provenance des pays du sud. Le Fonds Dan Germiquet a été créé sous forme d'une action de la fondation NIT. Il est alimenté par des donations d'entreprises, en particulier Imerys, qui s'est engagée pour 5 ans, et par des dons privés, essentiellement d'anciens élèves de l'ENSG. Il est destiné à soutenir les étudiants des pays du sud, en les faisant bénéficier d'une bourse pour financer leurs études à l'ENSG. Dès la rentrée 2014, trois étudiants ivoiriens en provenance de l'Institut national polytechnique Félix Houphouët-Boigny et un étudiant vietnamien ont été lauréats et ont pu bénéficier de ce soutien.



LORRAINE INP EXECUTIVE : LA NOUVELLE PLATEFORME MUTUALISÉE DU COLLÉGIUM

Les 10 écoles d'ingénieurs du collégium ont lancé Lorraine INP Executive, une nouvelle plateforme de formation commune. Au départ dédiée aux formations Fontanet (en présentiel ou à distance) qui permettent à des techniciens supérieurs expérimentés d'entrer en école, la plateforme se diversifie en rassemblant l'offre de formation continue courte des écoles, des séminaires thématiques ainsi que des formations proposées à l'international comme le tout nouveau dispositif World Access qui permet à des étudiants étrangers de se préparer à distance à intégrer une formation sur le site lorrain.

EN BREF

- ENSEM, Mines, ESSTIN et TELECOM unissent leurs efforts pour mettre en place, avec l'aide de la Région Lorraine et de l'établissement, la nouvelle formation SENCITY qui concerne l'internet des objets et des services innovants.
- Prix international d'excellence IBM pour la formation Cloud Security de Rémi Badonnel à TELECOM Nancy.
- Deux startups créées en 2014 : IProgress (déjà 4 salariés) et Starburst (TELECOM Nancy, Écoles des Mines et Loria).
- Géologia 2014 : l'événement annuel des géosciences à Nancy dépasse les 1000 visiteurs.

Retrouvez l'actualité du collégium sur www.lorraine-inp.fr

COLLÉGIUM INTERFACE

Le collégium Interface comprend trois entités : l'ESPÉ, l'UFR LANSAD et l'ISFATES.



L'ESPÉ DE LORRAINE



En 2014, l'ESPÉ se dote de statuts et d'instances

L'École supérieure du professorat et de l'éducation de Lorraine (ESPÉ), accréditée au 1er septembre 2013, continue l'installation de ses instances. Ainsi, le Conseil d'école de l'ESPÉ de janvier approuve les statuts de l'école (votés par la suite par le Conseil d'administration de l'Université de Lorraine) et désigne le directeur de l'école : Fabien Schneider. Le 6 février 2014, le ministre de l'Éducation nationale et le ministre de l'Enseignement supérieur et de la Recherche procèdent conjointement à sa nomination.

Fin 2014, le Conseil d'orientation scientifique et pédagogique (COSP) de l'ESPÉ s'installe. À la différence du conseil d'école, il ne décide pas mais il est force de proposition. Il est composé de représentants d'acteurs de l'ESPÉ, de l'université et du rectorat concernés par le pilotage de la formation des enseignants et de partenaires de la communauté éducative. L'ESPÉ de Lorraine est officiellement inaugurée le 17 avril 2014 par le ministre de l'Éducation nationale, Benoît Hamon, en présence de Pierre Mutzenhardt, président de l'Université de Lorraine, Béatrice Gille, rectrice de l'Académie de Nancy-Metz, ainsi que de nombreuses personnalités politiques, de l'université et du monde de l'éducation.

Le label « enseignement supérieur »

En juillet, le label « enseignement supérieur », construit conjointement par le Collège lorrain des écoles doctorales et l'ESPÉ de Lorraine est délivré à quatre doctorants. Le label atteste d'une capacité à réfléchir sa pratique pédagogique pour l'améliorer et valide l'expérience et la maîtrise de l'enseignement en supérieur. Le label est obtenu après avoir suivi une formation répondant à un cahier des charges précis et après avoir satisfait à des exigences particulières définies dans un référentiel de compétences.



L'UFR LANSAD

L'UFR Lansad dont le démarrage effectif s'est fait en septembre 2014 est la 1ère UFR en France dédiée à l'enseignement et à l'apprentissage des langues pour spécialistes d'autres disciplines. Elle s'est concentrée dans un premier temps sur des sites existants à Nancy et à Metz.

Les trois Centres de Ressources en Langues

Les trois Centres de Ressources en Langues (CRL) - le CLYC sur le Campus Lettres et sciences humaines à Nancy, l'Espace Langues, sur le campus Droit économie gestion à Nancy et Médialangues à Metz - sont des lieux privilégiés où les étudiants peuvent venir travailler les langues en autoformation accompagnée. Dans ces CRL, ils accèdent à de nombreuses ressources. Des services pédagogiques tels que les entretiens conseils, la participation à des conversations en langue étrangère animées par des natifs ou des ateliers en petits groupes animés par des enseignants leurs sont proposés.

Plus d'info sur : <http://plateforme-lansad.univ-lorraine.fr/fr>



Création du DEFLE Lorraine

La création du DEFLE Lorraine au sein de l'UFR Lansad a permis la mutualisation de l'offre en français langue étrangère pour les étudiants internationaux. Il propose des cours intensifs à Nancy et à Metz pour les étudiants étrangers souhaitant atteindre le niveau de langue nécessaire pour intégrer l'université, ainsi que la mise en place de stages intensifs et de modules gratuits pour les étudiants Erasmus sur les différents campus.



L'ISFATES

Remises de prix

L'Université Franco Allemande (UFA) a remis le 21 novembre 2014 à l'Ambassade de France à Berlin un Prix d'excellence à Kévin Vollmer en master franco-allemand ISFATES Génie civil et management en Europe.

Un prix de 1 000 € a été décerné par l'Association des Amis de l'ISFATES le 31 mars 2014 à Thomas Lang pour son projet en master Génie mécanique dans l'entreprise Dürr Assembly Products GmbH à Püttlingen en Allemagne sur l'automatisation d'un procédé pour l'alignement des roues de camions.



Kevin Vollmer reçoit le Prix d'excellence de l'UFA

Coopération avec les lycées

Des étudiants de l'ISFATES retournent dans leur lycée d'origine pour présenter l'institut.

Deux conventions de partenariat ont été signées en 2014 avec le lycée Marguerite à Verdun et le lycée Alfred Kastler à Stenay dans le cadre du projet académique « Bac - 3, Bac + 3 », avec un parrainage des lycéens par des étudiants de l'ISFATES, des ateliers interactifs et ludiques dans les lycées pour chaque filière organisés par les étudiants, des déplacements des lycéens à Metz et Sarrebruck pour visiter les établissements, rencontrer les étudiants, bénéficier d'une immersion dans un cours d'enseignement interculturel.

COLLÉGIUM SANTÉ



UNE NOUVELLE FORMATION EN SANTÉ PUBLIQUE À NANCY : LE MASTER SANTÉ PUBLIQUE ET ENVIRONNEMENT EN E-LEARNING

L'École de Santé Publique (ESP), dirigée par Serge Briancçon, Professeur au département de la Faculté de Médecine à l'Université de Lorraine, propose un panel de formations présentielle ou à distance accessibles via internet. Ces formations sont adossées à des équipes hospitalo-universitaires de recherche en santé publique et recherche clinique.

La première année du Master Santé Publique et Environnement (SPE) est un enseignement en e-learning qui a été suivi par plus de 500 étudiants en 2014. Près de 40% d'entre eux résident à l'étranger. Ce master co-habilité avec les universités de Besançon, Dijon, Reims et Strasbourg implique les équipes pédagogiques de l'ESP ainsi que celles des autres universités de l'inter-région dans le suivi et l'accompagnement des étudiants avec le soutien de près de 100 référents (enseignants, professionnels en poste).

Trois spécialités sont enseignées : Intervention en Promotion de la Santé (200 inscrits en 2014 M1 et M2) – Épidémiologie et Recherche Clinique (70 inscrits en 2014 M1 et M2) – Santé Publique et Risques Environnementaux (avec une dizaine d'inscrits M1).

Le maillage interrégional du Master permet l'ouverture de certaines des Unités d'enseignement aux étudiants en médecine ainsi qu'aux sages-femmes de la spécialité Périnatalité – Management et pédagogie de Dijon. Ces publics représentent environ 200 inscrits par an.



Au niveau international, l'Agence Universitaire de la Francophonie (AUF) apporte son soutien au master et a approuvé le projet d'ouverture de ce dernier, en 2015 au Vietnam. Depuis son ouverture en e-learning en 2009, le master SPE ne cesse d'évoluer, de nouvelles perspectives se dessinant déjà.



DÉVELOPPEMENT INTERNATIONAL DES MISSIONS ÉDUCATIVES CONTINUES

Le collégium Santé a promu et intensifie des actions fortes dans :

- La mise en place des formations spécifiques d'excellence avec une volonté vers l'Europe (Luxembourg, Belgique, Allemagne, Italie) avec l'aide des industriels (Medtronic, Edwards, Takeda...).
- Le co-développement éducatif international public/privé à forte valeur ajoutée (collaboration pédagogique et de formation avec les centres américains de formation chirurgicale [le MITIE de Houston-Texas, le Robotic center de Tampa-Floride], avec le Brésil via la nouvelle convention Sao Paulo-Nancy, avec les pays du Maghreb via les accords d'échange établis avec les Universités-Hôpitaux de Rabat et Fès du Maroc, d'Annaba d'Algérie et du Caire en Egypte). Plusieurs réunions et voyages bilatéraux ont été réalisés en présence de l'équipe de direction du collégium (Directeur Bravetti et Directeur-Adjoint Tran). De nouvelles conventions portant sur la mise en place du projet de Centre de Simulation en Santé et de plusieurs diplômes internationaux (Implantologie, Cœlioscopie, Endoscopie) sont en cours de signature.
- Le développement des formations ciblées à forte potentialité lucrative avec les hôpitaux privés (Vitalia, Médipôle Partenaires) dans la formation continue des personnels de Santé. Ce projet initié en 2014 vient de connaître un aboutissement positif en 2015 avec une convention en cours de signature portant sur un projet de formation européenne ambitieuse sur plusieurs années.



DÉVELOPPEMENT INTERNATIONAL DE L'INNOVATION PÉDAGOGIQUE

Le collégium Santé, en collaboration avec l'École de Chirurgie, a initié une démarche innovante dans le développement de l'ingénierie pédagogique qui sert de fondation conceptuelle dans la mise en place du projet de simulation en santé, soutenu par l'Université de Lorraine

et l'ARS, et la mise en place progressive des structures émergentes et innovantes tels que le Centre d'Innovation Pédagogique et de Recherche Chirurgicale (CIPReC) et l'Hôpital Vituel. On peut citer quelques exemples concrets de réalisation :

- La collaboration étroite avec les industriels de simulation médico-chirurgicale (Mimic, Simbionix, Voxel-man) afin de mettre en place des projets de validation des processus de simulation des gestes chirurgicaux complexes. Plusieurs projets associant médecins, dentistes et chirurgiens sont en cours.
- Le développement des systèmes gérant la transmission simultanée multi-sites en 2 et 3-D (Plateforme de Télémédecine HIPERMED ; the high-performance low-cost telemedicine platform, en collaboration avec l'École de Chirurgie, TELECOM Nancy et plusieurs partenaires européens : Pologne, Espagne, Suède et Turquie).
- Développement de la recherche pédagogique et/ou chirurgicale nationale/internationale (ex : Projet Chateaubriand Fellowship avec le Colorado-USA, Projet Dual PhD France-USA avec le MITIE Texas-USA).
- Développement de la modélisation numérique et impression 3-D des prothèses imprimables pour l'enseignement et pour l'implantologie. Projet associant l'École de Chirurgie, L'Institut Jean Lamour et un industriel (les Ateliers Cini).



ACCUEILS & CONFÉRENCES

- Accueils des délégations du Maghreb (représentants officiels de Rabat et Fès du Maroc, d'Annaba d'Algérie en janvier-février 2014).
- Semaines d'ateliers européens de simulation à l'École de Chirurgie parrainées par le collégium Santé et l'Université de Lorraine : plus de 600 participants dont 40 professeurs du Maghreb.
- Journées Portes Ouvertes de l'Hôpital Virtuel en novembre 2014.



COLLÉGIUM SCIENCES ET TECHNOLOGIES

Pour le collégium Sciences et Technologies, l'année 2014 aura été marquée à la fois par la concrétisation de son objectif ambitieux de mise en place de parcours d'excellence et de formations innovantes, par le renforcement de ses actions de développement international et par la poursuite indispensable d'actions d'information et de communication auprès des lycéens afin d'améliorer son attractivité et de pallier la désaffection des élèves et étudiants des filières scientifiques.



LES OLYMPIADES DE MATHÉMATIQUES

Le 14 mai 2014, les 18 lauréats des Olympiades de mathématiques de l'académie de Nancy-Metz ont été récompensés lors d'une cérémonie de remise des prix à l'UFR MIM, sur l'île du Saulcy à Metz. En plus de cette cérémonie, les élèves ainsi que leurs parents et professeurs ont également assisté à des conférences données par des chercheurs et des anciens diplômés en mathématiques mettant en valeur diverses interactions entre les mathématiques et le monde socio-économique.



Mercredi 14 mai 2014, les 18 lauréats lorrains de la 14^e édition du concours national «Les Olympiades de mathématiques» ont été récompensés lors d'une cérémonie de remise des prix à l'UFR MIM, sur l'île du Saulcy à Metz.



NOUVELLES FORMATIONS : LES CURSUS MASTER EN INGÉNIERIE (CMI)

Les **Cursus Master en Ingénierie (CMI)** Mathématiques et MGCE (Mécanique, Génie Civil, Energie) ont ouvert à Metz en septembre 2014. Il s'agit de formations d'excellence adossées aux diplômes de licence et de master de l'université, comportant de nombreux compléments spécifiques, à la fois disciplinaires et en sciences humaines et sociales. Ces formations bénéficient du label national du réseau FIGURE et sont uniques sur la région du Grand Est. Les premières promotions, au niveau L1, ont été conviées à une cérémonie d'accueil le 24 septembre à l'UFR MIM à Metz.



MATH EN JEANS

L'association MATH en JEANS, sous la houlette d'Isabelle Dubois, maître de conférences à l'UFR MIM, a organisé son 25^e congrès national de mathématiques junior du 11 au 13 avril 2014 sur le campus de la Faculté des Sciences et Technologies à Vandœuvre-lès-Nancy. Durant ces trois jours, les élèves de différents collèges et lycées de Lorraine ont pu présenter sous forme de posters et d'exposés leurs travaux d'une année sur des sujets liés aux mathématiques. Les interactions entre le monde scolaire et le monde universitaire ont été très fortes durant ce congrès : visite de laboratoire, visite de l'atelier de productique, conférences de chercheurs du LORIA et de l'IECL, présentation des formations et de leurs débouchés « Applications des Mathématiques et métiers des Mathématiques ». Ces jeunes passionnés laissent présager un bel avenir pour les mathématiques.



INTERNATIONAL

En 2014, la première promotion des étudiants du master Erasmus Mundus « Pervasive Computing and Communications for Sustainable Development » (PERCCOM) porté par l'Université de Lorraine a été recrutée. Cette formation dont est responsable Éric Rondeau, professeur à la Faculté des Sciences et Technologies, regroupe des étudiants de différentes nationalités. Elle est intégralement dispensée en anglais. Le premier semestre se déroule à Nancy, le second à Lappeenranta (Finlande) avec un séminaire à Saint-Petersbourg, le troisième à Lulea (Suède). Le quatrième semestre consiste en un stage qui peut s'effectuer dans l'une des universités membre du consortium ou dans une entreprise partenaire. Cette formation Erasmus Mundus est rattachée au master Ingénierie des Systèmes Complexes. Elle traite de « Green IT », que l'on peut traduire par « technologies de l'information et de la communication (TIC) écoconçues » c'est-à-dire dont l'empreinte économique, écologique, sociale et sociétale a été volontairement réduite. Il s'agit là aussi d'un domaine d'actualité. PERCCOM vient s'ajouter à deux autres masters Erasmus Mundus plus anciens dont l'Université de Lorraine est partenaire. Le premier situé dans le domaine de l'informatique « Dependable Software Systems » (DESEM) est organisé en partenariat avec l'université de Maynooth (NUIM) en Irlande et l'université de St-Andrews en Écosse. Le responsable à la Faculté des Sciences et Technologies est le professeur Didier Galmiche. Le second concerne le domaine de la Fusion Nucléaire. Il est organisé en partenariat avec les universités de Gant, Madrid et Stuttgart. Le responsable à la Faculté des Sciences et Technologies est le professeur Etienne Gravier.



COLLÉGIUM (SHS) SCIENCES HUMAINES ET SOCIALES



ATELIERS DE PÉDAGOGIE CURIEUSE

Le collégium SHS a initié en 2014 une politique volontariste d'accompagnement de la mutation des pratiques pédagogiques. Dans un contexte marqué à l'ère du numérique par une transformation importante des usages et des enjeux qui leur sont associés, il est aujourd'hui nécessaire d'interroger les postures de l'ensemble des acteurs de l'enseignement supérieur (enseignants, étudiants) pour inventer de nouveaux modes de rencontre, d'échange, de partage de connaissances et de collaboration.

Depuis la rentrée 2014, le collégium et ses deux UFR ont mis en place les Ateliers de pédagogie curieuse en SHS. Mensuels, bi-sites (au même moment à Metz et à Nancy avec un lien en visioconférence et un accès distant), les ateliers de pédagogie curieuse s'organisent comme un lieu de rencontre, de réflexion et d'échanges d'expériences ouvrant le champ des possibles et invitant à la découverte, en complémentarité avec des dispositifs de formation proposés par l'établissement. Des collègues de toutes disciplines ont ainsi pu échanger en toute liberté autour de thèmes variés : formation à distance, classes inversées, MOOC, réseaux sociaux, bibliothèques numériques...

Ce travail d'animation soutient la réflexion menée en SHS sur l'évolution des espaces pédagogiques, formels et informels, et a conduit à proposer un travail de prospective devant aboutir à la rentrée 2015 par la tenue d'assises de la pédagogie.



BAC-3 / BAC+3 : JOURNÉE COP RELAIS

Les UFR Sciences Humaines et Sociales de Metz et Nancy ont organisé ensemble une « Journée COP Relais », en partenariat avec le Service d'Orientation et d'Insertion Professionnelle (SOIP) de l'Université de Lorraine et le Service Académique d'Information et d'Orientation (SAIO) du Rectorat de Nancy-Metz. L'objectif de cette journée était de permettre une information actualisée sur les contenus de notre offre de formation et un échange direct entre les conseillers d'orientation psychologues (COP), quotidiennement au contact des lycéens, et les responsables des formations en SHS.

Le 16 décembre 2014, une centaine de COP et d'enseignants du second degré venant de toute la Lorraine ont été accueillis dans les locaux de l'UFR SHS-Metz pour une journée de présentations des différents cursus universitaires et des débouchés professionnels par filière auxquelles ont fait suite différents débats.



ASSISES DU JOURNALISME : RECHERCHE ET PRATIQUE PROFESSIONNELLE

Les Assises du Journalisme (800 à 1000 journalistes présents sur 3 jours) se sont déroulées à Metz les 16, 17 et 18 octobre 2014. La plus grande manifestation professionnelle du secteur en France est co-organisée depuis 2013 par l'Observatoire du webjournalisme. Ce groupe de recherche du CREM (Centre de Recherche sur les Médiations, EA3476) étudie les mutations numériques touchant la production et la consommation de l'information, de façon à articuler au mieux l'offre pédagogique du Master journalisme et médias numériques avec les évolutions accélérées du métier et les nouvelles pratiques professionnelles. Il organise depuis 2010 une manifestation annuelle (Les Entretiens du webjournalisme) réunissant professionnels de l'information, chercheurs, étudiants, grand public, pour réfléchir aux évolutions du journalisme.

Cet événement est l'occasion de réunir toutes les forces vives des étudiants en journalisme de l'Université de Lorraine pour couvrir ce très gros événement en temps réel et de façon multimédia. Les étudiants de la licence professionnelle journalisme et médias locaux et ceux du Master journalisme et médias numériques ont produit un formidable travail pendant trois jours intensifs. Ateliers, débats et conférences étaient couverts en direct sur Scribble Live et/ou sur Twitter, ou sous forme d'interviews complémentaires, de papiers et reportages de synthèse, publiés le jour même.



FORMATION TOUT AU LONG DE LA VIE EN SHS

Les UFR SHS de Metz et Nancy ont poursuivi le développement de leur offre de services en Formation Tout au Long de la Vie (FTLV) en suivant trois axes stratégiques :

- Un appui sur la politique de recherche des laboratoires du domaine pour proposer aux professionnels en activité un accès facilité aux approches les plus récentes, à l'image de l'offre de formation post-master en psychologie de la santé à Metz
- Une activité d'animation et de soutien à la réflexion sur les pratiques dans un champ professionnel dont témoignent les Rendez-Vous des Acteurs de la Formation, de l'Insertion et de l'Accompagnement qui rassemblent chaque mois à Nancy les chercheurs et professionnels concernés par ce secteur
- Une mutation des pratiques pédagogiques pour faciliter l'accès des professionnels en activité à des formations qualifiantes ou certifiantes. En 2014, le DU EDUTER (économie et aménagement durable des territoires) et du DU FLI (Français langue d'intégration) ont été proposés en formation à distance (partiellement pour le premier et totalement pour le second).

En 2013-2014, les UFR du collégium SHS ont accueilli un peu plus de 400 étudiants (+ 21% en un an) en formation permanente, formation continue ou contrats de professionnalisation.



COLLÉGIUM TECHNOLOGIE

ALTERNANCE

Le collégium Technologie a été un des acteurs majeurs de l'alternance au sein de l'Université de Lorraine en 2014. Environ 2/3 des étudiants sous contrat d'apprentissage et plus de 50% des contrats de professionnalisation de l'ensemble de l'Université de Lorraine ont suivi un cursus au sein de l'un des 8 IUT de Lorraine.

Cette situation qui est la conséquence d'un investissement de longue date des IUT dans l'alternance et des relations entretenues avec l'environnement socio-économique leur ont permis d'acquérir une expertise dans la création et la gestion de ces formations, qu'il s'agisse de DUT ou de Licences Professionnelles.

Pour ce faire, les IUT de Lorraine s'appuient sur deux atouts spécifiques et majeurs. En premier lieu le maillage territorial qui permet d'être au plus près et de répondre aux besoins des bassins économiques et d'emploi mais aussi les diplômés de Licence Professionnelle et le DUT qui, parmi tous les diplômés universitaires, paraissent particulièrement adaptés à l'alternance sous ses modalités les plus diverses (contrat d'apprentissage, contrat de professionnalisation, publics mixtes, intégration de contrats étrangers frontaliers, ...).

L'alternance permet à nos étudiants de s'insérer avec des chances accrues dans le monde du travail et assure également à nos IUT des ressources propres indispensables à leur fonctionnement.



NOUVELLES FORMATIONS

Les IUT de Lorraine, dans leur souci constant d'être en phase avec l'évolution des besoins socio-économiques des territoires, continuent d'adapter l'offre de formation à ces évolutions. Pour cette année, on peut noter :

- la création à l'IUT de Moselle-Est d'un DU en Entrepreneuriat s'adressant à des personnes très éloignées de l'emploi et ayant un projet de création d'entreprise, notamment en tant qu'auto-entrepreneurs ; cette formation, montée en partenariat avec Pôle Emploi et les missions locales, a connu un succès certain avec une 1^{re} promotion de 14 étudiants ;
- la création de nouveau parcours ou de nouvelles spécialités de Licence Professionnelle souvent en alternance : « Entrepreneuriat et management des PMO » et « Management des Unités Touristiques » à l'IUT de Metz ; « Logistique globale et Eco-responsabilité, parcours Transport Ferroviaire » en partenariat avec la SNCF, « Gestion Import-Export », « Marketing Achat et Vente à l'International » à l'IUT de Nancy-Charlemagne

Ces ouvertures s'appuient sur l'ensemble de l'offre de formation des IUT et correspond à une dynamique collective du collégium.



LE CYCLE DE CONFÉRENCES « SCIENCES ET SOCIÉTÉ »

Le cycle de conférences « Sciences et Société » est organisé depuis 2000 par El Haj Laamri, enseignant-chercheur à l'IUT Nancy-Charlemagne, membre de l'IECL. Soutenue par l'Université de Lorraine, la Fédération Charles Hermite, Inria Nancy-Grand Est et la Région Lorraine, cette initiative à destination du grand public permet d'inviter environ tous les mois des conférenciers prestigieux pour une soirée qui réunit à l'IUT Nancy-Charlemagne, le public extérieur, des lycéens, des étudiants, des élèves ingénieurs et des chercheurs. Ainsi, parmi les conférenciers figurent des Prix Nobel, des médailles Fields, des académiciens des sciences français et étrangers. En 2014 ce cycle de conférences a été récompensé par le premier prix « Science et société » du Conseil Régional de Lorraine. Pendant l'année universitaire 2014-2015, deux conférences de ce cycle ont eu lieu également à l'IUT d'Épinal-Hubert Curien.



PROGRAMME MEXPROTEC

Lancé en 2001, le programme MEXPROTEC est aujourd'hui l'un des fleurons de la coopération universitaire franco-mexicaine. Ce programme est destiné aux techniciens supérieurs mexicains pour leur permettre d'obtenir une Licence Professionnelle dans un IUT français. MEXPROTEC est géré par l'Assemblée des Directeurs d'IUT (ADIUT) en relation avec la Délégation aux Relations Européennes et Internationales et à la Coopération (DREIC) et avec l'Ambassade de France au Mexique.

Depuis 2002, ce sont plusieurs centaines d'étudiants mexicains qui ont eu l'opportunité de compléter leur formation en France grâce à MEXPROTEC. En 2002, ils étaient 58 à partir, en 2015 ils seront 200.

En 2015, les disciplines concernées par MEXPROTEC sont « Électricité, Électronique, Automatique et Informatique Industrielle », « Mécanique, Productique et Maintenance Industrielle », « Biologie-Chimie », « Informatique et Réseaux de Télécommunications », « Tourisme », « Commerce », « Gestion des Entreprises », « Logistique ».

Pour l'année universitaire 2015-2016 il y a près de 550 candidats en provenance de plus de 80 universités technologiques mexicaines¹. Du côté français, une soixantaine d'IUT accueilleront donc 200 étudiants mexicains dans leurs Licences Professionnelles.

¹ Il y a actuellement presque 120 universités technologiques sur l'ensemble du territoire national mexicain.



PROGRAMME D'ACCUEIL D'ÉTUDIANTS CHINOIS

Ce programme coordonné d'accueil d'étudiants chinois dans les IUT Français a été initié en 2005 avec le soutien de la Délégation aux Relations Européennes et Internationales et de la Coopération (DREIC). Ce programme a pour objectif de recruter des étudiants chinois d'excellent niveau pour une admission dans les IUT français après avoir obtenu un Diplôme d'Université (DU) de Préparation aux Formations Scientifiques et Techniques (PFST) préparés dans les centres internes aux IUT.

En 2014-2015, les IUT de l'Université de Lorraine accueillent 79 étudiants chinois en DU PFST (Longwy et Nancy-Brabois), 33 étudiants en 1^{re} année et 20 étudiants en 2^e année répartis dans 5 IUT. Les résultats de ces étudiants chinois sélectionnés sur des critères d'excellence de résultats au GAOKAO (concours d'entrée dans les universités chinoises) et sur entretiens effectués sur place par des représentants de l'ADIUT sont excellents, ils valident leur DUT en 3 ans pour 92% d'entre eux. La majorité de ces étudiants poursuivent des études jusqu'au grade de Master (plus de 75%).

LA RECHERCHE



UNE POLITIQUE SCIENTIFIQUE OUVERTE ET PLURIDISCIPLINAIRE



VISITE DE LA SECRÉTAIRE D'ÉTAT À L'ENSEIGNEMENT SUPÉRIEUR ET À LA RECHERCHE EN LORRAINE : DU LABORATOIRE DE HAUTE SÉCURITÉ INFORMATIQUE AU LORIA À L'ÉQUIPEMENT À ULTRAVIDE DE L'INSTITUT JEAN LAMOUR.

Dans le cadre de la mise en œuvre du Pacte Lorraine, Geneviève Fioraso (Secrétaire d'État à l'Enseignement Supérieur et la Recherche), s'est déplacée à l'Université de Lorraine. Ce fut l'occasion de lui présenter deux thèmes de recherche et les équipements associés.

LHS : Laboratoire de Haute Sécurité

Le LHS est une plate-forme de recherche académique unique en France sur la sécurité informatique. Suite à sa visite, la ministre a présidé une table ronde intitulée « l'innovation comme vecteur de développement économique », aux côtés de politiques, de chercheurs et de chefs d'entreprise. « *La période de transition de la Lorraine est finie, le tournant est amorcé vers le redressement* », a-t-elle insisté.

Grand Projet d'Équipement DAvM

Au sein de l'Institut Jean Lamour (IJL), le projet DAvM vise à construire et développer un outil, autour d'un tube, qui combine un large éventail de moyens de dépôts, de croissance de couches minces, d'analyse physique et chimique et de technique de traitement post dépôt. Ce projet qui trouve ses financements dans un « grand projet » au sens européen mobilise d'autres financeurs de premier plan comme l'Etat, la Région Lorraine, le Grand Nancy, le CNRS et l'Université de Lorraine. Le bâtiment dans lequel l'IJL emménagera prochainement est conçu autour des équipes scientifiques et de cet équipement remarquable.





LA DOCUMENTATION AU SERVICE DE LA RECHERCHE

Diffusion électronique des thèses et des travaux universitaires

361 thèses de doctorat ont été reçues en 2014 par les bibliothèques (12 soutenues en 2012, 170 en 2013 et 179 en 2014). Il y a eu 261 thèses d'exercice traitées (103 thèses d'exercice de pharmacie, 34 d'odontologie, et 124 de médecine).

Un projet de numérisation vise à rendre l'ensemble des thèses de 1990 à nos jours accessibles sous forme électronique. Pour les thèses de doctorat, l'ensemble des thèses ont été numérisées et sont en cours de signalement. Toutes les thèses pour lesquelles il y a une autorisation de diffusion sur internet de la part de leur auteur sont traitées (signalement dans le SUDOC et dans PETALE).

Concernant les thèses d'exercice, les thèses de médecine de 2000 à 2008 sont toutes numérisées et signalées dans PETALE lorsque l'auteur a pu être contacté. En 2014, la deuxième tranche de numérisation des thèses d'exercice a commencé : thèses d'exercice de médecine de 1990 à 1999, thèses d'exercice de pharmacie et de dentaire (en 2014, numérisation des années 1997, 1998 et 1999 des thèses d'exercice de médecine : 533 thèses).

À ce jour, il y a 6950 notices de thèse de doctorat (2/3 en accès libre) et 2841 notices de thèses d'exercice dans PETALE.

Documentation numérique ou l'accès à la connaissance pour les communautés scientifiques

La Direction de la Documentation et de l'Édition propose trois types de ressources numériques :

- 32 000 revues en texte intégral
- 29 bases de données
- 53 764 ebooks

Contrairement à une idée répandue, la documentation numérique, même de niveau recherche, est très largement utilisée par les étudiants.



L'INSTALLATION DE LA SOCIÉTÉ D'ACCÉLÉRATION DU TRANSFERT DE TECHNOLOGIE GRAND EST, UNE NOUVELLE ÉTAPE POUR LE DÉVELOPPEMENT RÉGIONAL PAR L'INNOVATION

Le premier Conseil d'Administration de la SATT Grand-Est en novembre 2013 a permis d'installer officiellement cette société par actions simplifiées (SAS) créée dans le cadre du fonds national de valorisation du Programme d'Investissements d'Avenir (PIA) dont le pilotage relève du Commissariat Général à l'Investissement (CGI). Elle a pour vocation d'assurer l'interface entre le monde de l'entreprise et la recherche publique. Elle bénéficie d'un financement de 60 M€ apporté par le PIA.

La SATT Grand-Est a pour objectifs d'investir dans des projets de maturation (R&D, études de marché, propriété intellectuelle) ayant fait la preuve de concept à fort potentiel économique et de proposer des prestations en transfert de technologies, notamment la détection des projets dans les laboratoires de recherche. Elle permet de mutualiser, simplifier et professionnaliser la valorisation de la R&D. Elle constitue un véritable guichet unique de proximité et assure un service aux chercheurs tant publics que privés. Ses moyens permettent de développer des technologies pour améliorer l'innovation et la compétitivité des entreprises. Ces technologies issues des compétences de la recherche publique sont traduites en applications concrètes correspondant aux besoins du monde socio-économique. Pour exercer son activité, la SATT professionnalise l'émergence et la pré-industrialisation des projets (la détection, le dépôt de brevet, les opérations de preuve de concept, le *licensing*). Les sites concernés par la SATT Grand-Est s'étendent de Troyes à Nancy-Metz, Dijon, Besançon et Belfort. Ils représentent plus de 8 000 chercheurs. La SATT Grand-Est a vocation à s'insérer dans les écosystèmes d'innovation régionaux de Champagne Ardenne, de Lorraine, de Franche-Comté et de Bourgogne. Les établissements de recherche actionnaires ont structuré leurs forces en matière de maturation et de transfert de technologies en s'appuyant sur leurs expériences respectives.



LA NÉGOCIATION DES CONTRATS DE RECHERCHE : UNE DES MISSIONS DE LA DIRECTION DE LA RECHERCHE ET DE LA VALORISATION (DRV)

Suite à la création de la SATT Grand-Est à compter du 1er juillet 2014, l'Université de Lorraine a mis en place au sein de la DRV une Cellule Ingénierie Juridique de la Recherche – Propriété Intellectuelle (IJR-PI). Cette cellule, composée de 3 juristes, 3 ingénieurs valorisation et une assistante, est en charge des activités contractuelles et institutionnelles en matière de recherche :

- la rédaction, la négociation, la gestion du circuit de signature des contrats entre les laboratoires de l'Université de Lorraine et les partenaires du monde socio-économique (accords de confidentialité, accords de transfert de matériel, contrats de prestations de service, contrats d'études, contrats de recherche...).
- expertise en propriété intellectuelle/montage de projets publics-privés (type RetD, FUI, Labcoms, etc)/Interactions avec la SATT Grand-Est, l'IRT M2P, CEA-TECH.
- la rédaction et la négociation des accords-cadres avec les partenaires institutionnels de l'Université de Lorraine (EPST, CHU- ICL, etc) mais aussi industriels en appui à la Direction des Partenariats (grands groupes tels TOTAL, Arcelor-Mittal, etc).

En 2014, 364 contrats et accords ont été signés pour un montant total de 3,4 millions d'euros :

- 119 contrats de recherche
- 18 contrats de prestations/expertise
- 76 accords de confidentialité/accords de transfert de matériel
- 61 contrats de cession de droits d'auteurs
- 25 accords de consortium
- 52 autres contrats (accords-cadres, conventions de financement, échanges de matériels et de données...)
- 13 contrats de copropriété, licences, cessions de brevets



LA CRÉATION DE SÉRIES VIDÉOS : UNE AUTRE FAÇON DE COMMUNIQUER AUTOUR DES RECHERCHES

Communiquer autour de la recherche est un enjeu majeur pour la société et pour les laboratoires : cela permet aux citoyens de s'approprier certains débats scientifiques et aux scientifiques de présenter leurs méthodes ou certains équipements. La série de vidéos « avant-scène recherche » est développée dans cet esprit. L'année 2014 a connu la réalisation de plusieurs vidéos avec les chercheurs des laboratoires IRENEE, CRAN, Interpsy et CRPG. Elles permettent de découvrir des thèmes de recherche divers : le féminisme et le droit public, le climat, les systèmes embarqués de demain, les jardins thérapeutiques.



Christian Bastien
professeur des universités
directeur du laboratoire PERSEUs

« Déclic valo » est également une série de petits clips visant à présenter la démarche de valorisation des scientifiques en lien avec les personnels les ayant accompagnés : déposer un brevet, une marque, négocier une licence sont autant de sujets abordés simplement et permettant de simplifier l'appropriation de ces démarches.



DEUX NOUVEAUX MEMBRES DE L'IUF

L'Institut Universitaire de France (IUF) désigne un ensemble d'enseignants-chercheurs sélectionnés par un jury international pour la qualité exceptionnelle de leurs recherches. Ils bénéficient d'une décharge à hauteur de deux tiers de leurs charges d'enseignement, d'une prime et d'une dotation budgétaire. Il existe deux catégories de membres, les juniors et les seniors, auxquels s'ajoutent des membres invités qui sont des postes spécifiques destinés à l'invitation d'universitaires étrangers. Les membres seniors sont nommés pour cinq ans, renouvelable une fois, les membres juniors pour cinq ans non renouvelable. 2 enseignants-chercheurs de l'Université de Lorraine ont été nommés, par arrêté du ministre de l'Éducation nationale, de l'Enseignement supérieur et de la Recherche du 29 avril 2014, membres de l'Institut Universitaire de France à compter du 1er octobre 2014, pour une durée de 5 ans.



- **François Fontaine**, désormais à l'Université Paris 1, a été nommé membre junior.
- **Alain Polguère** est nommé membre senior. Enseignant-chercheur à l'ATILF, ses thématiques de recherche et d'enseignement portent sur la lexicologie / lexicographie, l'interface lexique-grammaire, l'interface sémantique-syntaxe et le traitement automatique de la langue. Le projet qu'il va mener dans le cadre de sa nomination à l'IUF s'intitule « Lexicologie multidimensionnelle : théorie, construction et exploitation des réseaux lexicaux ».



L'INCUBATEUR LORRAIN : UNE STRUCTURE MUTUALISÉE AU SERVICE DE LA CRÉATION D'ENTREPRISES

Depuis 2007, l'Incubateur Lorrain, association dont l'Université de Lorraine est membre, recentre son activité sur les projets à fort potentiel, entendus comme ceux valorisant directement des résultats de recherche. Dans ces conditions, un fort rapprochement avec les services de valorisation de la recherche a été opérée. Il a vocation à s'accroître dans les années à venir, notamment compte tenu de la création de la SATT Grand Est avec laquelle il a en commun la détection et la maturation des projets.

Par ailleurs, l'Incubateur Lorrain ouvre plus largement ses compétences aux projets portés par des personnes extérieures au monde de la recherche (entreprise ou particulier) si un lien avec la recherche peut être établi.

Au cours de l'année 2014, 5 sociétés ont été créées, 14 prospects ont été qualifiés et 4 projets sont entrés en incubation en plus des projets déjà accompagnés. 41% des projets suivis sont issus du secteur des « biotechnologies, santé, sciences de la vie », suivis par les « technologies de l'ingénieur ».

Ce bilan a été largement partagé dans le cadre de rencontres organisées par l'incubateur dans le but de faire partager la culture de l'innovation et de la création d'entreprise.





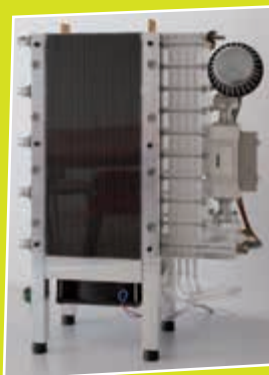
PEPS : PROJETS EXPLORATOIRES PREMIER SOUTIEN... APPORTÉS PAR LE CNRS ET L'UNIVERSITÉ DE LORRAINE

Une seconde édition riche de promesses

L'appel à projets conjoint Université de Lorraine-CNRS « Projets Exploratoires Premier Soutien » (PEPS-Mirabelle) vise à favoriser la recherche exploratoire interdisciplinaire. Il a pour but d'initier des projets innovants et à risques qui associent des unités de recherche du site lorrain d'au moins deux pôles scientifiques. Des projets entre pôles Sciences - Technologies, Santé et Sciences humaines et Sociales - Lettres sont particulièrement encouragés.

Si en 2013, 10 projets sur 50 propositions avaient été soutenus à hauteur de 200 000 euros, en 2014 pour sa deuxième édition, l'appel à projets PEPS a permis de financer 15 projets sur 50 propositions pour un montant total de 300 000 euros ; l'Université de Lorraine et le CNRS abondant chacun pour moitié ce budget. Les projets déposés portent sur des sujets au croisement des disciplines et des enjeux de société. La pile à hydrogène, la photopolymérisation, les tremblements de terre, les cellules souches, les jeux sérieux, les biomatériaux, l'ADN de la truffe sont autant de sujets d'études qui réunissent les communautés scientifiques lorraines au cours de l'année.

Les 10 projets soutenus en 2013 ont donné lieu en novembre dernier à une journée de restitution durant laquelle les porteurs ont pu présenter un bilan de leurs actions devant les représentants de la Mission pour l'Interdisciplinarité du CNRS et les représentants de l'Université de Lorraine (vice-président du Conseil Scientifique, directeurs de pôles, membres du Conseil Scientifique, directeurs de laboratoires). Ces différentes présentations ont permis de nourrir le moment d'échanges programmé entre les deux établissements en fin de journée et qui a abouti à la reconduction du dispositif pour l'année 2015. La réussite des projets PEPS est déjà mesurable. Pour exemple la labellisation de l'Observatoire Hommes-Milieux «Pays de Bitche» par l'Institut Ecologie et Environnement (INEE) du CNRS est le fruit d'un PEPS Mirabelle financé en 2014, projet qui allie Sciences Humaines et Sociales et Sciences Expérimentales.



LES DOCTORANTS DE L'UNIVERSITÉ FORMÉS AUX MÉTHODES PÉDAGOGIQUES NOUVELLES

Du 10 au 12 décembre 2014, dans les Vosges, les doctorants contractuels chargés d'une mission d'enseignement (DCCE) ont participé à une formation sur les nouveaux dispositifs pédagogiques : classe inversée, usage des outils numériques en appui à l'enseignement. Au cours de ces trois journées, 60 doctorants ont travaillé, le plus souvent en petits groupes, sur un projet de cours qu'ils ont présenté en fin de session.

Ce séminaire résidentiel s'intègre dans un programme de trois années dont la première était consacrée à l'acquisition des outils de base. La troisième sera tournée vers un projet plus personnel. La deuxième année elle-même est complétée par une option : soit sur la médiation scientifique, soit sur l'usage des outils numériques pour l'enseignement (approfondissement).

En marge des enseignements, le rendez-vous a offert quelques beaux moments de convivialité qui permettent de créer un groupe multidisciplinaire où l'on peut, aussi, échanger sur ses pratiques et trouver auprès des autres des réponses à ses questionnements.



PÔLE SCIENTIFIQUE (A2F) AGRONOMIE, AGROALIMENTAIRE, FORÊT

CONGRÈS ET CONFÉRENCES

A l'occasion des traditionnelles Journées Techniques en Trufficulture (JTT) organisées conjointement avec les fédérations de trufficulteurs et avec les chercheurs du Labex Arbre et du laboratoire IAM, la journée de restitution des résultats de l'expérimentation menée sur la truffe de bourgogne a été riche en échanges entre chercheurs et chasseurs de truffes sur des sujets aussi divers que la reproduction sexuée des truffes (notamment les travaux de Claude Murat), la relation entre la truffe et son arbre hôte, autant de sujets faisant l'objet d'expérimentations sur plusieurs années.

Au-delà des colloques et conférence, cinq séminaires ont été organisés à l'initiative du pôle scientifique. Ils ont accueilli Romain Koszul de l'Institut Pasteur, Alain Lescure de la délégation CNRS de Strasbourg, Steffi Müller et Oliver Einsle de l'Universität Freiburg, F. Volker de la Wendisch Bielefeld University.

ACTIONS DE CULTURE SCIENTIFIQUE ET TECHNIQUE

La culture des laboratoires du domaine est délibérément et historiquement tournée vers le grand public et les scolaires. L'année 2014 n'échappe pas à la règle. Francis Martin, grand spécialiste des champignons est l'auteur de l'ouvrage « *Tous les champignons portent-ils un chapeau ?* » aux éditions QUAE.



PRIX ET DISTINCTIONS

Nicolas Rouhier : Prix Gay-Lussac Humbolt 2014

Décerné par le ministère de l'Éducation nationale, de l'Enseignement supérieur et de la Recherche, avec le concours de l'Académie des sciences, le Prix Gay-Lussac Humboldt récompense d'éminents scientifiques en activité en Allemagne et en France. Le prix distingue cette année deux scientifiques en activité en Allemagne et trois en activité en France, dont Nicolas Rouhier.



Saluant l'excellence des travaux scientifiques du professeur, chercheur au laboratoire Interactions Arbres Micro-organismes, le prix encourage sa coopération avec des équipes de recherche allemandes. Le chercheur en biologie moléculaire s'apprête à effectuer deux séjours de plusieurs mois en Allemagne. Les travaux de Nicolas Rouhier s'appliquent à caractériser l'activité de certaines familles de protéines chez les organismes végétaux



INTERNATIONAL

Les laboratoires du pôle scientifique A2F entretiennent des collaborations avec des réseaux scientifiques riches avec l'Allemagne et la Suisse. De plus, certains projets internationaux favorisent les relations et stimulent la production scientifique. A titre d'exemple, le projet d'Industrial Transformation Training Center, soutenu par l'Australian Research Council, implique les chercheurs du pôle. De même, Claire Gaiani, maître de conférence à l'ENSAIA et chercheur au LIBio, est en mobilité grâce à une bourse européenne qui lui a été décernée pour le Projet Milk Pepper par la Commission européenne dans le cadre des actions Marie Curie du 7^e PCRD. Les travaux de recherche de Claire Gaiani concernent l'encapsulation de molécules bioactives à des fins alimentaires et les poudres et matrices laitières, de leur conception à leur fonctionnalité, afin d'élaborer des systèmes alimentaires plus sains permettant d'améliorer la santé. Les relations internationales du pôle scientifique témoignent de la qualité et de l'intérêt de ses travaux et du dynamisme de la Lorraine sur la scène internationale.



RECHERCHE VALORISATION INNOVATION : UN CONTINUUM GAGE D'EXCELLENCE ET DE CRÉATION D'ACTIVITÉ

Les laboratoires du pôle A2F ont une longue culture de transfert vers le monde de l'entreprise. Le projet Screenzyme de Recherche & Développement avec la société BIOLIE a bénéficié en 2014 d'un financement Région Lorraine de plus de 100000€. Le projet est coordonné par Eric Gelhaye, professeur à l'Université de Lorraine et directeur du laboratoire IAM. De même, le projet «Essenz'o» pour Emulsification SanSadditif de concENTrés de parfum dans l'eau par transduction piéZOélectrique a bénéficié d'un financement FUI. Des projets de maturation de la recherche ont été financés par la SATT Grand Est pour la start-up «Institut Européen des Antioxydants», hébergée par le LIBio.

Depuis mai 2014, l'UR AFPA dispose d'une plateforme expérimentale en aquaculture (800 m², 3 millions d'euros d'investissement) pour développer des recherches sur la domestication des poissons. Cet équipement a permis à l'UR AFPA d'intégrer le réseau européen AQUAEXCEL (2015-2020) regroupant les structures d'excellence européennes, la biologie et la culture des poissons.

PÔLE SCIENTIFIQUE AUTOMATIQUE, MATHÉMATIQUES, INFORMATIQUE ET LEURS INTERACTIONS

(AM21)

GRANDES DÉCOUVERTES

Un nouvel algorithme pour la cryptographie

Des chercheurs du Loria, soutenus par un collègue de l'Université Pierre et Marie Curie, ont résolu un pan du problème du logarithme discret, considéré comme l'un des « graals » de la théorie algorithmique des nombres, à la base de la sécurité de nombreux systèmes cryptographiques utilisés aujourd'hui. Ils ont conçu un nouvel algorithme battant en brèche la sécurité d'une variante de ce problème, pourtant étudiée avec attention depuis 1976. Ce résultat permet d'ores et déjà de rejeter plusieurs systèmes cryptographiques supposés jusqu'alors offrir des garanties de sécurité suffisante. Bien qu'encore théoriques, ces travaux devraient avoir des répercussions, notamment dans les applications cryptographiques.

Des algorithmes d'optimisation efficaces pour l'apprentissage et l'aide à la décision

Depuis de nombreuses années, le LITA développe une approche originale de l'optimisation globale fondée sur la différence de fonctions convexes (DC) largement reprise par la communauté scientifique. Trois articles récents, publiés dans des journaux de premier rang, viennent confirmer l'efficacité de la programmation DC et sa supériorité par rapport aux méthodes standards pour la résolution de défis dans des problèmes d'apprentissage automatique et d'aide à la décision : détection de communautés dans des réseaux ; carte auto-organisatrice ; optimisation parcimonieuse.



PRIX ET DISTINCTIONS

Une plate-forme de télémédecine remporte le 1^{er} prix du programme européen Eureka

HIPERMED est une plateforme libre de télémédecine, à haute performance et à faible coût, intégrant sur un même écran plusieurs flux vidéo haute définition : instruments chirurgicaux, capteurs, ambiance, images radiologiques ou encore des textes (dossier patient...), issus de sites distants. Dédiée aux professionnels de santé ainsi qu'aux patients, elle a été réalisée par un consortium européen incluant des chercheurs du CRAN et le soutien de TELECOM Nancy. Les applications à l'attention des professionnels concernent les téléconsultations, le « télé-reporting » en temps réel d'urgences de brûlures et le suivi à distance de cicatrises. Les applications destinées aux patients concernent la réhabilitation du genou à l'aide d'une machine isokinétique et d'une plate-forme de rééducation à la marche, la rééducation de la parole à distance, et le suivi à distance de programmes de réhabilitation cardiorespiratoire. Déjà primé par un « award » d'argent en avril 2014, ce projet a été distingué, en novembre 2014, par « l'award » d'or de l'innovation du programme EUREKA, parmi plus de 1000 projets sur les quatre dernières années.

Simulation numérique de phénomènes de diffraction pour l'aéronautique

La simulation numérique des phénomènes de diffraction acoustique et électromagnétique à haute fréquence représente un challenge moderne important, tant du point de vue fondamental que des applications industrielles par exemple en aéronautique et aérospatiale. Dans ce cadre, un professeur de l'IECL a développé, avec un chercheur de l'Université de Liège, de nouvelles méthodes numériques, fondées sur des techniques d'analyses poussées, conduisant à des algorithmes extrêmement efficaces et robustes pour la simulation tridimensionnelle. Des partenariats ont été établis avec Airbus et Thales pour exploiter ces méthodes.

Vérification de l'hypothèse de Riemann pour les nombres premiers

La conjecture de Riemann (1859) porte sur la quantité de nombres premiers inférieure à une limite donnée ; elle est considérée comme l'un des problèmes les plus importants encore non résolus en mathématiques. Dans ce contexte, diverses modélisations probabilistes ont conduit à penser que l'hypothèse de Riemann est « presque toujours vérifiée ». Une contribution importante à l'appui de cette assertion est due à deux chercheurs de l'IECL, dans un travail en collaboration avec un collègue de l'Université de Hong Kong.



VALORISATION INNOVATION

Reprendre la conduite après un AVC

Dans le cadre du projet « Simulateur de Conduite pour améliorer l'Autonomie des patients victimes d'Accidents vasculaires cérébraux (Sim-CA2) », le LGIPM a conçu et réalisé une plateforme de simulation pour permettre d'analyser et de mesurer l'aptitude des patients à la reprise de la conduite automobile. Ce projet est le fruit d'une réflexion commune de médecins spécialistes de l'AVC et d'universitaires œuvrant dans le domaine de l'autonomie des personnes, en partenariat avec l'entreprise ACREOS et avec les soutiens de Metz-Métropole, du conseil départemental de Moselle et de la Région Lorraine.

Vers une meilleure compréhension de la stimulation cognitive

Le LCOMS a développé un capteur sans contact permettant d'acquérir des données physiologiques d'une personne telles que sa fréquence cardiaque, son rythme respiratoire ainsi que la vasomotricité artérielle. Ces données permettent alors d'estimer les niveaux de stress. Les perspectives d'application sont nombreuses (santé, formation, surveillance,...) et les développements logiciels se poursuivent en partenariat avec les entreprises i-Virtual, issue de travaux du LCOMS, et Medialis.



PÔLE SCIENTIFIQUE (BMS) BIOLOGIE, MÉDECINE, SANTÉ



PRIX ET DISTINCTIONS

Astrid Pinzano a obtenu le prix Suzanne Zivi 2014 de l'Académie Stanislas, et s'est vue remettre le 27 mars 2014, le prix de la Bourse du Jeune Chercheur 2013, par la CASDEN et la Fondation de l'Avenir, pour ses travaux sur la reconstruction du cartilage par ingénierie cellulaire.



Véronique Regnault, a reçu le Grand Prix de la Recherche de l'Université de Lorraine 2014.

Marianne Parent a reçu le 19 décembre 2014, le Prix des Sciences Pharmaceutiques de l'Académie Nationale de Pharmacie pour sa thèse *Formulation in situ de donneurs de monoxyde d'azote*.



VALORISATION INNOVATION

- **Inotrem SA** dont les activités visent au développement de traitements innovants contre le choc septique a obtenu la levée de 18 millions d'euros auprès d'Edmond de Rothschild Investment Partners et Sofinnova Partners.
- **L'EA 3452 Cithefor** a obtenu en avril 2014 l'aval de l'European Medicines Agency (EMA) pour un essai clinique dès 2016 du complexe mélarosprol/cyclodextrine par voie orale, reconnu dès 2012 médicament orphelin par l'EMA et la Food and Drug Agency (FDA).



UN PÔLE OUVERT SUR LE MONDE

AGIR (AGing, Innovation & Research) est le programme lorrain de recherches sur le vieillissement des organes et des tissus soutenu par le CHRU de Nancy, l'Université de Lorraine, la Région Lorraine et le Grand Nancy. Le lancement d'un appel d'offre international, une première régionale, coordonné par les professeurs Patrick Netter, directeur du pôle Biologie Médecine Santé (BMS) de l'Université de Lorraine et Athanase Benetos, chef du service gériatrie du CHRU de Nancy, en juillet 2014, a été suivi par la constitution d'un comité scientifique international présidé par Pierre Corvol, professeur au Collège de France. Les deux lauréats ont été désignés en mars 2015 par le président de l'Université de Lorraine et le directeur général du CHU, après consultation du Conseil Scientifique : David Meyre, DR2 INSERM, professeur à l'Université McMaster à Hamilton et Magnus Bäck, professeur au Karolinska à Stockholm en Suède.

Les relations internationales des laboratoires du pôle ont permis l'accueil de deux professeurs invités : Charles Ramassamy (Canada) dans l'EA 3452 CITHEFOR, et Georges Dedoussis (Grèce) dans l'UMR U_1122 IGE-PCV. Dans le cadre des projets internationaux, la coopération se poursuit par le renouvellement par le CNRS du Projet International de Coopération Scientifique (PICS) établi entre Pascal Reboul, maître de conférences au sein de l'UMR IMOPA et un laboratoire de recherche au Canada, portant sur l'étude des modifications phénotypiques des ostéoblastes de l'os sous-chondral et des chondrocytes humains sous l'influence des adipokines. De même, le renouvellement par le CNRS, l'Université de Lorraine et



COLLOQUES ET CONGRÈS

La vie des laboratoires se traduit par l'organisation de journées, congrès et colloques assurée par des unités du pôle BMS. Ces événements témoignent de la vitalité des échanges entre les chercheurs sur les thèmes phares de la recherche en biologie et santé en Lorraine :

- **Congrès international annuel de la Société Française de Nanomédecine**, organisé en décembre 2014 à Nancy par les UMR IMOPA, IJL, SRSMC et CRAN. 170 participants ont pu échanger entre disciplines : physique, chimie, pharmacie...
- **2nd Summer School de la European Society of Pharmacogenetics and Theranostics** sur le thème *Pharmacogenomics and other omics leading to personalized medicine: Established and emerging scientific, clinical and ethical aspects*, à Rome en juin 2014. S. Visvikis-Siest, directrice du laboratoire IGE-PCV, est membre du comité d'organisation de l'ESPT.
- **7th Santorini conference, Systems Medicine, Personalized Health and Therapy**, Santorini (Grèce), en septembre 2014, organisée par le laboratoire IGE-PCV avec 250 participants.
- **27^e Congrès de la Société Française d'Histotechnologie**, à la faculté de pharmacie de Nancy en juin 2014. Le comité local d'organisation réunissait F. Plenat (laboratoire NGERE, UMR INSERM UL) et E. Velot (laboratoire IMoPA, UMR CNRS UL).
- **Journée de la FR 3209 BMCT** centrée sur l'ingénierie cellulaire et thérapeutique, le 11 septembre 2014, à la faculté de médecine.
- **9^e Journée de la Recherche en Santé**, organisée conjointement par le CHU, la faculté de médecine et le pôle BMS, le 21 mars 2014, à la faculté de médecine.

l'Université de Dundee du Laboratoire Européen Associé (LEA) Sulfo- and Glycosyltransferase Enzymes (SFGEN) impliquant le laboratoire IMoPA, projet porté par Sylvie Fournel-Gigleux, directrice de recherche INSERM, est un atout important pour la thématique. Enfin, le professeur J.-P. Fripiat, directeur du laboratoire SIMPA, renforce le développement de ses travaux expérimentaux en partenariat avec l'Agence Spatiale Européenne.



PÔLE SCIENTIFIQUE CONNAISSANCE, LANGAGE, COMMUNICATION, SOCIÉTÉS

(CLCS)

CONGRÈS-COLLOQUES

Fort de plus de 330 enseignants-chercheurs et chercheurs permanents, de son effectif stable de 300 doctorants, le pôle CLCS se centre particulièrement sur l'organisation ou la co-organisation d'une trentaine de manifestations scientifiques de niveau national et international. Ce dynamisme s'exprime sous forme de congrès (*8^e Edition des Assises internationales du journalisme et de l'information* ; *Violence subie et résilience* ; Congrès de la *Société des historiens médiévistes de l'enseignement supérieur*), de colloques en Histoire (*La Grande Guerre Regards croisés franco-allemands de 1918 à nos jours* ; *La Communauté du royaume, fin X^e- début XIV^e siècle*), Linguistique (*Approches théoriques et empiriques en phraséologie*), Histoire des sciences et Philosophie (*Writing Research Across Borders III* ; *Pragmatism and the practical Turn in Philosophy of Science* ; *Annual Meeting of the Digital HPS Consortium*), Information et communication (*Les revues-livres ou mooks : espaces de renouveau du journalisme littéraire* ; *Intersections Construction des savoirs dans l'espace francophone*). S'y ajoutent des workshops ((*IN*)*cohérences du Discours*), séminaires (*séminaire international en l'honneur de Hans Kamp*), écoles temporaires (*2^e École d'école franco-allemande en étymologie romane*). Pour la plupart très interdisciplinaires, ces manifestations ont réuni des centaines de participants et les jeunes chercheurs ont contribué à part entière à cet effort collectif (colloques *Public(s), non-public(s) : questions de méthodologie* ; *La culture dans tous ses états*). Cette activité vient compléter les autres productions continues dont l'édition par plusieurs unités de sept revues de références et l'animation de collections de livres publiés régulièrement



ANCRAGE SOCIO-ÉCONOMIQUE

En renforçant l'existant comme en ouvrant de nouvelles voies, les composantes du pôle ont consolidé et diversifié les partenariats avec le monde du travail (secteurs industriel, commercial), de la santé (milieux hospitalier, médico-social, associatif), de l'éducation (préscolaire, primaire et secondaire). Cet ancrage repose sur la convergence de forces dans les unités (collectif dédié à l'Économie Sociale et Solidaire en lien avec les acteurs du secteur), entre unités du pôle (finalisation du projet *Apprentissage de la lecture-écriture au CP* financé par l'Institut Français de l'Éducation et le ministère), vers d'autres pôles (participation à plusieurs projets PEPS, création de l'*Observatoire Hommes-Milieux Pays de Bitche* avec appropriation de questions sociétales (symposium *Les « nanos », International Congress of Applied Psychology* ; projet *CNRS sur le Défi Transition énergétique*). Les liens sont noués sur la base de projets subventionnés par des multinationales (Renault, Alcatel, Allianz), des associations (Pro BTP), agences (AME, ARS), sociétés régionales (projet *RELIEF* et *MVS Solutions* ; projet *Lexique* professionnel et *OPCALIA* Propreté). Ce lien se concrétise encore par la mise à disposition d'outils (évaluation du bien-être au travail avec l'INRS au profit d'IKEA et d'hôpitaux). Les partenariats sont valorisés par la signature de neuf conventions Cifre s'ajoutant à celles en cours, l'obtention de distinctions (grand prix SHS de la Société Industrielle de l'Est sur l'industrie d'art en Lorraine, prix SHS de l'Académie Stanislas, prix de la recherche clinique du CHR Metz-Thionville). La contribution très active des composantes du pôle aux deux programmes Ariane et LCHN du CPER vient conforter cette orientation de l'activité.



INTERNATIONAL

Les différentes activités réalisées au sein du pôle s'interpénètrent, s'autofécondent favorisant particulièrement cette année l'ouverture sur l'international. Outre l'organisation de manifestations, les unités du pôle affirment leur présence par la finalisation de recherches (*Protéger l'enfant par-delà les frontières* - programme INTERREG), la responsabilité d'accords dans le cadre transfrontalier de la Grande Région (UniGR, CFALOR) et européens (ANR-FNR *TRANSSCRIPT* ; ANR-FNR *LODOCAT* ; ANR-DFG *MathObRe* ; ANR *CIRMATH* ; ANR *INFORSM*). Cette présence se confirme par l'intégration dans des structures de coordination (GDR CNRS *Longévité et vieillissements* ; GDR INSMI-CNRS *Histoire des mathématiques*, GDR INSHS-CNRS *Philosophie des mathématiques*, *Réseau International de la Résilience*), l'inscription dans des réseaux liés aux Humanités numériques européens (participation à l'inauguration de l'*Eric DARIAH* ; *Consortium Digital HPS*) et plus larges (ANR *COLLAB* ; participation à un *contrat INSERM sur la médiatisation du virus Ebola*). Fruits de coopérations régulières (ex : collaboration avec 19 pays dont 16 européens autour du *Dictionnaire Étymologique Roman*) ou inédites, les connexions avec des chercheurs et équipes de nombreux pays frontaliers et européens (dont Italie, Suisse, Pologne, Portugal, Grande-Bretagne) s'étendent à d'autres continents (ex : Maroc, Tunisie, Canada, États-Unis, Brésil, Chine). Les relations sont confortées par des conférences invitées et sur appel, des cours, séjours de recherche, accueil de professeurs étrangers (Europe, Asie, Amérique du Nord). Ces échanges, cette mobilité internationale ont eu un retentissement favorable sur la direction ou cotutelle de thèses et l'imbrication Masters-Recherche.



CULTURE SCIENTIFIQUE ET TECHNIQUE

Les énergies mobilisées et mutualisées dans les unités du pôle sont à l'initiative de nombreuses actions en CST. Ces actions se traduisent à l'échelle régionale, nationale par des expositions exceptionnelles pour des évènements commémoratifs (*100^e de la 1^{re} Guerre mondiale*, *150^e de la Faculté de Droit*), itinérantes (*Jules Verne* - programme CERCo), ponctuelles (*Des mots de l'environnement et du développement durable*). Elles se répètent au long de l'année par des conférences pour large public (en Histoire), des interventions sur le terrain éducatif (projet *Lexisciences*), sur la prévention de l'échec scolaire, l'illettrisme, le plurilinguisme (projet *KIDILANG*). Cet investissement s'exprime de façon récurrente (*12^e Rencontres européennes CNRS Jeunes « Sciences & citoyens »*, sous forme (télé)visuelle par la production de films (série *La Philo en petits morceaux* lauréate du concours Com'Lab-CNRS), de magazine (YouTube : *Journal des images-cinapstv* rediffusé par la chaîne québécoise le Canal Numérique des Savoires), une WebTV (*jeuxvidéo*), de chroniques (*Editions de l'Emploi-France 3 Lorraine*). Des opérations singulières s'ajoutent à ce panorama (inauguration d'une plateforme - *Expressive Game Lab* - dédiée aux jeux vidéo, Chaire de journalisme, organisation du concours *La nouvelle de la classe au Livre sur la place*. L'inventaire et l'exploitation du fonds d'archives techniques et industrielles de Lorraine (DRAC), l'exposé au ministère de l'Environnement des Jardins thérapeutiques (*Filmer sa Recherche en SHS*) ont contribué à diversifier ces actions. Par les relations structurelles en place ou développées à ces occasions comme à d'autres, certaines opérations préfigurent l'inscription dans la nouvelle configuration territoriale.

PÔLE SCIENTIFIQUE CHIMIE ET PHYSIQUE MOLÉCULAIRES (CPM)

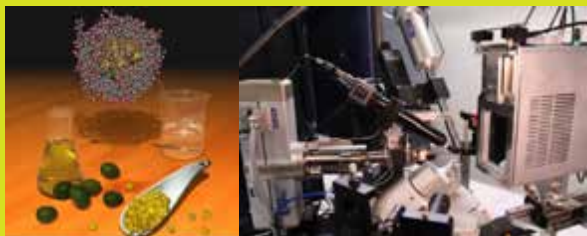
GRANDES DÉCOUVERTES

Le premier diffractomètre à rayons X de laboratoire mettant en œuvre un détecteur à pixels hybrides permet une amélioration de la sensibilité en intensité qui en résulte et une reconstitution deux fois plus précise des structures électroniques des solides cristallisés.

La combinaison de l'électrochimie avec la « chimie click » offre une voie simple et universelle pour la génération de films mésoporeux hybrides et fonctionnels à porosité orientée.

Des simulations numériques montrent que les gouttelettes d'eau dans les nuages permettraient d'atténuer les effets de la pollution atmosphérique car leur surface agirait comme une source additionnelle de radicaux hydroxyles, des espèces hautement oxydantes qui jouent le rôle de « détergent » de l'atmosphère.

Des calculs de dynamique moléculaire lèvent le voile sur les mécanismes impliqués dans la sphérification, une technique populaire de la gastronomie moléculaire. Elle consiste à encapsuler dans des sphères des liquides variés, allant de l'huile d'olive à des cocktails alcoolisés.



Découvertes en chimie et physique moléculaires : de l'instrumentation en cristallographie via l'électrochimie à la simulation de l'eau dans des nuages et de la gastronomie moléculaire.



ANTONIO MONARI LAURÉAT DE L'ACADÉMIE DE STANISLAS, PRIX SUZANNE ZIVI

Depuis cette année, l'Académie de Stanislas attribue trois prix au titre de la fondation Suzanne Zivi. Ces prix sont destinés à récompenser des maîtres de conférences ou des chargés de recherche des EPST, âgés de moins de quarante ans, travaillant au sein de l'Université de Lorraine et dont les résultats de recherche sont particulièrement brillants.

Parmi les trois lauréats de cette année, on remarque le nom d'Antonio Monari, maître de conférences travaillant dans l'équipe « Théorie, Modélisation, Simulation » de l'Unité Mixte de Recherche Université-CNRS : « Structure et Réactivité des Systèmes Moléculaires Complexes ».

Les travaux d'Antonio Monari se situent dans le domaine de la chimie quantique. Ils portent, en particulier, sur la conception de nouvelles molécules photoactives, la modélisation de phénomènes biologiques complexes comme la réactivité de petites molécules avec l'ADN ou l'effet d'un champ électrique sur les membranes cellulaires, conduisant au stress oxydatif et au vieillissement cellulaire.

Le jury du prix Suzanne Zivi a particulièrement remarqué l'originalité et l'abondance des publications d'Antonio Monari et son rayonnement international qui fait honneur à l'Université de Lorraine.



ACTIONS DE CULTURE SCIENTIFIQUE ET TECHNIQUE

En 1914, Max von Laue relie le phénomène de déviation des rayons x par un cristal à l'agencement des atomes qui le composent et décroche ainsi le prix Nobel de physique. Un siècle plus tard, l'exposition *Bling Bling !* propose de scruter la matière cristalline. Portrait de famille : Martha, la tante bourgeoise, s'interroge sur son verre en cristal et son émeraude antique. Serait-ce du toc ? Son neveu geek, sa nièce espiègle et leur père carreleur explorent, quant à eux, les propriétés des minéraux, métaux et protéines de leur quotidien.

« Bling Bling ! l'art de scruter la matière » est née de la volonté du laboratoire Cristallographie, Résonance Magnétique et Modélisation, de réaliser un événement marquant à destination du grand public à l'occasion de l'année internationale de la cristallographie (2014). En association avec la sous-direction Culture Scientifique et Technique, le choix s'est porté vers le media exposition, pérenne sur quelques



CONGRÈS ET CONFÉRENCES

Le Pôle de Chimie et Physique Moléculaires (CPM) a organisé les 2-3 octobre 2014 un Symposium international sur le thème « Les sciences moléculaires face aux grands défis sociétaux ». Ce congrès a réuni 150 experts de différents domaines scientifiques, chimie, physique, biologie, ingénierie et sciences humaines. En tout, treize conférences invitées, présentées par des orateurs prestigieux, et une cinquantaine de communications, orales ou par affiche, ont été présentées. Le but : échanger les résultats de recherches multidisciplinaires afin d'imaginer des solutions innovantes pour le développement durable de notre société. L'organisation de ce symposium est une initiative originale qui se démarque des colloques scientifiques traditionnels, focalisés généralement sur une discipline ou sur un thème spécifique. Le symposium est donc un pari audacieux que le pôle CPM a décidé de mener pour fêter les 10 années d'existence de l'Institut Jean Barriol. Le titre de la manifestation s'inspire d'ailleurs du projet scientifique de l'institut, dont l'ambition est de faire des sciences moléculaires un outil technologique de pointe pour faire face aux grands défis sociétaux que sont l'énergie, l'environnement et la santé. Autant d'enjeux économiques qui ne pourront être relevés que par le dépassement des frontières disciplinaires dans la recherche scientifique et qui sont également au cœur du grand programme européen de recherche Horizon 2020.



Échange entre le Prof. James Clark (University of York, UK), à gauche, un des pères fondateurs de la Chimie Verte, et le Prof. François Jérôme (Université de Poitiers), un des grands spécialistes français du domaine.

années et parfaitement adapté aux rencontres, aux débats et à la diffusion d'un message vers un large public. Les laboratoires de l'Université de Lorraine concernés par la thématique ont été invités à se joindre à la réalisation et à l'animation de l'exposition. Itinérante, cette exposition s'invite chez qui veulent bien l'accueillir. Elle s'inscrit dans le cadre d'*Échelles des sciences*, une initiative qui vise à faire voyager les cultures scientifique, technique et industrielle (CSTI) en Lorraine.

PÔLE SCIENTIFIQUE (EMPP) ENERGIE, MÉCANIQUE, PROCÉDÉS, PRODUITS



L'INNOVATION, APPELÉE «LORRAINE FAB LIVING LAB®» ET SON 1^{er} FAB LAB MOBILE ROUTIER DE FRANCE.

L'originalité de ce *Lorraine Fab Living Lab®* implanté sur le Technopôle Renaissance, est de pouvoir accueillir et accompagner entrepreneurs, designers, artistes, bricoleurs ou étudiants dans leurs projets grâce à une logique de création en 4 dimensions : la fiche idée en 1D, les plans et dessins de nouveaux produits et services en 2D, leur matérialisation grâce aux technologies d'impression 3D, puis leur évaluation immédiate par l'utilisation de dispositifs 4D comme le *eyes-tracking* ou la capture vidéo.

Ce concept innovant impulsé par Laure Morel, directeur de l'Équipe de Recherche sur les Processus Innovatifs (ERPI) et Pascal Lhoste, directeur de l'École Nationale Supérieure en Génie des Systèmes et de l'Innovation (ENSGSI), a été inauguré en juin 2014 et se décline désormais avec un Fab Lab Mobile. La nouvelle plateforme innovante est née de la volonté d'aller au plus près des entreprises et des citoyens pour stimuler leur capacité de création et d'expérimentation. En gommant les frontières (géographiques, temporelles, économiques, sociales, culturelles), le Fab Lab Mobile inverse donc la relation initiale d'accès à la technologie et apporte l'innovation dans les entreprises, les villes, les écoles, les lycées. Cette démarche proactive instaure une nouvelle proximité avec les usagers.

L'espace permet de créer à la demande et d'obtenir des résultats immédiats grâce à ce processus établi.

En réunissant en un même espace des outils de pointe complémentaires, le *Lorraine Fab Living Lab®* facilite le travail de réflexion collaborative et de développement de l'innovation.



CONSTRUCTION D'UNE PLATEFORME TECHNOLOGIQUE INNOVANTE DE PRODUCTION D'ÉNERGIE RENOUVELABLE

Sur le campus Fibres à Epinal, la construction d'un bâtiment qui accueillera un pilote de gazéification de biomasse pour cogénération, a débuté en novembre 2014. Ce projet innovant, porté par le professeur Yann Rogauze issu du LERMAB (Laboratoire d'étude et de recherche sur le matériau bois), permettra l'optimisation de la gestion de l'énergie en favorisant la production simultanée de chaleur et d'électricité pour augmenter le rendement global (c'est le principe de cogénération) et favorisera l'utilisation d'une énergie renouvelable : le bois.

Cette plateforme technologique vise à dynamiser l'utilisation de la biomasse comme source d'énergie décentralisée et performante. Sa mise en place et les études prévues permettront à court terme de proposer sur le marché une solution efficace de production de chaleur et d'électricité au niveau local à partir de biomasse. Sur le plan du développement durable, le bois énergie est une ressource économiquement rentable, renouvelable (empreinte carbone quasi-nulle) et créatrice d'emplois (cette technologie devrait garantir à la Lorraine la création d'une cinquantaine d'emplois dans les 5 ans à venir).

Ces travaux de recherche sont menés au sein du projet VERTBILOR dans le cadre de la Fédération de recherches Jacques Villermaux, en partenariat avec EDF, dont l'engagement fort atteste de l'intérêt industriel du projet et de son application directe et rapide. Dans le contexte actuel de transition énergétique, ce projet de recherche répond à la fois aux enjeux de développement des énergies renouvelables en France et en Europe et aux objectifs de développement de la Région Lorraine. Cette opération a été labellisée « Pacte Lorraine » sur deux axes : la vallée



européenne des matériaux, des énergies et des procédés et Filières d'excellence et d'avenir (filière Forêt-Bois).



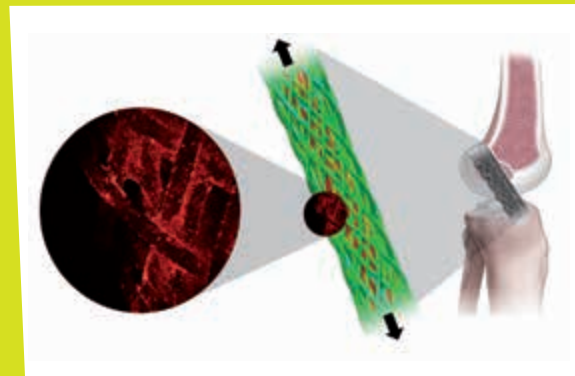
COLLOQUE-CONGRÈS

Des chercheurs expérimentent les contraintes thermiques subies par les sapeurs-pompiers

Anthony Collin et Zoubir Acem, tous deux enseignants-chercheurs au Laboratoire d'énergétique et de mécanique théorique et appliquée (LEMTA), ont participé au colloque national sur les « Contraintes thermiques subies par les sapeurs-pompiers lors des exercices d'entraînement à la lutte incendie en caisson », le 12 novembre 2014 à Niort.

Afin de mieux comprendre les phénomènes thermiques qui sont observés dans ces caissons d'entraînement, le SDIS Vendée a souhaité faire appel aux chercheurs de l'Université de Lorraine pour mesurer les contraintes thermiques et physiologiques rencontrées par les personnels engagés : ce sont donc Anthony Collin, Zoubir Acem et leurs deux doctorants du LEMTA qui travaillent sur ce projet nommé PEPITE pour Perfectionnement des Equipements de Protection Individuelle et des Tactiques d'Engagement à l'Université de Lorraine.

L'intérêt de ces recherches est d'évaluer la performance des équipements de protection utilisés et de mener une réflexion sur les fondements et les évolutions pédagogiques nécessaires de ces formations. Ce colloque a été l'occasion pour les deux enseignants-chercheurs de présenter les résultats menés durant ces 3 dernières années. Pour les pompiers, travailler avec les chercheurs leur permettra également de faire évoluer la réglementation française des Equipements de Protection Individuelle (EPI).



PÔLE SCIENTIFIQUE (M4) MATIÈRE, MATÉRIAUX, MÉTALLURGIE, MÉCANIQUE



FAITS SCIENTIFIQUES MARQUANTS

Invention : Développement au LEM3 d'une procédure innovante pour créer un mode 'Rocking Beam' dans un Microscope Electronique (MEB) permettant l'accès aux orientations locales des zones d'intérêt avec une précision inférieure à 0.1° et une résolution spatiale unique.

Top paper: Exceptional ballistic transport in epitaxial graphene nanoribbons, *Nature*, Vol. 506 (2014) IJL - Engineered materials for all-optical helicity-dependent magnetic switching, *Nature Materials*, 13 (2014) IJL - Disclinations provide the missing mechanism for deforming olivine-rich rocks in the mantle, *Nature*, 507 (2014) LEM3 - Physical random bit generation from chaotic solitary laser diode, *Optics Express*, 22 (2014) LMOPS.

Highly Cited Paper : Hallmarks of mechanochemistry : from nanoparticles to technology, *Chemical society reviews*, 42 (2013) IJL



COLLABORATIONS INTERNATIONALES

Les laboratoires du pôle entretiennent depuis plusieurs années des collaborations privilégiées avec des universités étrangères. Deux partenariats ciblés sur des thématiques scientifiques spécifiques ont été concrétisés en 2014 par la création de laboratoires communs : laboratoire international «Nanoelectronics, from new phenomena to low-power electronics» porté par l'équipe «Nanomagnétisme et Electronique de Spin» de l'Institut Jean Lamour et le centre de Magnetic Recording Research de l'Université de California San Diego.

Laboratoire International «Push-Pull AlloyS And Complex CompoundS» porté par l'équipe "Métallurgie et Surfaces" de l'Institut Jean Lamour et l'Institut Jožef Stefan de Ljubljana, Slovénie. Le CNRS et l'Université de Lorraine ont formalisé cette création le 9 janvier 2015 au cours d'une cérémonie de signature à Ljubljana.



PARTENARIAT SOCIO ÉCONOMIQUE

Une des principales forces qui caractérise les laboratoires du pôle M4 concerne la valorisation des recherches et les relations socio-économiques. Fort de son potentiel important de partenariats industriels, de l'excellence de ses équipements et de la qualité de ses recherches, le pôle M4 s'est engagé dans le développement d'outils adaptés et propices à la création de connaissances et à l'innovation :



- Création du Laboratoire Commun SOLARIS associant l'équipe EFCM de l'Institut Jean Lamour spécialisée dans les films minces et la société Viessmann Faulquemont. Ce partenariat vise à développer des technologies innovantes pour le solaire thermique.
- Création du laboratoire commun LSTNM associant l'équipe «Nanomagnétisme et Electronique de Spin» de l'Institut Jean Lamour et le département Thin Film Deposition de Vinci technologies. Ce laboratoire commun permettra à l'entreprise Vinci Technologies de concevoir et réaliser de nouvelles enceintes sous ultra-vide en bénéficiant de l'expertise des équipes de l'IJL.



ACTIONS DE CULTURE SCIENTIFIQUE ET TECHNIQUE ET CONGRÈS

Dans le cadre de la valorisation de la culture scientifique et technique, le pôle M4 participe chaque année à de nombreux événements locaux ou nationaux. Des chercheurs du LEM3 travaillant sur le comportement des argiles ont animés un stand dans le cadre de la « Nuit européenne des Chercheurs » en réalisant des expériences permettant de visualiser les mouvements locaux de la matière et de comprendre les mécanismes liés au séchage du matériau. L'objectif est de prévenir les risques de dégradation des structures provoqués par le phénomène de retrait et de gonflement des terrains argileux.



Le Labex DAMAS a organisé la 6^e conférence internationale NanoSPD6 "Nanomaterials by Severe Plastic Deformation". L'hyper-déformation plastique, est un moyen efficace pour obtenir des matériaux nano-structurés. La contrainte hydrostatique élevée appliquée, permet de transformer la microstructure de la matière en une structure très fine constituée de grains approchant la nano-échelle.

Cette manifestation a eu lieu pour la première fois en France et a attiré sur le site de Metz plus de 450 participants venus de 44 pays.



Chiffres 2014 :

- 8 projets ANR
- 4 projets européens
- 4 projets FUI
- 18 contrats industriels
- 8 bourses CIFRE
- 63 thèses soutenues
- 533 publications
- 11 brevets
- 81 stages de Master

PÔLE SCIENTIFIQUE (OTELO) OBSERVATOIRE TERRE ET ENVIRONNEMENT DE LORRAINE



DISTINCTION

Hermine Huot a obtenu le Prix Régional de la Thèse 2014 de la Région Lorraine pour ses travaux intitulés « Formation, fonctionnement et évolution d'un Technosol sur des boues sidérurgiques », sous la co-direction de Jean-Louis Morel, professeur au LSE et Marie-Odile Simonnot, professeur au LRGP, en lien avec le Groupement d'Intérêt Scientifique sur les Fiches Industrielles et le Pôle OTELO. La gestion durable des sites et sols pollués est un enjeu de premier plan pour les pays à fort passé industriel. Les bassins à boues issus de l'activité sidérurgique, très chargés en métaux lourds, sont un exemple de site particulièrement difficile à gérer. Ce sont aussi des supports pour de nouveaux écosystèmes. Se pose alors la question de leur évolution, de façon analogue à la formation des sols sur des matériaux naturels. C'est dans ce contexte que s'est déroulée la thèse soutenue par Hermine Huot, avec l'ambition de comprendre le fonctionnement et l'évolution du Technosol qui s'est développé à partir des boues sidérurgiques. Les travaux ont été menés sur un site remarquable tant pour son histoire, puisqu'il s'agit du bassin de décantation de Pompey, qui recèle probablement des éléments de la Tour Eiffel, que pour son intérêt scientifique, dans la mesure où ce site a donné naissance à une forêt alluviale classique alors qu'il contient des quantités de métaux lourds incompatibles avec la vie. Hermine Huot a bénéficié d'une bourse cofinancée par la Région Lorraine et l'Institut Carnot Energie Environnement Lorraine et d'un soutien financier d'ArcelorMittal France. Elle est actuellement en post-doctorat à Brooklyn College où elle étudie les sols de New York City.

Hermine Huot



GRANDE DÉCOUVERTE

L'évolution des glaciers Andins et les changements climatiques associés reconstruits grâce à la datation des paysages

Un enjeu majeur des recherches en paléoclimatologie est le développement de nouvelles approches permettant de documenter la variabilité spatiale des paléoprécipitations et des paléotempératures en domaine continental. Dans ce cadre, le projet ANR GALAC (CRPG, 2011-2016) s'intéresse à une région de haute altitude des Andes tropicales où l'hydrosphère est susceptible d'avoir enregistré des fluctuations climatiques régionales et globales de grande amplitude. L'objectif principal du projet est de comprendre les processus atmosphériques qui ont conduit à la formation du lac géant Tauca dans l'Altiplano central il y a 15 000 à 17 000 ans. Nous utilisons une approche transdisciplinaire et innovante qui se base sur la reconstruction et la datation par ^3He et ^{10}Be cosmogénique des lignes d'équilibre des paléoglaciers. La précision spatiale de la cartographie paléoclimatique obtenue est inédite ($< 50 \text{ km}^2$) et permet de comprendre l'origine des importantes fluctuations hydrologiques enregistrées au Quaternaire dans les Andes Tropicales.



Fig. : P.H. Blard (chercheur au CRPG) et L. Martin (doctorant au CRPG) sur un site d'échantillonnage d'un paléo-glacier dans la vallée de Wara Wara (Bolivie).

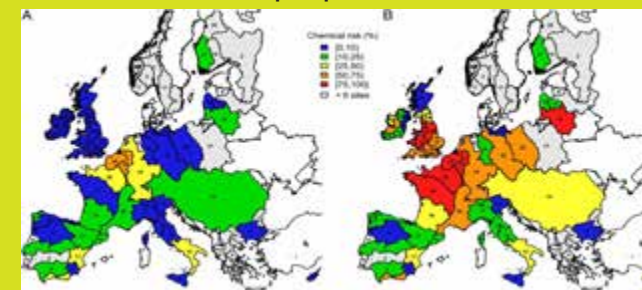


INTERNATIONAL

FAME - Flexible and Mobile Economic Processing Technologies

Les objectifs du programme FAME consistent en la croissance de la compétitivité de l'industrie minière en Europe et la stimulation de l'investissement et de l'activité industrielle conduisant à la création d'emplois de haut niveau technique au sein des 28 pays de la communauté européenne. En effet l'Europe importe aujourd'hui l'essentiel de ses besoins en matières premières minérales. Le consortium se compose de 17 partenaires de 7 pays européens et comprend industriels, universitaires et institutions gouvernementales. FAME propose 1) de développer des technologies flexibles et mobiles pour l'exploitation des ressources, respectueuses de l'environnement et du contexte légal, 2) de valider ces technologies en démontrant leur

Les contaminants organiques menacent à grande échelle la biodiversité des milieux aquatiques



A: Risque aigu ; B: risque chronique

Cette étude est la première évaluation du risque chimique lié aux contaminants organiques, menée à l'échelle d'un continent, à partir des données d'analyse collectées par les services publics sur plus de 4000 sites européens. Elle montre que les molécules organiques pourraient avoir des effets aigus et chroniques sur les espèces les plus sensibles de poissons, invertébrés et algues benthiques dans une forte proportion des 93 bassins étudiés. Parmi les 223 molécules analysées, les pesticides, le tributylétain, les HAP, et les retardateurs de flamme sont les contaminants les plus fréquents. La pollution chimique constitue un problème environnemental à grande échelle. L'estimation du risque pourrait de plus être largement sous-estimée du fait (i) de la non prise en compte de molécules émergentes, (ii) de limites de quantification souvent trop élevées et (iii) des effets cocktail à la toxicité difficile à évaluer. Par conséquent, la préservation et la restauration de l'état de santé des écosystèmes nécessitent des mesures globales et de grande portée.

efficacité dans un environnement opérationnel. Pour cela le projet se focalisera sur des gisements de type skarns, greisen et pegmatites auxquels les partenaires auront accès. Ces gisements ont une minéralogie complexe et des concentrations en métaux critiques très variables. Ils sont néanmoins d'une grande importance stratégique pour la balance globale des ressources de l'UE.

L'équipe « Valorisation des ressources et des résidus » du laboratoire GéoRessources a été à l'initiative de ce projet en 2014 et apporte au consortium ces compétences en développement des recherches fondamentales pour développer les nouveaux procédés de flottation des particules fines et en valorisation des minerais à faible contraste de séparation.

L'Université de Lorraine porte le WP5 pour un budget d'aides d'environ 1 M€.

PÔLE SCIENTIFIQUE SCIENCES JURIDIQUES, POLITIQUES, ÉCONOMIQUES ET DE GESTION

(SJPEG)



CONGRÈS ET CONFÉRENCES

Dans le cadre du projet ANR DAMAGE (2012-2015), le BETA a organisé les 12 et 13 septembre 2014 un colloque international sur le thème : « Causalité, responsabilité et contribution à la dette de réparation : une perspective interdisciplinaire ». Ce colloque a également bénéficié du soutien de la Cour de cassation, du Centre de Recherches en Economie et Droit (CRED) de l'Université de Paris 2 et de l'Institut François Gény. Le BETA a par ailleurs obtenu une nouvelle ANR, dans le cadre de l'appel d'offre 2014. Dans quelle mesure le coût de chaque heure d'aide à domicile influence-t-il la demande d'aide des personnes âgées dépendantes ? C'est la question principale qui réunit la dizaine de chercheurs en économie de cette ANR appelée MODAPA (modélisation de la demande d'aide professionnelle des personnes âgées dépendantes à domicile : www.modapa.cnrs.fr).

Le CEREFIGE a organisé le second congrès « Philosophie(s) du Management » qui s'est déroulé le 15 mai 2014 à l'ESM-IAE de Metz sur le thème : « Le droit et la philosophie politique à l'épreuve de la managérialisation de la société », ainsi qu'un atelier « Risque systémique et politiques macro/micro prudentielles », le 10 avril 2014 à l'UFR Droit Economie Administration de Metz, et les Premières journées scientifiques nancéiennes de micro-finance les 9 et 10 décembre 2014 à la Faculté de Droit, Sciences Economiques et Gestion, Nancy.

L'IFG a également organisé de nombreuses rencontres scientifiques en 2014, et notamment « La Faculté de Droit de Nancy : l'héritage et la promesse » (25 novembre 2014) dans le cadre des 150 ans de la Faculté de Droit, qui a connu un grand succès (public estimé : 700 à 1200 personnes), mais également diverses journées d'étude telles que les 3^e journées franco-belge de droit pénal (25 mars), le forum Shopping médical (14 février), « Paparazzi ! Quid juris ? » au Centre Pompidou de Metz (26 juin), « Autour de la loi relative à la sécurisation de l'emploi » (14 novembre), les Quatrièmes rencontres lorraines de la propriété intellectuelle (8 décembre). Des cycles de conférences ont également été initiés dans le domaine de la théorie du droit (« Le mythe des deux droits », 15 décembre 2014), en droit civil (Peut-on se passer de la causalité en droit de la responsabilité civile ? le 2 juin, et Le droit des biens : un droit sclérosé ? le 20 novembre), et en droit médical sur l'accès aux soins (16 avril, 18 juin, 1^{er} octobre, et 12 novembre 2014).

L'IRENEE a également mis en place un programme scientifique très nourri en 2014, avec notamment l'organisation de 4 workshops : « L'affaire Dieudonné ou les limites de la liberté d'expression », « Le nouveau recours des tiers contre les contrats administratifs est arrivé ! », « Elections européennes des 22-25 mai 2014 : enseignements et défis » et « La liberté syndicale des militaires » ; de 2 Entretiens de l'IRENEE (« Sophie Duchesne » et « Bertrand Badie ») ; et d'une table ronde : « Les 50 ans de l'arrêt « COSTA », de la primauté absolue au dialogue des juges ? ». L'IRENEE a aussi organisé 3 journées d'études : « La question Kurde et le droit international », « Féminisme(s) et droit public » et « Restitution ANR - Les campagnes en ligne en contexte », et 2 colloques : « La construction des études européennes », et « L'avènement de la constitution économique. Comparaisons française, allemande et italienne ».



PRIX ET DISTINCTIONS

Le CEREFIGE a obtenu le prix de la « meilleure communication offrant un potentiel réel pour l'action des managers ou des pouvoirs publics » lors du XXI^e congrès CIFEPME à Agadir sur la thématique « L'orientation entrepreneuriale comme vecteur d'accompagnement d'un élu local » (J. Husson, D. Nobile, C. Schmitt). Des prix de thèse de la faculté ont également été attribués par section disciplinaire, l'Institut François Gény a ainsi obtenu deux prix en Droit privé et Sciences criminelles (Alice Mourot et Estelle Vagost) et un prix en Histoire du Droit (Adeline Karcher).



RELATION FORMATION-RECHERCHE

Le CEREFIGE a mis en place un premier Workshop sur les méthodes de développement d'échelles pour des questionnaires d'enquêtes (le 20 février 2014), ainsi qu'un second Workshop, sur l'analyse des effets linéaires par des modèles d'équations structurelles (26 juin 2014).

Certaines manifestations de l'IFG sont ouvertes à la formation continue des avocats (3^e journées franco-belge) et/ou des magistrats (Autour de la loi relative à la sécurisation de l'emploi). Toutes sont par ailleurs ouvertes à la formation doctorale et certaines sont même intégrées au programme de formation doctorale. Certaines sont également inscrites aux programmes des Master 2 selon la discipline concernée, et les incitations sont fortes envers les étudiants de M1 et de Licence.

L'IRENEE a organisé la 3^e session de l'Université d'été « Droit constitutionnel et droit international : les influences à l'œuvre ». La thématique 2014 portait sur les dynamiques d'éclatement d'Etats. Une visite du conseil constitutionnel a par ailleurs été mise en place pour le master 2 « droit public interne et international ». Une conférence de Jean-Louis Debré, président du Conseil constitutionnel, a été organisée à destination des étudiants de l'UFR DEG, et le laboratoire a également participé à la journée hommage des grands professeurs de la Faculté de droit de Nancy, deux ateliers étaient consacrés aux grands professeurs de droit public.



INTERNATIONAL

Des professeurs invités ont été accueillis par le BETA (Mme Maria do Rosario Grossinho de l'Université de Lisbonne et M. Igor Litvine de l'Université Nelson Mandela d'Afrique du sud) et par le CEREFIGE (Mme Laure Cabantous de la Cass Business School de Londres et M. Peter R. Darke de la York University de Toronto).

L'IFG a tissé de nombreux liens avec des universités belges (Liège, Bruxelles, Gand) et entretient un partenariat avec l'Université de Liège dans le cadre des journées franco-belges de droit pénal et du cycle de conférences en théorie du droit. L'IFG participe également à un projet de recherche grand régional subventionné par la Région Lorraine « Frontalex, la situation juridique des travailleurs frontaliers dans la Grande Région ». L'année 2014 a marqué la fin du projet « en politique.com », porté par l'IRENEE et mené avec les partenaires québécois entre 2012 et 2014. Deux journées de restitution ont été organisées à Nancy à l'occasion desquelles les chercheurs français et étrangers ayant participé au projet sur les trois années ont été accueillis.

PÔLE SCIENTIFIQUE (TELL) TEMPS, ESPACES, LETTRES, LANGUES

CONGRÈS ET COLLOQUES

L'activité des laboratoires de lettres et de langue du pôle s'est principalement traduite, comme de coutume, par l'organisation de nombreux congrès et colloques, sans compter les multiples conférences invitées. Leur nombre ? Plus de trente congrès ou colloques internationaux, une douzaine de colloques nationaux ou journées d'études. Et plus de trois cents communicants du monde entier, venus principalement d'Europe, mais aussi des deux Amériques et d'Afrique. Les faits marquants ? Un nombre croissant de colloques organisés en partenariat avec de grandes universités françaises (Paris 4 – Sorbonne pour le Lis, le Cegil, Ecritures, Paris 3 – Sorbonne nouvelle pour Idea), ou avec des universités étrangères (les universités de Ratisbonne, de la Sarre, pour le Cegil, ; Yale University, les universités de Milan, de Lubumbashi pour Ecritures). Et des colloques posant pour beaucoup d'entre eux la question des identités collectives dans une perspective interculturelle, par exemple en interrogeant les « rapports judaïsme-christianisme dans l'antiquité tardive » (Ecritures/IUF), les « transitions historiques et transferts culturels dans l'Antiquité et au Moyen Âge » (Hiscant-MA), ou encore en analysant les « regards croisés franco-allemands sur la Grande Guerre » (Cegil) ou « l'image de la femme française dans les littératures slaves » (Cercle). Et bien sûr, l'année 2014 a vu la publication des actes de colloques tenus en 2012 ou en 2013, qui ont donné autant d'ouvrages de référence.



PRIX ET DISTINCTIONS

Comme chaque année, des récompenses ont distingué aussi bien des chercheurs individuels des équipes du pôle TELL que des réalisations individuelles ou collectives, principalement des ouvrages. Les distinctions de l'année 2014 traduisent l'engagement fort de nos laboratoires et, tout particulièrement, de Hiscant-Ma, au service du patrimoine régional et de sa mise en valeur. Le volume *Corpus de la statuaire médiévale et Renaissance de Champagne méridionale* sous la direction du professeur Patrick Corbet a reçu un Prix des Arts et Belles Lettres. Ce dernier a rejoint l'Académie Stanislas cette année, cependant que le professeur René Hodot, ancien président de l'Université Nancy 2, a pour sa part été élu à l'Académie des Sciences de Lorraine. Au-delà des frontières, l'élection du professeur Pierre Halen (Ecritures) à l'Académie Royale des Sciences d'Outre-Mer, en Belgique, est venue récompenser une activité scientifique reconnue internationalement dans le domaine des littératures africaines.



LIEN FORMATION / RECHERCHE

Les laboratoires du pôle TELL ont conforté leur engagement collectif dans la formation des jeunes chercheurs, en organisant en novembre 2014 une journée d'étude « Interculturalité et Identité », qui a réuni des doctorants ou docteurs issus des sept équipes autour de la thématique prioritaire du pôle, « Patrimoine, culture, identité ». Diverses actions ont été mises en place pour accompagner la formation des doctorants, comme la création d'une association des doctorants du Cegil, l'organisation d'un colloque jeunes chercheurs du Lis autour de « la bibliothèque » et de ses enjeux, ou encore le séminaire doctoral du Cercle sur les *Digital Humanities*, avec une présentation des outils des humanités numériques appliqués à la recherche en SHS. Laboratoires d'adossés des différents masters de l'Université de Lorraine dans leurs domaines respectifs et même de masters originaux comme, dans le cas du Cegil, le master trinational « HisCLLEEA » (Etudes Germaniques), localisé à Metz et construit en partenariat avec les universités de Luxembourg et de la Sarre avec le soutien de l'Université Franco-Allemande, les équipes ont aussi proposé des journées scientifiques pour les étudiants comme, par exemple, la journée du master « Mondes anglophones » organisée par IDEA.



CULTURE SCIENTIFIQUE ET TECHNIQUE

Les actions de culture scientifique et technique, pilotées principalement par les deux équipes de sciences humaines, témoignent plus que jamais d'une double orientation, à la fois régionale et internationale. Géographes, historiens du Moyen Âge et archéologues ont mené plusieurs actions majeures visant à la valorisation du patrimoine culturel ou naturel de la région, au sens strict (recherches sur la statuaire dans la Meuse, prospections dans le district polymétallique du Warndt en Moselle, poursuite de l'exploitation du fonds d'archives Perdrizet à l'Université de Lorraine, par les chercheurs d'Hiscant-MA, participation des géographes aux côtés des chercheurs du LIEC et de 2L2S, qui pilote le projet, à la création d'un Observatoire Hommes-milieux au Pays de Bitche, labellisé en 2014 par l'INEE/CNRS) ou au sens large, avec le projet de recherche visant à réaliser une cartographie des parcs et des projets éoliens dans la Grande Région afin d'évaluer leur impact sur les paysages où ils sont implantés, monté par Loterr-Cergape en partenariat avec l'Université de Coblenze. L'activité internationale des archéologues d'Hiscant-Ma a pour sa part été marquée notamment par l'exploration des galeries du Laurion en Grèce et les études anthropologiques déployées dans le cadre d'une mission scientifique à Thoricos en Grèce, ou encore par la campagne de fouilles à Kilwa en Arabie saoudite.



L'UNIVERSITÉ ET SON ENVIRONNEMENT



UN RAYONNEMENT A L'INTERNATIONAL



UNE DYNAMIQUE EUROPÉENNE AFFIRMÉE : L'UNIVERSITÉ DE LORRAINE, MEMBRE FONDATEUR DE LA COMMUNAUTÉ DE LA CONNAISSANCE ET DE L'INNOVATION (KIC) SUR LES MATIÈRES PREMIÈRES « EIT RAW MATERIALS »

Depuis 2012, l'Université de Lorraine s'est investie en tant que partenaire dans le montage d'un projet KIC dans le cadre de l'appel de l'European Institute of Innovation & Technology (EIT) sur les matières premières (« Raw Materials »). Réunissant plus de 120 partenaires du monde académique, industriels et de la recherche, il va orienter le secteur des matières premières en Europe pour au moins les sept prochaines années. Les objectifs sont ambitieux : d'ici 2018, soutenir et développer 40 idées incubées, créer 16 start-ups, afficher plus de 1000 diplômés issus de Masters et Doctorats labellisé EIT ; et d'ici 2022, l'EIT Raw Materials devra avoir commercialisé déjà 70 brevets. Il s'agit également de créer de nouvelles approches pédagogiques associant l'entrepreneuriat pour répondre aux besoins du secteur et permettre la transformation d'idées en affaires. L'un des « centres de co-localisation » (sous-consortium) est basé à Metz.



DES PARTENARIATS À L'INTERNATIONAL CONSOLIDÉS

Un accord-cadre a été signé à Atlanta (Etats-Unis) entre **Georgia Tech** et l'Université de Lorraine, portant sur le renforcement de la coopération scientifique et pédagogique entre les deux établissements. Dans le domaine scientifique, des projets de recherche conjoints seront étudiés sur des thèmes cibles :

- Les matériaux nouveaux
- Les nanotechnologies
- L'énergie et l'énergétique
- L'eau et l'environnement
- Le bois, la forêt, les fibres et le papier
- La santé et les technologies biomédicales

Dans le domaine de la formation, des collaborations sur les usages des nouvelles technologies en classe ou dans l'utilisation des MOOCs, de la formation à distance, de la formation professionnelle prendront la forme d'ateliers communs et de séminaires.

Une convention signée pour 5 ans avec l'**Université Internationale d'Agadir** (Maroc) établit un cadre général et consolide ainsi l'ensemble des coopérations existantes dans la perspective de poursuivre le développement des échanges pédagogiques, scientifiques et techniques entre les deux établissements. Cet accord renforce le volet recherche avec notamment l'élargissement de la collaboration avec l'ensemble des écoles doctorales de l'Université de Lorraine. Dès 2007, un partenariat est mis en place entre l'ENSAIA et l'École Polytechnique aboutissant à la création de la filière agro-alimentaire et permettant ainsi aux étudiants d'obtenir un double-diplôme après avoir effectué 3 ans de formation à Agadir et 2 ans à Nancy, modèle actuellement dupliqué avec l'École des Mines. Depuis 2009, 2 masters co-localisés ont été ouverts avec l'UFR MIM à Metz. Dans le domaine de la gestion, un partenariat existe avec l'ESM-IAE et l'ISAM-IAE et des masters communs existent : logistique, contrôle de gestion, gestion des ressources humaines et marketing de l'innovation. 6 thèses en sciences de gestion sont également inscrites à l'école doctorale SJPEG. Elles se déroulent à Nancy et sont co-suivies par des enseignants marocains. Dans le domaine de la recherche, le LGPIM (Laboratoire de génie industriel et production de Metz) a ouvert une antenne à Agadir. Une équipe mène des projets sur la simulation informatique. 3 thèses sont concernées par cette collaboration.



UNIVERSIAPOLIS
UNIVERSITÉ INTERNATIONALE D'AGADIR

UNE POSITION STRATÉGIQUE À L'INTERNATIONAL CONFIRMÉE EN GÉOÉNERGIES

Membre de la délégation présidentielle en visite officielle au Kazakhstan, le Président Pierre Mutzenhardt ainsi que des enseignants-chercheurs de l'Université de Lorraine ont pu présenter le centre de recherche franco-kazakhstanais Géoénergies et le master « Subterranean reservoirs of energy » (SRE) lors d'un forum sur l'enseignement supérieur. L'Université de Lorraine a été citée en référence comme université moteur du partenariat universitaire entre les deux pays par le Président de la République, François Hollande, encourageant ainsi le développement des échanges scientifiques et technologiques. Lors de ce séjour, un accord de partenariat a été signé entre l'Université de Lorraine et l'Université nationale Kazakh Al-Farabi ayant vocation à former des scientifiques de niveau national dans tous les secteurs liés aux énergies renouvelables, aux ressources énergétiques souterraines et à l'environnement.



L'UNIVERSITÉ DE LORRAINE : ACTEUR DU MONDE SOCIO-ÉCONOMIQUE



LA CONSTRUCTION D'UN ESPACE PARTENARIAL AVEC LES ACTEURS SOCIO-ÉCONOMIQUES

L'Université de Lorraine et Total ont signé un accord-cadre de coopération. Cette convention conclue pour trois ans est le fruit d'une collaboration de plusieurs années entre l'université et le groupe Total, autour d'une démarche commune : fédérer les compétences pour dynamiser la recherche et la formation.

Ce partenariat vient structurer le pilotage des projets déjà en cours entre les laboratoires de recherche en géosciences, matériaux et environnement, mais aussi avec les écoles d'ingénieurs. Son objectif est aussi d'accroître la collaboration en envisageant de nouvelles actions. L'accord-cadre comprend plusieurs volets, notamment :

- Soutenir la formation d'étudiants (stages, alternances, bourses, « sponsoring » d'étudiants étrangers, accueil et encadrement de doctorants, invitation à des séminaires, des conférences, etc.),
- Faire intervenir des experts de Total ou de Total Professeurs Associés au sein des cursus de l'université et inviter des professeurs de l'université aux événements organisés par Total,
- Identifier de nouveaux sujets de collaboration en R&D et mener à bien les programmes en cours,
- Coopérer à des travaux d'ingénierie pédagogique à l'international,
- Accompagner vers l'innovation les PME liées au Pôle Entrepreneuriat Étudiant.





LE BRUNCH, UNE OCCASION PRIVILÉGIÉE DE CROISER LES POINTS DE VUE SUR UNE THÉMATIQUE PARTAGÉE

Animé pendant la pause-déjeuner, ce rendez-vous permet d'échanger, dans un cadre original et détendu, avec des experts scientifiques, des acteurs socio-économiques et culturels. Chaque Brunch est éclairé par les apports de grands témoins venus d'horizons différents et peut être construit avec des représentants de réseaux partenaires. L'objectif premier de ces rencontres est de rapprocher des acteurs qui gagnent à mieux se connaître (universitaires, entrepreneurs, dirigeants, artistes, artisans, citoyens, décideurs politiques...) pour initier de nouvelles collaborations.

EN 2014, 240 PERSONNES ONT PARTICIPÉ À 6 BRUNCHS :

- « Matérialiser vos idées »
- « Stratégie Allemagne, pour une coopération commune réinventée avec les acteurs lorrains »
- « Eco-systèmes énergétiques, mutualisation des flux d'énergie »
- « Création Alimentaire, le naturel comme source d'inspiration »
- « Anim Pixel, court-métrage d'animation & jeux-vidéos »
- « SMALL DATA, comment tirer les meilleures valeurs des informations ? »



DÉVELOPPER LES RECHERCHES COMMUNES AVEC L'INRS ET LE CNRS

L'Institut national de recherche et de sécurité pour la prévention des accidents du travail et des maladies professionnelles (INRS), l'Université de Lorraine et le Centre national de recherche scientifique (CNRS) ont signé un accord de partenariat qui va permettre la mise en place de recherches communes, la participation à des projets européens, à des colloques ou à toute action veillant à développer la culture scientifique et technique. De plus cette convention favorisera le partage d'équipements rationalisant ainsi les moyens et ressources. En matière d'enseignement, l'université porte une attention particulière aux évolutions des filières professionnelles. Dans ce contexte, de nouvelles formations en prévention des risques professionnels, basées sur l'expertise de l'INRS, pourraient se déployer à moyen terme dans les cursus initiaux lorrains.



L'UNIVERSITÉ DE LORRAINE IMPLIQUÉE DANS LA THÉMATIQUE DU VIEILLISSEMENT

L'Université de Lorraine, sa Fondation NIT, et l'URIOPPS-Lorraine se sont mobilisés autour du projet Santé Autonomie Innovation en LORrairie (SAILOR), qui entend répondre à un enjeu majeur de ce 3^e millénaire, celui de l'autonomie des personnes dans le champ « médico-psycho-social ». Initié en 2013 et mis en œuvre en 2014, ce projet a favorisé la création et l'animation d'un espace de travail collaboratif partagé ouvert à tous les acteurs du secteur en Lorraine. Les premiers travaux se sont concentrés autour de quatre axes : lieux de vie, nouveaux métiers, nouveaux modèles économiques et gouvernance rénovée.

Pas moins de quinze rencontres, réunissant de très nombreux acteurs du secteur de l'accompagnement des personnes dépendantes ont eu lieu, favorisant les contacts, la construction

d'une vision partagée, le repérage et la promotion de projets innovants, le développement de projets.





L'UNIVERSITÉ, ACTEUR DE L'ÉCOSYSTÈME NUMÉRIQUE TERRITORIAL

L'Université de Lorraine est un acteur majeur de l'écosystème numérique territorial. De ce fait, elle peut être amenée à se positionner en pourvoyeur de services numériques pour ses partenaires académiques. Dans ce contexte, un travail a porté sur l'offre de services pour les partenaires en définissant un cadre conventionné, en élaborant les solutions techniques et en accompagnant leur mise en œuvre en cohérence avec l'architecture du système d'information de l'Université de Lorraine. Ainsi, les premiers partenaires à bénéficier d'une offre de services numériques complète (messagerie, hébergement salle blanche, annuaire...) sont l'École nationale supérieure d'architecture de Nancy, ICN Business School, l'École nationale supérieure des Arts de Nancy, l'IRTS et le GEMCEA ; ce qui représente plus de 4000 nouveaux usagers de notre environnement numérique.



CONSTITUTION D'UN GROUPEMENT D'INTÉRÊT PUBLIC (GIP), CHARGÉ DE GÉRER UNE PLATEFORME DE RECHERCHE ET DE DÉVELOPPEMENT INDUSTRIEL EN MÉTALLURGIE DANS LA VALLÉE DE FENSCH (MOSELLE)

À la suite de la décision d'Arcelor-Mittal de fermer ses hauts fourneaux sur le site de Florange (Moselle), le Président de la République française a annoncé le 26 septembre 2013 la création d'une plateforme publique de recherche-développement pour la sidérurgie lorraine.

Un comité de préfiguration a été constitué, comprenant des personnalités qualifiées issues de la recherche publique et privée, lorraine et nationale, dans le domaine de la sidérurgie et de la métallurgie ; ce comité est présidé par François Mudry, ancien directeur scientifique d'Arcelor-Mittal et actuel président de l'IRT Matériaux Métallurgie Procédés (M2P).

Ce comité a décidé la constitution d'un Groupement d'Intérêt Public (GIP), dénommé «METAFENSCH», regroupant différents partenaires :

- l'Etat (ministère de l'Éducation nationale, de l'Enseignement supérieur et de la Recherche, Préfecture de Région)
- l'Université de Lorraine
- l'École nationale supérieure des Arts et Métiers (ENSAM)
- le Centre national de la recherche scientifique (CNRS)
- le Commissariat aux énergies atomiques et alternatives (CEA)
- l'Institut de recherche technologique Matériaux Métallurgie Procédés (IRT M2P)

Créé pour 12 ans et ayant son siège social à la Communauté d'Agglomération du Val de Fensch, ce GIP a pour objet de créer et de gérer la plateforme de recherche et de développement industriel. La plateforme de recherche et de développement industriel sera un organisme de recherche (au sens du droit européen), avec les caractéristiques et les ambitions suivantes :

- plateforme adossée à l'IRT M2P
- lever les verrous technologiques en France et prioritairement en Lorraine
- inventer des nouveaux procédés en sidérurgie et métallurgie à haute valeur ajoutée et économes en énergie
- créer des projets industriels créateurs de valeur et d'emplois.



LA CULTURE ENTREPRENEURIALE DES ÉTUDIANTS SÉDUIT LES CHEFS D'ENTREPRISES À L'OPEN DE MOSELLE

Le Pôle Entrepreneuriat Étudiant de Lorraine (PEEL) a investi l'Open de Moselle, dans le hall des arènes de Metz, sur un espace de 100 m² ouvert à l'ensemble des entreprises. Le PEEL, c'est l'opportunité pour les étudiants de l'Université de Lorraine de consacrer les 6 mois de leur stage de fin d'études à la conduite de leur projet de création d'entreprise. Les étudiants sélectionnés dans le cadre du dispositif ont bénéficié d'un parcours de formation aménagé leur permettant de travailler sur leur projet avec l'accompagnement du PEEL. Pour cette quatrième promotion, 27 projets ont été sélectionnés et les étudiants ont pu les présenter avec passion et enthousiasme aux chefs d'entreprises venus à la recherche de nouveaux talents.



TRAVAILLER ENSEMBLE

VIVRE ENSEMBLE À L'UNIVERSITÉ DE LORRAINE

DES DISPOSITIFS RH HARMONISÉS

- En 2014, le dispositif Nouvelle Bonification Indiciaire (NBI) a été redéployé au bénéfice des personnels BIATSS. Il s'agit là d'une première étape centrée sur un ensemble de fonctions en cohérence avec l'organisation de l'établissement. Une deuxième étape d'analyse et de redéploiement de la NBI doit avoir lieu en 2015.
- Dans le cadre des travaux menés sur le régime indemnitaire des personnels BIATSS, une prime d'intéressement annuelle spécifique pour les assistants de prévention de l'établissement a été mise en place et montre ainsi l'importance accordée aux domaines de l'hygiène, de la sécurité et des conditions de travail. Le rôle important des collègues volontaires BIATSS, enseignants, enseignants-chercheurs est ainsi reconnu.
- A titre expérimental, une prime annuelle d'intéressement pour les personnels BIATSS a également été instaurée. Ce dispositif plafonné aux modalités adaptées en composantes et directions opérationnelles, fera l'objet d'une évaluation en 2015 par le Conseil d'Administration.

La politique Ressources Humaines a été précisée par des dispositions clarifiées au niveau de l'établissement quant à certaines modalités de réalisation du service des enseignants-chercheurs : principe du calcul du service, position de congés...

UN RÉSEAU DE COMMUNICATION INTER-COMPOSANTES ET LABORATOIRES EFFICACE

Le réseau de communication mis en place par la direction de la communication regroupe les correspondants communication des composantes et des laboratoires (environ 90 personnes). Ce réseau favorise le partage et la bonne circulation des informations et permet de donner la parole à chacun et d'échanger des bonnes pratiques. Des ateliers thématiques d'échange, animés par la direction de la communication, ont été proposés à plusieurs reprises dans l'année, sur divers sujets : être présent sur les réseaux sociaux, contribuer au site d'actualité Factual...

UN ACCUEIL APPRÉCIÉ DES NOUVEAUX PERSONNELS

Plus de 150 nouveaux personnels (enseignants-chercheurs et BIATSS) ont été accueillis début septembre lors d'une journée qui leur était consacrée. Après une présentation de l'établissement et de l'équipe politique, ils ont pu découvrir les services de l'université lors d'un parcours composé de différents stands. A cette occasion, un document présentant l'ensemble des services proposés par l'établissement aux personnels a été remis aux participants. Ce document a également été distribué aux 7000 personnels de l'université.





DÉVELOPPER UN CADRE DE VIE, FACTEUR DE BIEN-ÊTRE ET D'ATTRACTIVITÉ



CULTURES

MISE EN PLACE D'UNE COMMISSION CULTURES À L'UNIVERSITÉ DE LORRAINE

Comme le préconise la convention-cadre « Université Lieu de culture » signée en juillet 2013 entre le ministère de la Culture et de la Communication, le ministère de l'Enseignement supérieur et de la Recherche et la Conférence des Présidents d'Université, l'Université de Lorraine s'est dotée, à l'instar de nombreux établissements universitaires, d'une commission CultureS (Culture, sciences et société) afin d'affirmer sa volonté de construire une politique culturelle globale.

Il s'agit d'une commission d'établissement, donc une structure institutionnelle élargie à l'ensemble de la communauté universitaire (représentants des conseils, de certaines directions administratives, des pôles scientifiques et des collegiums) et à certains partenaires extérieurs (Crous, Direction régionale des affaires culturelles ...)

L'objectif principal de la commission CultureS est de travailler, en collaboration avec les chargés de mission Culture et Culture scientifique et technique, les sous-directions Culture et Culture scientifique et technique et le vice-président du Conseil de la Vie Universitaire, à fixer les axes prioritaires de la politique de l'établissement en matière de culture. Il s'agit de penser la mission culturelle de l'université en relation avec les questions de formation et de recherche.

Une des missions spécifiques de la commission est de contribuer à définir les modalités d'un rapprochement souhaité entre Culture scientifique, technique et industrielle et Culture artistique et sociétale.

ORGANISATION DU MOIS DE L'EXPO EN NOVEMBRE

L'ambition du Mois de l'expo était d'inviter la communauté universitaire et le grand public à venir découvrir les nombreuses expositions organisées par l'Université de Lorraine. Des expos ont été organisées dans plusieurs lieux de l'établissement. *Quand l'ancre devient l'entre* était l'exposition « fil rouge », construite par des étudiants en Arts plastiques de l'Université de Lorraine. L'objectif était de tisser un lien scénographique et artistique, de novembre à décembre 2014, entre certains de ces lieux d'exposition (à Metz : Bibliothèque Universitaire du Saulcy et Maison de l'étudiant ; à Nancy : Bibliothèque Universitaire Lettres et Muséum-Aquarium ; à Maxéville : Le Préau).

PARTICIPATION À LA JOURNÉE DES ARTS ET DE LA CULTURE

Les ministères de la Culture et de l'Enseignement supérieur ont mis en place en avril 2014 une Journée annuelle nationale des Arts et de la Culture dans l'Enseignement Supérieur, destinée à faire connaître les arts et à les valoriser dans leur diversité, y compris dans le domaine de la médiation scientifique. L'Université de Lorraine a décidé de s'y impliquer fortement et de proposer tout un ensemble de manifestations ouvertes à l'ensemble de la communauté universitaire mais aussi à un plus large public. Certaines de ces actions faisaient partie de la programmation culturelle de l'Université mais d'autres ont été organisées pour l'occasion au Centre Pompidou à Metz et dans les musées du Grand Nancy, à destination des personnels et des étudiants. Cette journée a permis de mettre en valeur également les nombreux partenariats de l'université avec les institutions et manifestations culturelles régionales et les autres établissements d'enseignement supérieur.



EXPOSITION *BLING-BLING !* L'ART DE SCRUTER LA MATIÈRE

À l'occasion de l'année internationale de la cristallographie, l'Université de Lorraine a conçu l'exposition *Bling Bling !*, présentée en juin 2014 au Conseil Général de Meurthe-et-Moselle. Cette exposition, qui proposait de scruter la matière cristalline, entrainait dans le cadre d'« Escapes des sciences », une initiative qui vise à faire voyager les sciences sur le territoire, à la rencontre des citoyens, petits et grands



ORGANISATION D'UN FESTIVAL DE RENTRÉE

Pour la première fois en 2014, l'Université de Lorraine a organisé son festival de rentrée : «Préambule». Pendant 9 jours, du 23 septembre au 1er octobre 2014, les étudiants de l'université ont découvert, de manière ludique, conviviale et décalée, l'ensemble des services dédiés à la vie étudiante sur le campus du Saulcy à Metz et le Campus Lettres et Sciences Humaines (CLSH) à Nancy.

Ce festival a permis aux étudiants d'avoir une information claire et précise sur la vie des campus en matière culturelle, sportive, associative, de santé, etc., en leur permettant d'identifier et de se rapprocher des services qui leur sont « offerts » tout au long de l'année et d'identifier les partenaires et acteurs de la vie étudiante, qui sont généralement les premiers interlocuteurs de leurs pairs.



SPORT

UN ACCOMPAGNEMENT POUR LES ÉTUDIANTS SPORTIFS DE HAUT-NIVEAU

Les étudiant-e-s sportif-ve-s, compte tenu de leurs contraintes (entraînements, compétitions, stages) ont besoin d'adapter leur parcours pour mener à bien leur projet de double excellence universitaire et sportive. Pour bénéficier du statut « étudiant(e) sportif(ve) de haut niveau (ESHN) » ou « étudiant(e) sportif(ve) de l'Université de Lorraine (ESUL) », des conditions particulières sont requises et des aménagements sont proposés. Une cellule sport de haut-niveau a été mise en place en 2013-2014 et 66 étudiants ont bénéficié du statut ESHN et 52 du statut ESUL.

UNE ANNÉE SPORTIVE RICHE EN RÉSULTATS !

2515 étudiants, dont 780 filles étaient licenciés au sein de l'Association Sportive (AS) de l'Université de Lorraine. Au total 170 équipes étaient engagées en championnat d'académie et 30 en championnat de France universitaire. 21 étudiants ont également participé à des compétitions internationales universitaires et de nombreuses médailles ont été remportées.

La pratique du sport en loisirs est également favorisée par le SUAPS (Service universitaire des activités physiques et sportives). Une cotisation annuelle de 10 € permet la pratique de plus de 70 activités.



QUOTIDIEN

UNE SIMPLIFICATION D'OBTENTION DES TITRES DE SÉJOUR POUR LES ÉTUDIANTS ET SCIENTIFIQUES ÉTRANGERS

Un accord-cadre conclu avec la préfecture de Moselle permet de simplifier les démarches administratives conduisant à l'obtention des documents et titres nécessaires aux étudiants et aux scientifiques internationaux pour accomplir leur cursus. Des pratiques communes en matière d'accueil des étudiants et des scientifiques internationaux sont ainsi développées :

- Harmonisation des demandes déposées par les étudiants et les scientifiques internationaux en mettant à leur disposition une liste unique de documents requis.
- En Moselle et en Meurthe-et-Moselle : pérennisation des collaborations mises en œuvre entre les services de la Direction des Relations Internationales et Européennes de l'établissement et les préfectures dans le cadre des points d'accueil situés à l'Université de Lorraine. Les préfectures de la Meurthe-et-Moselle et de la Moselle accompagnent l'université dans cette démarche en mettant à sa disposition du personnel compétent pour renforcer à certaine période le dispositif d'accueil instauré.
- Les ressortissants étrangers ayant rejoint la France avec la volonté de suivre des études supérieures se verront délivrés des titres de séjour pluriannuels, ce qui participera à l'amélioration de la situation administrative des étudiants étrangers présents sur le territoire.

UNE APPLICATION MOBILE

L'Université de Lorraine a décidé de mettre à disposition de la communauté universitaire une application mobile, offrant tous les services numériques de l'établissement. En proposant cette application à ses étudiants, futurs-étudiants et personnels, l'Université de Lorraine, avec Paris-Dauphine et Nantes, rejoint alors le cercle très fermé des universités connectées. L'application UnivLorraine est disponible gratuitement sur l'Apple store et Google play.

ENGAGEMENT ÉTUDIANT

MISE EN PLACE D'UN BONUS ENGAGEMENT ÉTUDIANT (B2E)

Pour favoriser l'implication des étudiants dans la vie de l'établissement et plus généralement dans la vie de la cité, l'Université de Lorraine a souhaité mettre en place un dispositif assurant une reconnaissance formelle de l'engagement étudiant. A l'initiative du Conseil de la Vie Universitaire et du Conseil de la Formation, le Bonus Engagement Etudiant (B2E) a été créé et mis en œuvre pour l'année 2013/2014, sous la forme d'un bonus de points à disposition du jury de diplôme ou d'année.

Pour être pris en compte via le B2E, l'engagement des étudiants doit être lié à une pratique sportive, artistique, culturelle, à des activités conduites à l'occasion des actions de promotion de la santé ou à une implication active dans la vie associative ou dans le cadre de la représentation de l'Université de Lorraine, ou encore à un ou plusieurs mandats électifs au sein de l'Université Lorraine ou hors université en qualité d'étudiant.



Les dossiers déposés sont instruits par un comité qui attribuera une note entre 0 à 5 ; celle-ci correspond à un pourcentage de points qui pourra être ajouté (jusqu'à 0,5 point), à la discrétion du jury qui reste souverain, au total de points obtenus par ailleurs par l'étudiant.

Une interface spécifique est dédiée au B2E : www.b2e.univ-lorraine.fr. Elle permet aux étudiants d'accéder à toutes les informations rela-

tives à ce bonus (principe, conditions de recevabilité, procédure, calendrier, pièces nécessaires pour candidater). 483 dossiers ont été évalués en 2014.

BILAN FSDIE 2014 : QUELQUES CHIFFRES

Le Fonds de Solidarité et de Développement des Initiatives Étudiantes est utilisé pour le soutien aux initiatives étudiantes et l'aide sociale à destination des étudiants. Il permet notamment de contribuer à l'ouverture culturelle, l'animation des campus et la valorisation des initiatives étudiantes.

En 2014, 110 associations ont bénéficié de 277 894 € pour financer 173 projets d'associations et d'organisations étudiantes et 36 demandes de subventions.

L'Université de Lorraine reste une des premières universités en termes de financement des projets d'associations étudiantes.



Pour la première année, l'établissement a organisé en 2014, une **campagne de vaccination contre la grippe** à destination des personnels. Cette campagne a été menée en collaboration avec le Centre de médecine préventive de Vandœuvre-lès-Nancy. 334 personnels au total sur l'ensemble des sites de l'Université de Lorraine ont bénéficié d'une vaccination gratuite réalisée par un médecin.



UNE UNIVERSITÉ ENGAGÉE ET RESPONSABLE

La Responsabilité Sociétale des Universités (RSU) engage les établissements d'enseignement supérieur à prendre en compte les enjeux sociaux, culturels et économiques dans leurs activités et leurs relations avec les acteurs des territoires. L'Université de Lorraine est pleinement investie dans la démarche, à travers différents angles : lutte contre les discriminations, développement durable, mission handicap, égalité femmes / hommes...

MISSION DÉVELOPPEMENT DURABLE

Depuis 2013, l'établissement est engagé dans une démarche de Développement Durable. Les initiatives engagées sur le bilan carbone et le plan de déplacement, inscrites dans une logique de long terme dès le début de la mission, ont été pérennisées au cours de l'année 2014.

- En 2014, la priorité a été donnée au site messin et des actions ont été menées sur le site du Saulcy dans le cadre de la Fête de la mobilité.
- Une enquête de mobilité a été lancée en novembre afin de recenser et connaître les habitudes de chacun au quotidien : plusieurs milliers d'étudiants et de personnels de l'Université de Lorraine y ont participé.
- Un réseau des correspondants développement durable a également été activé sur l'ensemble de l'établissement. Les personnes identifiées jouent un rôle de relais auprès des personnels et des étudiants sur la thématique.

La « green attitude » de l'établissement se traduit aussi par

d'autres actions, dans divers domaines :

- dans le marché nettoyage, avec la commande de produits labélisés Ecolabel ;
- dans les marchés traiteurs, avec l'utilisation de gobelets et de café issus du commerce équitable ;
- l'installation d'éclairage « détecteur de mouvement » dans certains sites ;

- le recyclage des déchets « verts » sur l'île du Saulcy à Metz ;
- le développement du tri sélectif au sein de l'établissement sur l'agglomération de Nancy : tri papier / carton ; déchets chimiques et radioactifs pour les laboratoires ; tri des déchets d'équipements électriques et électroniques (D3E).



CRÉATION D'UN GROUPE DE TRAVAIL DIVERSITÉ, ANTI-DISCRIMINATION, INCLUSION ET ÉGALITÉ

Pour répondre à la volonté du Délégué interministériel à la lutte contre le racisme et l'antisémitisme de mener des actions en direction du monde étudiant, l'Université de Lorraine a mis en place un groupe de travail Diversité, anti-discrimination, inclusion et égalité, composé de personnels volontaires, souhaitant s'investir dans la démarche. Ce groupe a vocation à faire un état des lieux du sujet au sein de l'établissement et à proposer et faire émerger des projets tels que la mise en place d'un réseau de référents Diversité dans les composantes, l'organisation de formations à destination des personnels...

MISE EN PLACE D'UNE COMMISSION HANDICAP

L'Université de Lorraine développe un dispositif d'accompagnement de ses étudiants et personnels en situation de handicap reconnu et soutenu financièrement par le ministère de l'Enseignement supérieur et de la Recherche. Elle respecte par ailleurs les préconisations de la première Charte Handicap/Université signée en 2007 (mise en place des chargés d'accueil et d'accompagnement des étudiants en situation de handicap ; identification de lieux pour mener à bien cette mission). Afin de poursuivre cette démarche, il est proposé de répondre également aux orientations annoncées dans la version 2012 de cette charte en mettant en œuvre une politique d'établissement visant à prendre en compte d'une façon globale le handicap à l'Université de Lorraine. Cette dernière doit garantir à tous (étudiants et personnels) une pleine accessibilité à tous les services (bâtiments, informations, ressources documentaires et numériques). Elle doit également assurer et pérenniser les moyens d'action dédiés à l'accompagnement des étudiants et des personnels. Ainsi, une commission handicap d'établissement a été créée et un coordonnateur a été nommé.



DES EXEMPLES D' ACTIONS RESPONSABLES MENÉES EN 2014 :

- Une formation secourisme délivrée à 38 personnels et 320 étudiants
- Des dépistages organisés par le service universitaire de santé dans le cadre de la journée mondiale de lutte contre le sida
- « Faites la fête » : une démarche pour accompagner les étudiants dans leurs projets de manifestations festives, en leur donnant les outils nécessaires pour pouvoir organiser ces manifestations mais aussi anticiper certaines situations et réagir en cas de besoin.
- « Boire, manger, bouger » : des actions de sensibilisation à l'équilibre alimentaire et l'organisation d'ateliers de cuisine à destination des étudiants

2L2S : Laboratoire Lorrain de Sciences Sociales - EA 3478

A2F : Agronomie, Agroalimentaire et Forêt - pôle scientifique

ADIUT : Assemblée des Directeurs d'IUT

AGir : AGing Innovation and Research

ALL : Art, Lettres et Langues - collégium

AM2I : Automatique, Mathématiques, Informatique et leurs Interactions - pôle scientifique

AME : Agence de Mobilisation Économique

ANR : Agence Nationale de la Recherche

ARS : Agence Régionale de Santé

AS : Association sportive

AUF : Agence Universitaire de la francophonie

B2E : Bonus Engagement Étudiant

BETA : Bureau d'Économie Théorique et Appliquée - UMR 7522, CNRS, UdS, UL

BIATSS : Personnels des Bibliothèques, Ingénieurs, Administratifs, Techniciens, de Service et de Santé

BMCT : Bioingénierie Moléculaire Cellulaire et Thérapeutique - FR 3209

BMS : Biologie, Médecine, Santé-pôle scientifique

BU : Bibliothèque Universitaire

CAPA : Commission Administrative Paritaire Académique

CAPN : Commission Administrative Paritaire Nationale

CCPANT : Commission Consultative des Agents Non Titulaires

CEA : Commissariat aux Énergies Atomiques et Alternatives

CEGIL : Centre d'Études Germaniques Interculturelles de Lorraine - EA 3944

CERCLE : Centre de Recherche sur les Cultures Littéraires Européennes : France, Europe Centrale, Europe Orientale - EA 4372

CERCo : Construire Ensemble une Région de la Connaissance - programme PIA

CEREFIGE : Centre Européen de Recherche en Économie Financière et Gestion des Entreprises - EA 3942

CFA : Centre de Formation des Apprentis

CFALOR : Centre Franco-Allemand de Lorraine

CGI : Commissariat Général à l'Investissement

CHU : Centre Hospitalier Universitaire

CHRU : Centre Hospitalier Régional Universitaire

CIFRE : Convention Industrielle de Formation par la Recherche

CIPREC : Centre d'Innovation Pédagogique et de Recherche Chirurgicale

CITHEFOR : Cibles Thérapeutiques, Formulation et expertise pré-clinique du médicament - EA 3452

CLCS : Connaissance, Langage, Communication, Sociétés - pôle scientifique

CLSH : Campus Lettres et Sciences Humaines

CLYC : Centre de Langues Yves Châlon

CMI : Cursus Master en Ingénierie

CNRS : Centre National de la Recherche Scientifique

COP : Conseiller d'Orientation Psychologue

COSP : Conseil d'Orientation Scientifique et Pédagogique

CPER : Contrat de Projet État-Région

CPGE : Classes Préparatoires aux Grandes Écoles

CPM : Chimie et Physique Moléculaires - pôle scientifique

CRAN : Centre de Recherche en Automatique de Nancy - UMR 7039 CNRS, UL

CREDE : Centre de Recherches en Économies et Droit - EA 7321

CREM : Centre de Recherches sur les Médiations - EA 3476

CRL : Centre de Ressources en Langues

CRM2 : Cristallographie, Résonance Magnétique et Modélisations - UMR 7036 CNRS, UL

GROUS : Centre Régional des Œuvres Universitaires et Scolaires

CRPG : Centre de Recherches Pétrographiques et Géochimiques - UMR 7358 CNRS, UL

CST : Culture Scientifique et Technique

CSTI : Culture Scientifique, Technique et Industrielle

CTMESR : Comité Technique du Ministère de l'Enseignement Supérieur

CTE : Comité Technique d'Établissement

CTU : Comité Technique Universitaire

D2E : Diplôme Étudiant-Entrepreneur

DAPEQ : Délégation à l'Aide au Pilotage et à la Qualité

DCCE : Doctorant Contractuel Chargé d'une mission d'Enseignement

DDE : Direction de la Documentation et de l'Édition

DEA : Droit, Économie et Administration - UFR

DÉFLE : Département d'Études de Français Langue Étrangère

DEG : Droit, Économie et Gestion - collégium

DRAC : Direction Régionale des Affaires Culturelles

DREIC : Délégation aux Relations Européennes, Internationales et à la Coopération

DRIE : Direction des Relations Internationales et Européennes

DRV : Direction de la Recherche et la Valorisation

DU : Diplôme Universitaire

DUT : Diplôme Universitaire de Technologie

Écritures : Centre de recherche, EA - 3943

ECTS : Système européen de transfert et d'accumulation de crédits

EDUTER : Économie et Aménagement Durable des Territoires

EFCM : Équipe de l'Institut Jean Lamour spécialisée dans les films minces

EIT : European Institute of Innovation et Technology

EMA : Agence Européenne des Médicaments

EMPP : Énergie, Mécanique, Procédés, Produits - pôle scientifique

ENIM : École Nationale d'Ingénieurs de Metz

ENSAIA : École Nationale Supérieure d'Agronomie et des Industries Alimentaires

ENSAM : École Nationale Supérieure des Arts et Métiers

ENSEM : École Nationale Supérieure d'Électricité et de Mécanique

ENSG : École Nationale Supérieure de Géologie

ENSGSI : École Nationale Supérieure en Génie des Systèmes et de l'Innovation

ENSIC : École Nationale Supérieure des Industries Chimiques

EPST : Établissement Public à caractère Scientifique et Technologique

ERPI : Équipe de Recherche sur les Processus Innovatifs - EA 3767 UL

ESHN : Étudiant Sportif de Haut Niveau

ESM : Études Supérieures de Management - UFR

ESP : École de Santé Publique

ESPÉ : École Supérieure du Professorat et de l'Éducation

ESSTIN : École Supérieure des Sciences et Techniques de l'Ingénieur de Nancy

ESUL : Étudiant Sportif de l'Université de Lorraine

EVASYS : Logiciel de gestion du processus d'évaluation des enseignements

FAB LAB : Fabrication Laboratory

FAME : Flexible and Mobile Economic Processing Technologies

FLI : Français Langue d'Intégration

FSDIE : Fonds de Solidarité et de Développement des Initiatives Étudiantes

FTLV : Formation Tout au Long de la Vie

FUI : Fonds Unique Interministériel

GEMCEA : Groupement Évaluation Mesures Composantes Eaux Assainissement

GIP : Groupement d'Intérêt Public

HAP : Hydrocarbures Aromatiques Polycycliques

HISCANT-MA : Histoire et Cultures de l'Antiquité et du Moyen-Âge - EA 1132

HISCLLEEA : Master trinational - études germaniques

I2C : Ingénieur des Industries Chimiques

IAE : Institut d'Administration des Entreprises

IAM : Unité Interactions Arbres/Micro-organismes - UMR 1136, INRA, UL

IBM : Prix international d'excellence

IDEA : Interdisciplinarité Dans les Études Anglophones - EA 2338

IECL : Institut Elie Cartan de Lorraine - UMR 7502 CNRS, UL

IFG : Institut François Gény - EA 7301

IGE-PCV : Interactions Gène-Environnement en Physiopathologie Cardio Vasculaire - UMR 1122 S, UL, INSERM

IJL : Institut Jean Lamour - UMR 7198 UL, CNRS
IMOPA : Ingénierie Moléculaire et Physiopathologie Articulaire - UMR 7365 UL, CNRS
INEE : Institut Écologie et Environnement
INRS : Institut National de Recherche et de Sécurité
INSERM : Institut National de la Santé et de la Recherche Médicale
INTERPSY : Laboratoire de Psychologie et de l'Interaction et des Relations intersubjectives - EA 4432
IRENEE : Institut de Recherche sur l'Évolution de la Nation et de l'Etat - EA 7303
IRT : Institut Régional du Travail
IRT M2P : Institut de Recherche Technologique, Matériaux Métallurgie et Procédés
IRTS : Institut Régional du Travail Social
ISFATES : Institut Supérieur Franco-Allemand de Techniques d'Économie et de Sciences
IUF : Institut Universitaire de France
IUP : Institut Universitaire Professionnalisé
IUT : Institut Universitaire de Technologie

KIC projet : Communauté de la connaissance et de l'innovation

Labex : Laboratoire d'Excellence
Labex Damas : Laboratoire d'excellence, Design des Alliages Métalliques pour l'Allègement des Structures
LANSAD : LANGues pour Spécialistes d'une Autre Discipline - UFR
LCOMS : Laboratoire de Conception, Optimisation et Modélisation des Systèmes - EA 7306
LEA : Langues Étrangères Appliquées
LEM3 : Laboratoire d'Étude des Microstructures et de Mécanique des Matériaux - UMR 7239, UL, CNRS, ENSAM, ENIM
LEMETA : Laboratoire Énergétique et Mécanique Théorique Appliquée - UMR 7563, CNRS, UL
LERMAB : Laboratoire d'Étude et de Recherche du Matériau Bois - EA 4370, UL, USC, INRA
LGIPM : Laboratoire de Génie Industriel et Production de Metz
LHS : Laboratoire de Haute Sécurité
LIBio : Laboratoire d'Ingénierie des Biomolécules - EA 4367
LIEC : Laboratoire Interdisciplinaire des Environnements de Lorraine - UMR 7360, CNRS, UL
LITA : Laboratoire d'Informatique Théorique et Appliquée - EA 3097
LMOPS : Laboratoire Matériaux Optiques, Photonique et Systèmes - EA 4423
LORIA : Laboratoire Lorrain de Recherche en Informatique et ses Applications - UMR 7503
LP : Licence Professionnelle
LRGP : Laboratoire Réactions et Génie des Procédés - UMR 7274, CNRS, UL
LSE : Laboratoire Sols et Environnement - UMR 1120, INRA, UL
LSTNM : Laboratoire des Sciences et Technologies des Nanomatériaux

M1 : Master première année
M2 : Master deuxième année
M2P : Matériaux, Métallurgie, Procédés
M4 : Matière, Matériaux, Métallurgie, Mécanique - pôle scientifique
MAE : Management et Administration des Entreprises
MEB : Microscope Électronique à Balayage
MEEF : Métiers de l'Enseignement, de l'Éducation et de la Formation
MGCE : Mécanique Génie Civil Énergie
MIM : Mathématiques, Informatique, Mécanique - UFR
MODAPA : Modélisation de la Demande d'Aide Professionnelle des Personnes Agées
MOOC : Massive Open Online Courses / Cours en ligne

NANO : Nouveaux Assemblages de Nano-Objets
NBI : Nouvelle Bonification Indiciaire
NGERE : Nutrition-Génétique et Exposition aux Risques Environnementaux - UMR 954, UL, INSERM
NIT : Fondation de l'Université de Lorraine

OTELo : Observatoire Terre et Environnement de Lorraine - UMS 3562, CNRS, UL

PACES : Première Année Commune aux Études de Santé
PEARL : Pôle d'Enseignement d'Autoformation et de Ressources en Langues
PEEL : Pôle Entrepreneuriat Étudiant de Lorraine
PEPITE : Pôle pour l'Innovation, le Transfert et l'Entrepreneuriat
PEPS : Projets Exploratoires / Premier Soutien, CNRS et UL
PERCCOM : Pervasive Computing & COMMunications for sustainable development - Master
PETALE : Publications et travaux académiques de Lorraine
PFST : Préparation aux formations Scientifiques et Techniques
PIA : Programme d'Investissement d'Avenir
PICS : Projet International de Coopération Scientifique
PME : Petites et Moyennes Entreprises
PMO : Petites et Moyennes Organisations

RSU : Responsabilité Sociétale des Universités

SAILOR : Santé autonomie innovation en Lorraine-projet
SAIO : Service Académique d'Information et d'Orientation
SAS : Société par Actions Simplifiées
SATT : Société d'Accélération du Transfert de Technologies
SFGEN : Sulfo and Glycosyltransferase Enzymes
SIMPA : Stress, Immunité, Pathogènes - EA 7300
SHS : Sciences Humaines et Sociales - collégium
SIPEG : Sciences Juridiques, Politiques, Économiques et de Gestion - pôle scientifique et école doctorale
SOIP : Service d'Orientation et d'Insertion Professionnelle

SOLARIS : SOLutions Appliquées à la Recherche d'Innovations
SPE : Santé Publique et Environnement
SRE : Subterranean Reservoirs of Energy - Master
SRSMC : Laboratoire Structure et Réactivité des Systèmes Moléculaires Complexes - UMR 7565, CNRS, UL
SU2IP : Service Universitaire d'Innovation et d'Ingénierie Pédagogique
SUAPS : Service Universitaire des Activités Physiques et Sportives
SUDOC : Catalogue du Système Universitaire de Documentation

TELL : Temps, Espace, Lettres et Langues - pôle scientifique
TIC : Technologies de l'Information et de la Communication
TPE : Très Petites Entreprises

UFA : Université Franco-Allemande
UFR : Unité de Formation et de Recherche
UL : Université de Lorraine
UMR : Unité Mixte de Recherche
UR AFPA : Unité de Recherche Animal et Fonctionnalités des Produits Animaux - UMR 3998
VAE : Validation des Acquis de l'Expérience

WP : Work Package





UNIVERSITÉ
DE LORRAINE

FAIRE DIALOGUER LES SAVOIRS,
C'EST INNOVER

2014

WWW.UNIV-LORRAINE.FR